



TILINPÄÄTÖS VUODELTA 2015

- *toimintakertomus*
- *talousarvion toteumavertailu*
- *tilinpäätöslaskelmat*
- *liitetiedot*

Sisälllys

TOIMINTAKERTOMUS.....	2
1.1 Kuntayhtymän hallinto ja siinä tapahtuneet muutokset.....	2
1.1.1 Yhtymävaltuusto	2
1.1.2 Yhtymähallitus	3
1.1.3 Tarkastuslautakunta.....	3
1.1.4 Yhteistoimintamenettely	4
1.2 Olennaiset muutokset kuntayhtymän toiminnassa	4
1.2.1 Kuntayhtymän johtajan katsaus.....	4
1.2.2 Kehityskatsaus.....	6
1.2.3 Keskeiset muutokset toiminnassa sekä arvio tulevasta kehityksestä.....	6
1.3 Henkilöstö.....	9
1.4 Arvio merkittävimmistä riskeistä ja epävarmuustekijöistä sekä toiminnan kehittämiseen vaikuttavista seikoista	10
1.5 Selonteko kuntayhtymän sisäisen valvonnan järjestämisestä.....	10
1.6 Tilikauden tuloksen muodostuminen ja toiminnan rahoitus	11
1.6.1 Tilikauden tuloksen muodostuminen	12
1.6.2 Rahoituslaskelma ja sen tunnusluvut	13
1.6.3 Rahoitusasema ja sen muutokset	14
1.7 Kuntayhtymän kokonaistulot ja menot	15
1.8 Tilikauden tuloksen käsittely ja talouden tasapainottamistoimenpiteet	16
1.8.1 Asiaa koskeva sääntely.....	16
1.8.2 Tilikauden tuloksen käsittely	16
1.8.3 Talouden tasapainottamistoimenpiteet	16
TALOUSARVION TOTEUTUMINEN	17
2.1 Kuntayhtymän kokonaistavoitteiden toteutuminen.....	17
2.2 Tavoitteiden toteutuminen tehtäväalueilla.....	17
2.2.1 Luottamuselinhallinto.....	18
2.2.2 Hallinnon ja talouden tehtäväalue	19
2.2.3 Avohuollon tehtäväalue.....	20
2.2.4 Koti- ja sairaalahoidon tehtäväalue	26
2.2.5 Erityispalvelujen tehtäväalue	29
2.3 Määrärahojen ja tuloarvioiden toteutuminen	36
2.3.1 Käyttötalouden toteutuminen	36
2.3.2 Tuloslaskelmaosan toteutuminen	37
2.3.3 Investointien toteutuminen.....	38
2.3.4 Rahoitusosan toteutuminen	38
2.3.5 Yhteenveto määrärahojen ja tuloarvioiden toteutumisesta	39
2.4 Yksikköhintalaskelmat.....	41
3. TILINPÄÄTÖSLASKELMAT	46
3.1 Tuloslaskelma	46
3.2 Rahoituslaskelma	47
3.3 Tase.....	48
4. TILINPÄÄTÖKSEN LIITETIEDOT	49
4.1 Tilinpäätöksen laatimista koskevat liitetiedot	49
4.2 Tuloslaskelman liitetiedot	50
5. TASETTA KOSKEVAT LIITETIEDOT	51
5.1 Taseen vastaavia koskevat liitetiedot	51
5.2 Taseen vastattavia koskevat liitetiedot.....	53
6. VAKUUKSIA JA VASTUUSITOUMUKSIA KOSKEVAT LIITTEET	55
7. HENKILÖSTÖÄ JA TILINTARKASTAJAN PALKKIOTA KOSKEVAT LIITETIEDOT	56
8. KIRJANPITOKIRJAT, TOSITELAJIT JA TOSITTEET	57
9. ALLEKIRJOITUKSET	58

1. TOIMINTAKERTOMUS

Kuntalain 69 §:n mukaan toimintakertomuksen antamisesta vastaa kunnanhallitus ja kunnanjohtaja. Kuntalain 86 §:n mukaan vastaavaa säännöstä sovelletaan myös kuntayhtymissä. Toimintakertomuksen erityisenä tehtävänä on selvittää valtuuston talousarviossa hyväksymien toiminnallisten ja taloudellisten tavoitteiden toteutumista. Toimintakertomuksessa on myös annettava tietoja sellaisista talouteen ja toimintaan liittyvistä olennaisista asioista, joista ei ole tehtävä selkoa taseessa, tuloslaskelmassa tai rahoituslaskelmassa.

1.1 Kuntayhtymän hallinto ja siinä tapahtuneet muutokset

Kuntayhtymän uusi perussopimus tuli voimaan Luvian kunnan mukaantulon myötä 1.1.2013. Perussopimuksen 3 §:ssä luetellaan tehtävät, joissa kuntayhtymällä on järjestämisvastuu. Perussopimuksen mukaisista tehtävistä ja toiminnoista säädetään 4-19 §:ssä. Ylintä päätösvaltaa kuntayhtymässä käyttää yhtymävaltuusto. Yhtymähallitus puolestaan vastaa kuntayhtymän hallinnosta ja taloudenhoidosta sekä yhtymävaltuuston päätösten valmistelusta, täytäntöönpanosta ja laillisuuden valvonnasta. Hallinnon ja talouden tarkastamisesta vastaa tarkastuslautakunta. Työnantajan ja henkilöstön välisestä yhteistoiminnasta ja sen edistämisestä vastaa yhteistoimintaelin.

1.1.1 Yhtymävaltuusto

Vaalikaudelle 2013 - 2016 jäsenkunnat valitsivat yhtymävaltuustoon kustakin jäsenkunnasta neljä valtuutettua. Perussopimuksen mukaan yhtymävaltuuston äänivalta jakautuu tasan jäsenkuntien kesken. Valtuutettujen äänimäärä jakautuu puolestaan tasan saapuvilla olevien kesken.

Valtuustokauden 2013 - 2016 yhtymävaltuuston jäsenet ja henkilökohtaiset ja varajäsenet ovat seuraavat:

Jäsenet

Eurajoki

Aro-Heinilä Tuomo
Lehtihalme Päivikki
Lempinen Martti
Lievonon Maija-Liisa I vpj.

Harjavalta

Kortelainen Outi
Lukka Sari
Rosendahl Tapio
Uotila Jarmo II vpj.

Kokemäki

Nevala Hannu
Soininen Heikki
Teini Pertti
Tuominen Eeva-Liisa

Luvia

Koivunen Reijo
Karisjoki Kirsti
Männistö Harri
Peltola Harri

Nakkila

Heikkilä Hannu
Karjalainen Milja pj.
Ketola Markus
Myllykoski Sini

Varajäsenet

Lempainen Seppo
Hassinen Mika
Kalli-Nurmi Pirjo
Nuurma Eeva

Kuula Seija
Paavisto Iris
Salomäki Lassi
Peltonen Jarno

Seppälä Heidi
Lahtinen Marko
Saari Seppo
Pere Hilikka

Sengström Harri
Hermonen Heli-Maria
Vaitomaa Marja
Toroska Kimmo

Ståhlström Anne-Marie
Tikka Alpo
Laaksonen Satu
Kuusisto Jorma

Yhtymävaltuusto kokoontui yhteensä 2 kertaa.

1.1.2 Yhtymähallitus

Perussopimuksen mukaan yhtymähallituksen jäsenmäärä on yhteensä 10 jakautuen kunnittain seuraavasti:

Jäsenet	Varajäsenet
<i>Eurajoki</i>	
From Minna	Talasma Esa
Salonen Tomi	Virtanen Jarmo
<i>Harjavalta</i>	
Henttinen Kari	Nurmi Olli
Rosendahl Tapio vpj.	Lukka Sari
<i>Kokemäki</i>	
Korkeaaja Juha pj.	Aro-Heinilä Tuomo
Puronummi Paula	Sutinen Marjatta
<i>Luvia</i>	
Vaitomaa Marja	Päivömaa Erkki
Valovirta Rauno 30.11.2015 asti	
Syväsalmi Emilia 1.12.2015 alkaen	Kuitunen Sara
<i>Nakkila</i>	
von Frenckell Asta	Juvela Maarja
Ilomäki Kirsi	Jokitulppo Terhi

Yhtymähallituksen tehtävistä, kokoontumisesta sekä toimivallan siirtämisestä määrätään tarkemmin hallintosäännössä.

Yhtymähallitus on kokoontunut kertomusvuoden aikana yhteensä 11 kertaa.

1.1.3 Tarkastuslautakunta

Tarkastuslautakunnan tehtävänä on kuntalain 71 §:n mukaan arvioida, ovatko valtuuston asettamat toiminnalliset ja taloudelliset tavoitteet toteutuneet. Arviointitehtäväänsä tarkastuslautakunta laatii vuosittain yhtymävaltuustolle osoitetun arviointikertomuksen. Tilintarkastajayhteisönä valtuustokaudella 2013 - 2016 toimii BDO Auditor Oy vastuullisena tilintarkastajana JHTT Hannu Laurila.

Tarkastuslautakunta on kokoontunut kertomusvuoden aikana yhteensä 4 kertaa.

Kauden 2013 – 2016 tarkastuslautakunnan jäsenet ja varajäsenet ovat:

<i>Eurajoki</i>	
Korpela Raija	Teinilä Johanna
<i>Harjavalta</i>	
Salomäki Matti	Lempinen Martti
<i>Kokemäki</i>	
Soininen Heikki pj.	Koivula Juha
<i>Luvia</i>	
Männistö Harri	Rautava Marko
<i>Nakkila</i>	
Ketola Sari	
Ruohonen Terhi 16.6.2015 alkaen	Grönroos Tarja

Toimielinten poliittiset voimasuhteet valtuustokaudella 2013-2016

Puolue	Yhtymävaltuusto	Yhtymähallitus	Tark.lautakunta
SDP	6	3	2
KESK	6	3	2
KOK	5	2	1
VAS.LIITTO	2	1	0
PS	1	1	0
Yhteensä	20	10	5

1.1.4 Yhteistoimintamenettely

Työnantajan ja henkilöstön välisestä yhteistoiminnasta kunnissa annetun lain 14 §:n mukaan kunnassa (kuntayhtymässä) on yhteistoimintaelin, joka koostuu työnantajan ja henkilöstön edustajista. Työnantajaa ja henkilöstöä edustavat yhdistykset ja niiden rekisteröidyt paikalliset alayhdistykset nimeävät edustajansa yhteistoimintaelimeen, jonka toimikausi on neljä vuotta.

Yhteistoimintaelimen edustajat vuonna 2015:

Juhani Tiitinen	työnantajan edustaja, puheenjohtaja
Tuija Ketola	jäsen (TEHY ry), varapuheenjohtaja
Satu Koivusalo	sihteeri
Mika Kallio	työnantajan edustaja
Jaana Oksa	työnantajan edustaja
Anu Kankare	jäsen (TNJ/Super ry)
Sari Järvenpää	jäsen (Kunta-alan unioni/JHL)
Liisa Tarkkanen	jäsen (JUKO OY)
Airi Lähteenmäki	jäsen (Kunta-alan unioni/JYTY), työsuojeluvaltuutettu
Simo-Pekka Puustelli	työsuojeluvaltuutettu
Heli Lukka	työsuojeluvaltuutettu

Yhteistoimintaelin kokoontui viisi kertaa.

1.2 Olennaiset muutokset kuntayhtymän toiminnassa

1.2.1 Kuntayhtymän johtajan katsaus

Sosiaali- ja terveydenhuollon palvelurakenteen uudistamisprosessin periaatteet annettiin syksyllä 2015 julki. Jatkossa Suomen julkinen hallinto järjestetään kolmella tasolla, jotka ovat valtio, itsehallintoalue ja kunta. Linjauksen myötä sosiaali- ja terveydenhuollon järjestämisestä vastaavat 18 itsehallintoaluetta, joista 15 järjestää alueensa sosiaali- ja terveystalvet. Itsehallintoalueet muodostetaan maakuntajaon pohjalta. Vastuu sosiaali- ja terveystalvetjen järjestämisestä siirtyy kunnilta ja kuntayhtymiltä itsehallintoalueille 1.1.2019. Itsehallintoalue tuottaa tarvittavat sosiaali- ja terveystalvet itse tai yhdessä muiden itsehallintoalueiden kanssa tai voi käyttää yksityisen tai kolmannen sektorin palveluita.

Hallituksen linjaus pitää sisällään myös julkisen sosiaali- ja terveydenhuollon tuotannon monipuolisuuden lisäämisen. Uudistuksen myötä sosiaali- ja terveydenhuollon palvelujen käyttäjän valinnanvapautta lisätään. Yksityiskohtaiset linjaukset tosin puuttuvat.

Itsehallintoalueen tulee arvioida oman palvelutuotannon tarkoituksenmukaisuutta verrattuna yksityisen ja kolmannen sektorin tuotantoon sekä yhteistyöhön muiden alueiden kanssa. Tämä edellyttää oman palvelutuotannon ja yksityisiltä toimijoilta ostettujen palvelujen laatu- ja kustannustietojen vertailtavuutta. Tulevasta rahoitusmallista ei ole vielä tehty päätöstä.

Sosiaali- ja terveydenhuollon menopaineen alentamisessa sekä toiminnan ja palvelujen kehittämisessä keskeistä tulee olemaan sähköisen tiedonhallinnan ja palvelujen kehittäminen. Nykyiset asiakas- ja potilastietojärjestelmät tukevat huonosti toimintaa ja sen kehittämistä. Kus-

tannustehokas ja vaikuttava toiminta edellyttää uusia innovatiivisia toimintamalleja, siirtymistä entistä enemmän sähköisten palvelujen käyttöön, olemassa olevan tiedon nykyistä parempaa hyödyntämistä – tiedolla johtamista sekä asiakaslähtöistä toimintatapaa. Suurin hyöty uusista toimintajärjestelmistä tulee viiveettömästä ja ajantasaisesta tietojen käytöstä sekä järjestelmien käytettävyyden parantumisesta hoidon porrastuksessa.

Kuntayhtymän palveluissa tapahtui vuonna 2015 merkittäviä muutoksia. Kotisairaala- ja kotisairaanhoidossa otettiin yhdessä jäsenkuntien kanssa kesällä käyttöön uusi Pegasos mukana -toiminnanohjausjärjestelmä, jonka avulla pystytään järjeistämään ja tehostamaan huomattavasti kotona tapahtuvaa palvelua. Kotisairaanhoidon ja kotisairaaloiminnan tehostuminen on näkynyt terveyskeskussairaalan kysynnän laskuna.

Avoterveydenhuollon lääkäriresurssit kyettiin säilyttämään koko vuoden hyvänä. Vuositasolla arvioituna kysyntä ja tarjonta olivat kaikilla terveysasemilla tasapainossa. Avoterveydenhuollon toiminnan kannalta yksinkertaistetuilla hoitoketjuilla on merkitystä sairauden edellyttämää hoitoa ja seurantaa suunniteltaessa. Seuraavassa lääkärikäyntien jakauma jäsenkunnittain

Lääkärin vastaanoton käynnit:

	käynnit	puhelut	yhteensä	puhelujen määrä/kokonaiskäynnit	Käy/asukas
Eurajoki	7.331	1.749	9.080	19,3	1,2
Harjavalta	11.130	2.877	14.007	20,5	1,5
Kokemäki	9.898	2.986	12.884	23,2	1,3
Nakkila	7.821	2.068	9.889	20,9	1,4
Luvia	4.031	2.689	6.720	40,0	1,2
Yhteensä	40.211	12.369	52.580	23,5	1,3

Erikoisosaamisen jalkauttaminen perusterveydenhuoltoon on ollut yksi vaikuttavimmista muutoksista kuntayhtymän palveluissa. Kuntayhtymää koskevien sairastavuusindeksien näkökulmasta katsottuna nyt jalkautetut erikoislääkäripalvelut on valittu tarkoituksenmukaisesti ja huolella. Yleislääkäreille on tarjoutunut nopea konsultaatioreitti oman organisaation sisällä, mikä on parantanut potilasturvallisuutta em. vaativissa hoidon seurantavastuissa sekä diagnostisissa kysymyksen asetteluissa. Erikoisosaamista on kehitetty tavoitteen mukaisesti myös hoitohenkilöstön osalta, sillä onhan hoitajien vastaanottotyöllä suuri merkitys lääkärin vastaanottotarpeen arvioinnissa, kroonisten sairauksien seurannassa ja terveyden ylläpidossa.

Kokonaisuudessaan ennaltaehkäisevän perusterveydenhuollon rooli tulee korostumaan, etenkin kun väestörakenne, yhteiskunnalliset muutokset sekä elintapa-arvostus muotoilevat sairastumisen riskiä ja itse sairastavuutta. Onnistuessaan perusterveydenhuolto pystyy tiiviissä yhteistyössä jäsenkunnan, erikoissairaanhoidon sekä kolmannen sektorin- ja yksityisten toimijoiden kanssa yhdessä vaikuttamaan tavoitteen mukaiseen terveyden ylläpitoon ja sairauksien tulokselliseen hoitoon.

Perusterveydenhuollon lisäksi kuntayhtymä huolehtii jäsenkuntiansa puolesta lasten isyyteen, elatukseen, huoltoon ja tapaamiseen liittyvät lakisääteiset palvelut, vammaispalvelut lukuun ottamatta kehitysvammahuoltoa sekä päihdehuollon avopalvelut, katkaisuhoidon, päihde- ja mielenterveysasiakkaiden ohjauksen, tuen ja kotiuttamisen sekä asumispalvelut.

Toimintakulut pysyivät edellisvuoden tasossa. Vuoden 2015 tulos oli ylijäämäinen.

Palvelujen tuottamisessa kuntayhtymän osaavalla ja ammattitaitoisella henkilöstöllä on ratkaiseva merkitys. Sen vuoksi **kiitänkin kuntayhtymän henkilöstöä haasteellisissa oloissa tehdystä työstä.** Uskon, että työ on varmasti koitunut Keski-Satakunnan terveydenhuollon alueen asukkailla lisääntyneenä terveyshyötynä.

Harjavalta 17.päivänä maaliskuuta 2016
 Juhani Tiitinen
 kuntayhtymän johtaja

1.2.2 Kehityskatsaus

Suomen talouden vaikeudet jatkuvat seuraavien parin vuoden aikana. Kasvunäkymät ovat heikot ja julkisen talouden tilanne ei parane oleellisesti. Suomen teollisuustuotannon tason arvioidaan olevan v. 2017 noin neljänneksen alempi kuin kymmenen vuotta sitten. VM:n kansantalousosaston ennusteen mukaan vuoden 2016 kasvuksi muodostuu 1,2 %. Kasvun taustalla on pitkälti yksityisten investointien suotuisa kehitys. Tehdasteollisuuden rakennusinvestoinnit lisääntyvät tänä vuonna merkittävästi johtuen jo päätetyistä hankkeista. Kone- ja laiteinvestoinnit kääntyvät myös selvään kasvuun ja siten yksityisten investointien ennustetaan kasvavan 5,8 %. Nettoviennin vaikutus talouskasvuun säilyy tänä vuonna negatiivisena tuonin lisääntyessä vientiä voimakkaammin investointien vauhdittamana. Yksityisen kulutuksen kasvu hidastuu hieman.

Teollisuustuotannon ennustetaan vihdoin kääntyvän maltilliseen 1,7 prosentin kasvuun. Taloudellisen aktiviteetin virkoaminen on kuitenkin niin vaatimatonta, että työmarkkinoiden tilanne ei tule olennaisesti paranemaan. Työttömyysaste jämähtää 9,4 prosenttiin ja työmarkkinoiden yhteensopi- vuusongelmat ovat edelleen suuret. Vuosina 2014–2016 sopimuskorotukset noudattavat hyvin kattavasti syksyllä 2013 solmittua työllisyys- ja kasvusopimusta. Nimellisansiot nousivat vuonna 2015 1,2 %, josta sopimuskorotusten osuus on 0,5 prosenttiyksikköä. VM:n kansantalousosaston ennusteissa maltillisen ansioiden nousun oletetaan jatkuvan siten, että ansiotasoindeksi nousee 1,2 % vuosina 2016 ja 2017.

Tänä vuonna verotukseen liittyvien päätösperäisten tekijöiden johdosta inflaatio nopeutuu 0,9 prosenttiin, joka on kuitenkin edelleen tavanomaista keskimääräistä hintakehitystä vaimeampaa. Heikosta työllisyyskehityksestä huolimatta ostovoima vahvistui viime vuonna erityisesti poikkeuksellisen alhaisen inflaation vuoksi. Tänä vuonna ostovoiman kasvua tukee työllisyystilanteen koheneminen ja palkansaajien keskimääräisen veroasteen hienoinen aleneminen, jonka seurauksena palkansaajien yhteenlaskettu ostovoima lisääntyy viime vuoden tapaan lähes prosentin. Vuonna 2017 työllisyys jatkaa tuolloin kohenemistä, mutta veroasteen kääntyessä nousuun, inflaation nopeutuessa ja tulonsiirtojen supistuessa palkansaajien ostovoima heikkenee hieman.

Sosiaali- ja terveydenhuollon uudistuksen osalta hallitus on linjannut tarkemmin itsehallintoalueet sekä aluejaon perusteet 9. marraskuuta 2015. Hallituksen linjaukset ovat pohjana valmisteltaessa sosiaali- ja terveydenhuollon järjestämislakia ja itsehallintoaluelakia. Kevään 2016 lausuntokierroksen jälkeen hallitus päättää lakeja koskevasta yksityiskohtaisesta kannastaan. Linjausten tarkoituksena on luoda edellytykset palvelujärjestelmän uudistumiselle ja julkisen talouden kestävyysvajeen vähentämiseksi 3 miljardilla eurolla. Lisäksi tavoitteena on palvelujen yhdenvertainen laatu ja saatavuus perustuslain mukaisesti.

Hallitus on linjannut, että sosiaali- ja terveydenhuollon monikanavaista rahoitusta yksinkertaistetaan ja yksilön valinnanvapautta lisätään. Osana uudistusta säädetään valinnanvapauslainsäädäntö. Sen myötä käyttäjä voisi itse valita palveluiden julkisen, yksityisen tai kolmannen sektorin tuottajan. Tarkoituksena on vahvistaa erityisesti perustason palveluita ja turvata nykyistä nopeampi hoitoon pääsy.

1.2.3 Keskeiset muutokset toiminnassa sekä arvio tulevasta kehityksestä

Palvelutasosuunnitelma valtuustokaudeksi

Jäsenkuntien syksyllä 2012 hyväksymän perussopimuksen 12 §:n mukaan kuntayhtymän pitkántähtäimen toiminta perustuu valtuustokausittain hyväksyttävään palvelutasosuunnitelmaan, jota täydennetään vuosittain laadittavilla kuntakohtaisilla vuosisopimuksilla. Kuntayhtymä tuottaa palvelut palvelutasosuunnitelman ja vuosisopimuksen perusteella.

Vuosisopimuksen ja kuntalain 65 §:n mukaisen toimintasuunnitelman keskinäinen suhde on vielä selvityksen alaisena.

Syksyllä 2013 yhtymävaltuuston hyväksymän ensimmäisen palvelutasosuunnitelman mukaisesti keskeiset muuttajat kuntayhtymän alueella ovat ja tulevat olemaan jatkossakin:

- a. väestörakenne ja siinä tapahtuvat muutokset
- b. lainsäädännön muutosten vaikutukset palvelutasoon
- c. terveyserojen vaikutukset palvelutasoon sekä
- d. tarvevakioitujen kustannusten kehitys

Hyväksytyt palvelutasosuunnitelman mukaan palvelusomääritys hyväksytään valtuustokaudeksi eli 2016 vuoden loppuun. Suunnitelmaa voidaan tarkistaa lainsäädännön muutosten tai olennaisissa palvelumäärissä tai palvelujen tuottamisessa tapahtuvien muutosten vuoksi tai palvelujen järjestämiseen vaikuttavien laatusuositusten muutosten vuoksi.

Palvelusuunnitelmassa luodaan linjat myös palvelutuotantoon liittyvästä kehittämistoiminnasta sekä olemassa olevasta palveluverkosta, lähipalveluna/keskitetysti tuotettavista palveluista.

Terveydenhuoltolain tuomat muutokset

Toukokuun 2011 alusta voimaan astuneen terveydenhuoltolain tavoitteena on asiakaskeskeiset ja saumattomat palvelut. Laki vahvistaa perusterveydenhuoltoa sekä hyvinvoinnin ja terveyden edistämistä. Lisäksi laki pyrkii edistämään terveystalouden saatavuutta ja tehokasta tuottamista.

Kansalaisen kannalta laki lisää valinnanvapautta niin hoitopaikan kuin hoitohenkilöstönkin suhteen. Lisäksi asiakkaan roolia oman hoitonsa suunnittelussa ja toteutuksessa korostetaan. Terveyskeskusten asiakkaat voivat saada tavanomaisempia erikoissairaanhoidon palveluja myös omasta terveyskeskuksestaan.

Vuoden 2014 alusta asiakkaan valinnanvapaus julkisessa terveydenhuollossa laajeni koskemaan koko valtakuntaa. Kiireettömän hoidon valinnanvapaus koskee sekä perusterveydenhuoltoa että erikoissairaanhoidon.

Valintaoikeutta käyttävien asiakkaiden terveydenhuollon kustannuksista voidaan laskuttaa järjestämistä vastuussa olevaa kuntaa tai kuntayhtymää. Vuoden 2015 aikana valinnanvapautta käytti yhteensä 437 asiakasta. Eniten asiakkaita hakeutui Harjavallan pääterveysasemalle, yhteensä 331 asiakasta. Kuntayhtymästä muihin terveyskeskuksiin lähti yhteensä 96 kuntayhtymän alueen asukasta.

Samaan aikaan tuli laki myös rajat ylittävistä terveydenhuollosta (1201/2013). Laki vahvistaa potilaan oikeuksia ja edellytyksiä saada hoitoa toisessa EU- tai Eta-valtiossa tai Sveitsissä. Päävastuu terveystalouden järjestämisestä säilyy kuitenkin edelleen potilaan kotimaalla.

Toimintavuoden loppuun mennessä valintaoikeutta perusterveydenhuollossa käytettiin vilkkaasti. Kuntayhtymän palvelut valitsi vuonna 2014 yhteensä 300 asiakasta. Kuntayhtymästä puolestaan hakeutui muualle terveyskeskuksiin yhteensä 57 asiakasta. Kuntayhtymään hakeutui eniten Eurasta, yhteensä 174 asiakasta, Porista yhteensä 61 asiakasta sekä Raumalta yhteensä 14 asiakasta. Hakeutuneista noin 75 % valitsi hoitavaksi terveysasemaksi Harjavallan pääterveysaseman. Muualle hakeutuneista lukumääräisesti eniten valitsi Huittisten terveyskeskuksen, yhteensä 15 asiakasta. Erikoissairaanhoidossa valinnanvapautta käyttävistä ei ole olemassa tässä vaiheessa tietoa.

Heinäkuussa 2013 tuli voimaan uusi vanhuspalvelulaki, jonka tavoitteena on:

- a. edistää ikääntyneiden hyvinvointia ja kaventaa hyvinvointieroja
- b. tukea ikääntyneiden osallisuutta ja voimavaroja
- c. edistää ikääntyneiden itsenäistä suoriutumista puuttamalla heikkenemiseen ja riskitekijöihin
- d. turvata ikääntyneiden palvelutarpeen arviointiin pääsy ja määrältään sekä laadultaan riittävät palvelut.

Vanhuspalvelulain myötä tehostettiin entisestään kotiin vietäviä palveluja ja aloitettiin mm. kotisairaaloiminta. Kuntien kotipalvelun ja kotisairaanhoidon kesken työnjakoa selkeytettiin. Kotisairaaloiminnalla pyritään vähentämään myös terveyskeskuksen sairaalan käyttöä. Tässä tavoitteessa onnistuttiin. Samalla kuitenkin kuntayhtymän tulopohjan pitäminen vaikeutui olennaisesti.

Koti- ja sairaalaosaston kehittämisenäkymät

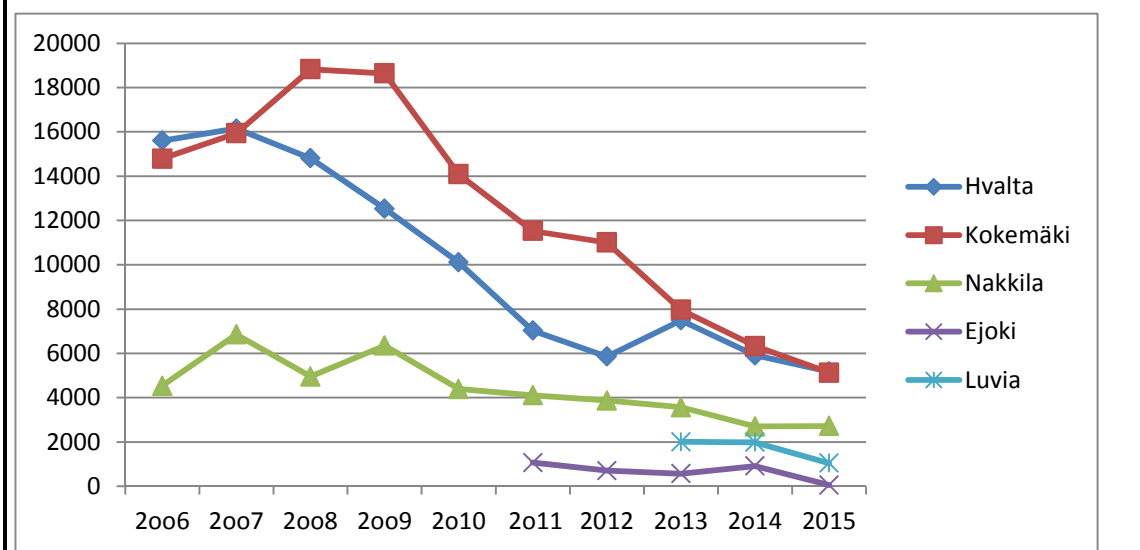
Sairaalakysynnän vähenemisen myötä Kokemäen terveysaseman sairaalaosasto suljettiin kesäkuussa 2014. Supistuksen jälkeen pääterveysasemalle jäävällä sairaalaosastolla voidaan hoitaa samanikäisesti noin 50 potilasta. Kysynnän vähentymisen myötä sairaalapaikkoja alennettiin jo vuoden 2015 talousarviossa 46 sairaansijaan. Tulevina vuosina kuntayhtymän suunnitelmissa on edelleen supistaa sairaalapaikkoja ja lisätä kotisairaaloimintaa.

Koti- ja sairaaloiminnan yhteinen yksikkö aloitti toimintansa vuoden 2015 alusta. Yhteisen yksikön toiminta käynnistyi hyvin. Panostaminen kotisairaaloimintoihin on osaltaan vähentänyt sairaalapaikkatarvetta.

Ohessa kaavio vuodeosastopäivien jäsenkuntakohtaisesta kehityksestä 2006 – 2015. Eurajoen kunnalla on oma vuodeosasto (10 paikkaa), joka ei ole kuntayhtymän järjestämisvastuun piirissä. Vuodesta 2013 toteumassa mukana on myös Luvian kunnan käyttömäärät.

HOITOPÄIVIEN KEHITYS 2006-2015

	Hvalta	Mu %	Kokemäki	Mu %	Nakkila	Mu %	Ejoki	Luvia	YHT.	Mu %	ss-tarve
2006	15603		14788		4531				34922		96
2007	16147	3,5	15931	7,7	6858	51,4			38936	11,5	107
2008	14805	-8,3	18826	18,2	4955	-27,7			38586	-0,9	106
2009	12527	-15,4	18638	-1,0	6350	28,2			37515	-2,8	103
2010	10110	-19,3	14085	-24,4	4389	-30,9			28584	-23,8	78
2011	7029	-30,5	11527	-18,2	4108	-6,4	1064		23728	-17,0	65
2012	5859	-16,6	11001	-4,6	3870	-5,8	702		21432	-9,7	59
2013	7489	27,8	7969	-27,6	3568	-7,8	565	2001	21592	0,7	59
2014	5910	-21,1	6325	-20,6	2695	-24,5	915	1984	17829	-17,4	49
2015	5180	-12,4	5125	-19,0	2723	1,0	54	1041	14123	-20,8	39



Pegasos mukana -toiminnanohjausjärjestelmän käyttöönotto

Kuntayhtymä yhdessä jäsenkuntien sosiaalipalvelujen sekä Säskylän ja Köyliön kuntien kanssa toteutti kevään 2015 aikana kotihoidon toiminnanohjausjärjestelmän käyttöönottoprojektin osana Pegasos -järjestelmän laajentamista. Yhteishankinnassa ei tässä vaiheessa ollut mukana Nakkilan kuntaa, jossa Pegasoksen kotihoito-ohjelma otetaan käyttöön vuoden 2016 aikana ja siihen liittyvä Pegasos mukana -toiminnanohjausjärjestelmä vuoden 2017 alusta.

Järjestelmän avulla kotihoidon toimintaa ja työtä voidaan suunnitella selainkäyttöisellä työnohjaussovellutuksella. Kotihoidon työt voidaan lähettää kotipalvelun tai kotisairaanhoidon toimijoiden matkapuhelimiin (tai jatkossa kotihoidossa käytettäviin tabletteihin). Käyntitilastot tallentuvat automaattisesti Pegasos-potilastietojärjestelmään.

Syksyllä 2013 aloitettua geriatrian etävastaanottoa, sairaalan lääkärikiertoa tukevaa etäkiertoa sekä geriatrian etäkonsultaatioiden pilotointia jatkettiin koko toiminta vuoden. Geriatrian erikoislääkärikonsultaatiot palvelevat erityisesti kotisairaala- ja kotisairaanhoidotoimintaa, mutta ovat käytettävissä myös lääkärivastaanoilla, sairaalatoiminnassa sekä rajoitetusti myös jäsenkuntien sosiaalipalvelussa. Palvelu on toiminut hyvin ja vähentänyt osaltaan erikoissairaanhoidon käyttöä ja kustannuksia.

Tulevaisuuden kehittämisen painopisteet

Kuten edellä olevasta painotuksesta ilmenee, sosiaali- ja terveydenhuollon kehittämisessä kuntayhtymä panostaa toiminnan sisällöllisiin kysymyksiin ja palvelutarjonnan laajentamiseen sekä sähköisten palvelujen lisäämiseen.

Kansalaisen kannalta sähköisten palvelujen käyttöönotto:

- tukee kansalaisen hyvinvoinnin ja terveyden ylläpitämistä ja edistämistä sekä sairauksien ennaltaehkäisyä

- tukee kansalaisen oman terveyden hallintaa ja itsehoitoa
- helpottaa kansalaisten hoito- ja palveluyksikön valintaa ja hakeutumista oikeiden palvelujen piiriin
- parantaa kansalaisten osallistumismahdollisuuksia palvelujen suunnittelussa
- tehostaa kansalaisten ja palveluyksikön ammattilaisen välistä vuorovaikutusta
- parantaa kansalaisten mahdollisuutta antaa palautetta palveluista

Kuntayhtymän toiminnan kehitys tulevaisuudessa

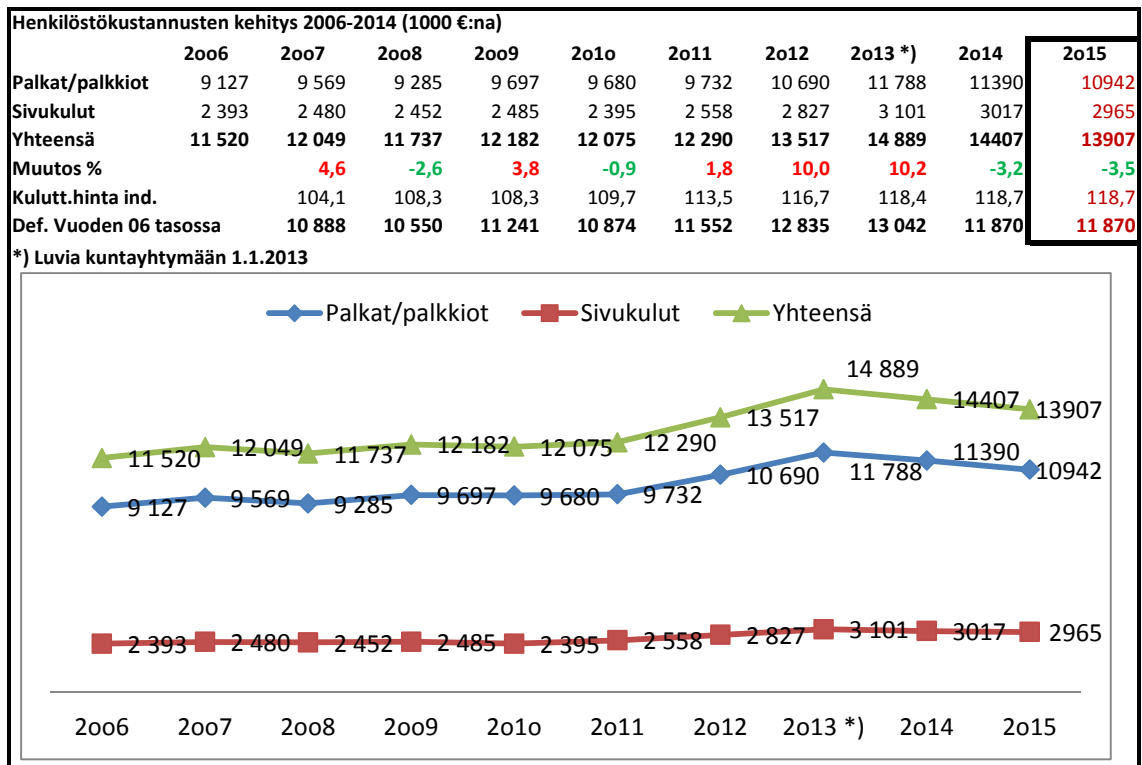
Meneillään oleva kunta- ja sote -rakennemuutos luo kuntayhtymän tulevaisuuden kehittämislle rajalliset mahdollisuudet. Valtioneuvoston nykyinen linjaus on muuttamassa täysin sosiaali- ja terveydenhuollon rakenteita 1.1.2019 alusta. Kuntayhtymäpohjainen sosiaali- ja terveydenhuolto muuttuu maakunnalliseksi toiminnaksi, joka vie järjestämisvastuun kauas kunnallisesta päätöksenteosta.

1.3 Henkilöstö

Kuntayhtymän henkilöstömäärä 31.12.2015 oli yhteensä 318 henkilöä (vakainainen henkilöstö 254 henkilöä ja määräaikainen 64 henkilöä). Luku ei pidä sisällään Eurajoen terveysaseman ulkoistettua toimintaa, josta huolehtii kilpailutuksen perusteella valittu toimija.

Virkojen / toimien muutoksista tehtiin v. 2015 päätöksiä seuraavasti:

- fysioterapeutin toimen perustaminen 1.9.2015, ensisijainen toimipiste Harjavallan pääterveysasema
- terveyskeskuslääkärin viran perustaminen 1.12.2015 toimialueena vastaanotto toiminta eri terveysasemilla, ensisijainen toimipaikka pääterveysasema; viran perusteluissa vastaanotto tarpeen kasvaminen mm. terveyskeskusvalinnanvapauden vuoksi. Vuoden 2015 lopussa valinnanvapautta kuntayhtymään on käyttänyt yhteensä 437 asiakasta, joista 331 asiakasta on valinnut pääterveysaseman asiointipaikakseen.



Henkilöstötalouden tunnusluvuista **tarkempi selvitys vuoden 2015 henkilöstöraportissa.**

1.4 Arvio merkittävimmistä riskeistä ja epävarmuustekijöistä sekä toiminnan kehittämiseen vaikuttavista seikoista

Uusi kuntalaki tuli voimaan 1.5.2015. Uusia säännöksiä sovelletaan osin vasta 1.6.2017, jolloin vuoden 2017 huhtikuun kuntavaaleissa valitun valtuuston toimikausi alkaa.

Kuntalain 90 §:ssä todetaan, että kunnan ohjausvälineenä on hallintosääntö, jossa annetaan tarpeelliset määräykset mm. hallinnon ja talouden tarkastuksesta sekä sisäisestä valvonnasta ja riskienhallinnasta. Uuden kuntalain mukaan tilintarkastajan tehtävistä säädetään 123 §:ssä, jossa mm. todetaan, että tilintarkastajan on tarkastettava onko kunnan sisäinen valvonta ja riskienhallinta sekä konsernivalvonta järjestetty asianmukaisesti. Kuntaa koskevien säännösten soveltamisesta kuntayhtymään säädetään kuntalain 64 §:ssä.

Kuntayhtymän riskienhallintatyö perustuu yhtymävaltuuston 2013 hyväksymään sisäisen valvonnan ja riskienhallinnan yleisohjeeseen (29.11.2013/32 §).

Riskien kartoitusta on tehty päivittäisen työskentelyn yhteydessä ilman erillistä toimeenpano-ohjelmaa. Sisäinen valvonta on tuottanut pääosin riittävän varmuuden toiminnan tuloksellisuudesta, lain ja hyvän hallintotavan noudattamisesta, varojen ja omaisuuden turvaamisesta sekä johtamisen edellyttämän luotettavan toiminnallisen ja taloudellisen informaation riittävydestä.

Vahinko- ja omaisuusriskit on ajantasaisesti säännöllisesti vuosittain. Kokonaisvaltainen riskien kartoitus toteutettiin henkilöstökyselyn avulla lokakuussa 2015. Lomakekyselyyn vastasi 173 kuntayhtymän työntekijää. Kysely koski vain kuntayhtymän omia työntekijöitä. Vastaava kysely on tehty aiemmin vuosina 2006 ja 2010.

Vaaratekijöiden määrä oli vuonna 2015 tehdyssä riskien arvioinnissa vähentynyt vuoteen 2010 verrattuna, vaikka henkilökunnan määrä on lisääntynyt edellisestä kyselystä 36 henkilöllä. Selkeästi eniten riskejä koettiin koituvan ergonomisista ja henkisistä vaaratekijöistä. Ergonomisia vaaratekijöitä koettiin eniten terveyskeskussairaalassa, lääkärin vastaanotossa ja hammashuollossa.

Henkisen kuormittumisen vaaratekijöitä arvioitiin eniten terveyskeskussairaalassa.

Kyselyn tarkempi analyysi toteutetaan kevään 2016 aikana.

Osana riskienhallintaa kuntayhtymän vakuutukset tarkistetaan ja päivitetään vuosittain.

Tietoturvariskien varalta kuntayhtymällä on henkilökuntaa varten tietoturvaohjeistus sekä ajantasaiset palomuurit ja virustorjuntaohjelmat.

Tietoturvaa kehitetään jatkuvasti. Käyttöjärjestelmän muuttuessa tai järjestelmäntoimittajan teknisen tuen loppuessa ohjelmapäivityksen yhteydessä päivitetään myös käytettävät virustorjuntaohjelmat.

1.5 Selonteko kuntayhtymän sisäisen valvonnan järjestämisestä

Keski-Satakunnan terveydenhuollon kuntayhtymän yhtymähallitus toteaa, että sisäinen valvonta on kuntayhtymässä toteutettu asianmukaisella tasolla ja vähintäänkin tyydyttävästi.

Näkemystään yhtymähallitus perustelee seuraavilla seikoilla:

Kuntayhtymän säännöt ovat pääosiltaan ajan tasalla. Perussopimus on uudistettu 2012 Luvian mukaantulon myötä. Perussopimuksen tarkistaminen on parasta aikaa meneillään Eurajoen ja Luvian 1.1.2017 voimaan astuvan kuntaliitoksen sekä kuntalaskutusperusteiden selkeyttämistarpeen vuoksi.

Uusi Hallintosääntö on hyväksytty yhtymävaltuustossa kesäkuussa 2015 ja se on tullut voimaan 1.9.2015. Hallintosäännön myötä vastuuta ja päätäntävaltaa on siirretty aikaisempaa enemmän johdolle viranhaltijoille ja toimintatasoille.

Kuntayhtymän lakisäätteiset tehtävät on suoritettu asianomaisia lakeja ja säädöksiä noudattaen.

Yhtymävaltuusto on kokouksessaan 29.11.2013 hyväksynyt sisäisen valvonnan ja riskienhallinnan ohjeet, jotka ovat tulleet voimaan 1.1.2014.

Kuntayhtymän sisäisen valvonnan organisoinnista, toteuttamisesta ja valvonnasta vastaa kuntayhtymän johtaja. Tehtäväalueiden vastuuhenkilöt vastaavat sisäisen valvonnan järjestämisestä ja sisäisestä tarkkailusta omalla tehtäväalueellaan.

Kuntayhtymän toiminnan seuranta, raportointia ja itsearviointia on toteutettu johtoryhmän kokouksissa sekä esimies/alaiskeskusteluissa. Arviointi on ollut sekä toimintaan että talouteen liittyvää arviointia, joka on toteutettu osaksi etukäteisvalvontana osaksi jälkikäteisvalvontana. Tärkeimmät valvonnan osa-alueet ovat olleet:

- talouden ja maksuvalmiuden seuranta
- sopimusehtojen seuranta
- palkkausjärjestelmän kehittäminen sekä sopimusehtojen seuranta
- toimintojen ja prosessien seuranta ja arviointi
- asiakastytyväisyyden seuranta (jatkuva palautejärjestelmä)
- henkilöstötalouden tilan seuranta
- työsuojelutoiminnan kehittäminen
- tietojärjestelmien toimivuuden varmistaminen
- osaamisen varmistaminen eri ohjelmien hankinnan yhteydessä
- käyttöoikeuksien myöntäminen
- terveystasemien palosuunnitelmien tarkistaminen
- hyvän hallintotavan ja johtamisen kehittäminen

Kuntayhtymällä ei ole päätoimista sisäistä tarkastajaa.

Talouden tasapainottamisohjelmaa yhtymähallitus on käsitellyt kokouksessaan 17.3.2016. Tasa-painottamisohjelma muuttaa jo kuluvan vuoden toiminnan ja talouden johtamista. Ohjelma kattaa myös vuodet 2017 - 2018.

1.6 Tilikauden tuloksen muodostuminen ja toiminnan rahoitus

Menokehitys tilikaudella oli tavoitteen mukainen. Vuoden 2015 käyttötalouden menot laskivat edellisvuoteen verrattuna 1,5 prosenttia.

Henkilöstökuluissa kustannukset alenivat edellisvuoden tilinpäätökseen verrattuna - 3,5 prosenttia.

Suunnitelman mukaiset poistot olivat yhteensä 313.404,78 €.

Kuntayhtymän kokonaistulos oli yksittäisten tuloerien kanssa yhteensä 56.906,16 € ylijäämäinen. Vuosikate oli 12,34 €/asukas.

Rahoitustoiminnan nettokassavirta vuonna 2015 oli -63.932,00 €, kun se vuonna 2014 oli -1.102.095,19 €.

Lainakanta/asukas 31.12.2015 oli 141,41 €, kun se vuonna 2014 oli 157,62 €. Lainakantaa kasvatti vuosien 2009 – 2013 vuosittaisiin pääomien yksikköhintoihin oikaisuna tehdyt muutokset. Maksuvalmius jatkui kireänä myös vuonna 2015, mitä osoittaa kassan riittävyysindeksi -0,3 pv.

1.6.1 Tilikauden tuloksen muodostuminen

KESKI-SATAKUNNAN TERVEYDENHUOLLON KY

TULOSLASKELMA	TA-2015	TA-muutos	Yhteensä	TP-2015	TOT-%	TP-2014
Toimintatuotot						
Myyntituotot	26 226 910,00	-459 000,00	25 767 910,00	27 151 225,42	103,5	28 242 588,54
Maksutuotot	2 384 300,00		2 384 300,00	2 254 031,37	94,5	2 251 923,27
Tuet ja avustukset	126 400,00		126 400,00	169 969,03	134,5	137 654,45
Muut toimintatuotot	151 700,00		151 700,00	252 582,76	166,5	142 827,59
TOIMINTATUOTOT YHTEEN	28 889 310,00	-459 000,00	28 430 310,00	29 827 808,58	103,2	30 774 993,85
Toimintakulut						
Henkilöstökulut						
Palkat ja palkkiot	-11 819 835,00	-63 000,00	-11 882 835,00	-10 941 937,20	92,6	-11 390 008,57
Henkilösivukulut						
Eläkekulut	-2 488 248,00	-5 000,00	-2 493 248,00	-2 370 840,56	95,3	-2 436 645,90
Muut henkilösivukulut	-738 477,00	-2 500,00	-740 977,00	-594 515,06	80,5	-580 411,35
Palvelujen ostot	-9 009 600,00	-338 500,00	-9 348 100,00	-10 349 722,00	114,9	-10 069 290,30
Aineet, tarvikkeet ja tavarat	-2 231 400,00	-73 500,00	-2 304 900,00	-2 343 019,04	105,0	-2 509 325,38
Avustukset	-1 191 600,00	0,00	-1 191 600,00	-1 610 384,65	135,1	-1 345 070,43
Muut toimintakulut	-1 080 500,00	-38 500,00	-1 119 000,00	-1 193 918,59	110,5	-1 138 403,18
TOIMINTAKULUT YHTEEN	-28 559 660,00	-521 000,00	-29 080 660,00	-29 404 337,10	103,0	-29 469 155,11
TOIMINTAKATE	329 650,00	-980 000,00	-650 350,00	423 471,48	128,5	1 305 838,74
Rahoitustuotot ja -menot						
Korkotuotot	0,00		0,00	0,00		0,00
Muut rahoitustuotot	8 400,00		8 400,00	7 239,93	86,2	9 014,71
Korkokulut	-48 000,00		-48 000,00	-44 709,21	93,1	-57 064,64
Muut rahoituskulut	-15 300,00		-15 300,00	-15 691,26	102,6	-18 369,10
RAHOITUSTUOTOT JA KU	-54 900,00	0,00	-54 900,00	-53 160,54	96,8	-66 419,03
VUOSIKATE	274 750,00	-980 000,00	-705 250,00	370 310,94	134,8	1 239 419,71
Poistot ja arvonalentumiset						
Suunnitelmanmukaiset pois	-274 750,00	-40 000,00	-314 750,00	-313 404,78	114,1	-340 255,27
Arvonalentumiset						
Satunnaiset tuotot ja kulut						
Satunnaiset tuotot	0,00		0,00	0,00		0,00
Satunnaiset kulut	0,00		0,00	0,00		0,00
Satunnaiset erät yhteensä	0,00		0,00	0,00		0,00
TILIKAUDEN TULOS	0,00	-1 020 000,00	-1 020 000,00	56 906,16		899 164,44
Poistoeron lisäys(-)/vähennys (+)						
Varausten lisäys (-)/vähennys (+)						
Rahastojen lisäys (-)/vähennys(+)						
TILIKAUDEN YLIJÄÄMÄ/AI	0,00			56 906,16		899 164,44
Toimintatuotot/toimintakulut, %				-101,44		-104,43
Vuosikate/Poistot, %				-118,16		-364,26
Vuosikate, euroa/asukas				12,34		41,08
Asukasmäärä				30 013		30 168

1.6.2 Rahoituslaskelma ja sen tunnusluvut

KESKI-SATAKUNNAN TERVEYDENHUOLLON KUNTAYHTYMÄ

RAHOITUSLASKELMA	TA-2015	TP-2015	TOT-%	TP-2014
TULORAHOITUS				
Vuosikate	274 750,00	370 310,94	134,78	1 239 419,71
Satunnaiset erät	0,00	0,00		0,00
Tulorahoituksen korjaukset	0,00	0,00		0,00
TULORAHOITUS YHTEENSÄ	274 750,00	370 310,94	134,78	1 239 419,71
Investoinnit				
Käyttöomaisuusinvestoinnit	-348 500,00	-292 433,33	83,91	-162 219,20
Rahoitusomaisuudet investointeihin	0,00	0,00		0,00
Käyttöomaisuuden myyntitulot	0,00	0,00		0,00
INVESTOINNIT YHTEENSÄ	-348 500,00	-292 433,33	83,91	-162 219,20
VARSINAISEN TOIMINNAN JA INVESTOINTIEN NETTOKASSAVI	-73 750,00	77 877,61	-105,60	1 077 200,51
RAHOITUSTOIMINNAN KASSAVIRTA				
Lainakannan muutokset				
Pitkäaikaisten lainojen lisäys	0,00	205 000,00		745 946,75
Pitkäaikaisten lainojen vähennys	-254 167,00	-254 166,68		-254 166,68
Lyhytaikaisten lainojen muutokset		-461 686,89		424 993,75
Lainakannan muutokset yhteensä		-510 853,57		916 773,82
Oman pääomanmuutokset		0,00		-745 946,75
Muut maksuvalmiuden muutokset				
Toimeksiantojen varojen ja pääomien		-21 392,03		-7 234,20
Vaihto-omaisuuden muutos		20 706,35		9 779,33
Saamisten muutos		634 294,99		-1 288 574,84
Korottomien velkojen muutos		-187 687,74		13 107,45
Muut maksuvalmiuden muutokset yhteensä		445 921,57		-1 272 922,26
RAHOITUSTOIMINNAN NETTOKASSAVIRTA		-64 932,00		-1 102 095,19
KASSAVAROJEN MUUTOS		12 945,61		-24 894,68
Kassavarojen muutos				
Kassavarat 31.12.		28 334,50		15 388,89
Kassavarat 01.01		15 388,89		40 283,57
Kassavarojen muutos		12 945,61		-24 894,68
Toiminnan ja investointien rahavirrankertymä 5 vuodelta, €		1 032 293		-927 131
Investointien tulo-rahoitus, %		126,6		-764,0
Lainahoitokate		1,55		6,00
Kassan riittävyys, pv		-0,34		-0,19
Asukasmäärä		30 013		30 168

1.6.3 Rahoitusasema ja sen muutokset

KESKI-SATAKUNNAN TERVEYDENHUOLLON KUNTAYHTYMÄ

TASE

VASTAAVAA	2015	2014	VASTATTAVAA	2015	2014
PYSYVÄT VASTAAVAT			OMA PÄÄOMA		
Aineettomat hyödykkeet			Sidottu pääoma		
Aineettomat oikeudet	135 806,08	142 137,37	Peruspääoma	1 234 201,67	1 234 201,67
Aineettomat hyödykkeet yhteensä	135 806,08	142 137,37	Sijoitusrahasto	16 451,48	16 451,48
			Ed. tilikaudien yli-/alijäämä	-1 658 071,45	-2 557 235,89
Aineelliset hyödykkeet			Tilikauden yli-/alijäämä	56 906,16	899 164,44
Maa- ja vesialueet	8 998,05	8 998,05	OMA PÄÄOMA YHTEENSÄ	-350 512,14	-407 418,30
Rakennukset	2 732 335,38	2 680 502,96			
Kiinteät rakenteet ja laitteet	225 333,47	241 666,85			
Koneet ja kalusto	25 372,62	58 019,16	TOIMEKSIANTOJEN PÄÄOMAT		
Keskeneräiset hankinnat	0,00	17 492,66	Muut valtion toimeksi-		
Aineelliset hyödykkeet yhteensä	2 992 039,52	3 006 679,68	antojen pääomat	58 243,83	79 635,86
Sijoitukset			VIERAS PÄÄOMA		
Muut osakkeet ja osuudet	20 951,48	20 951,48	Pitkäaikainen		
Sijoitukset yhteensä	20 951,48	20 951,48	Lainat	1 130 340,61	1 216 780,03
PYSYVÄT VASTAAVAT YHTEENSÄ	3 148 797,08	3 169 768,53	Siirtovelat	0,00	0,00
			Pitkäaikainen yhteensä	1 130 340,61	1 216 780,03
TOIMEKSIANTOJEN VARAT					
Muut valtion toimeksiannot	0,00	0,00	Lyhytaikainen		
TOIMEKSIANTOJEN VARAT YHTE	0,00	0,00	Lainat rah. ja vak.laitok.	3 113 885,84	3 538 299,99
			Ennakkomaksut	0,00	0,00
VAIHTUVAT VASTAAVAT			Ostovelat	1 285 921,33	1 564 436,46
Vaihto-omaisuus			Muut velat	548 575,89	552 933,66
Aineet ja tarvikkeet	158 078,87	178 785,22	Siirtovelat	2 283 310,62	2 188 125,46
Vaihto-omaisuus yhteensä	158 078,87	178 785,22	Lyhytaikainen yhteensä	7 231 693,68	7 843 795,57
			VIERAS PÄÄOMA YHTEENSÄ	8 362 034,29	9 060 575,60
Pitkäaikaiset saamiset					
Myyntisaamiset	0,00	306 309,88	VASTATTAVAA YHTEENSÄ	8 069 765,98	8 732 793,16
Muut siirtosaam. Muilta	44 520,64	66 200,53			
Pitkäaikaiset saamiset yht.	44 520,64	372 510,41			
Lyhytaikaiset saamiset			TASEEN TUNNUSLUVUT		
Myyntisaamiset	4 209 670,66	4 453 667,77	Omavaraisuusaste, %	-4,3	-4,7
Muut saamiset	275 973,89	295 998,92	Suhteellinen velkaantuneisuus, %	28,0	29,4
Siirtosaamiset	204 390,34	246 673,42	Kertynyt yli-/alijäämä, 1000 €	-1 602	-1658
Lyhytaikaiset saamiset yht.	4 690 034,89	4 996 340,11	Kertynyt yli-/alijäämä, €/asukas	-53,35	-54,96
			Lainakanta 31.12., 1000 €	4 244	4755
Rahat ja pankkisaamiset	28 334,50	15 388,89	Lainakanta 31.12., €/asukas	141,41	157,62
VAIHTUVAT VASTAAVAT YHTEEN	4 920 968,90	5 563 024,63	Asukasmäärä	30 013	30168
VASTAAVAA YHTEENSÄ	8 069 765,98	8 732 793,16			

1.8 Tilikauden tuloksen käsittely ja talouden tasapainottamistoimenpiteet

1.8.1 Asiaa koskeva sääntely

Asiaa koskevan kuntalain 69 §:n mukaan kunnanhallituksen on tehtävä toimintakertomuksessa esitys tilikauden tuloksen käsittelystä. Vastaavaa säännöstä sovelletaan myös kuntayhtymään, paitsi ettei kuntayhtymässä ole 65 §:n 3 momentissa säädettyä alijäämän kattamisvelvollisuutta.

1.8.2 Tilikauden tuloksen käsittely

Yhtymähallitus esittää yhtymävaltuustolle, että tilikauden 2015 ylijäämä yhteensä **56.906,16 € siirretään omaan pääomaan, tilikauden yli-/alijäämätilille.**

1.8.3 Talouden tasapainottamistoimenpiteet

Perussopimukseen 2008 tehty muutos lainojen lyhennysten sisällyttämättä jättämisestä yksikköhinnoitteluun on aiheuttanut vuonna 2014 tehdyssä oikaisussa edellisten tilikausien alijäämään yhteensä 745.946,75 €. Lisäksi vuoden 2014 tilinpäätökseen kyseinen korjaus aiheuttaa 181.685,48 €:n alijäämän. Pääomapuolen korjaukset vuosilta 2009–2014 ovat siis yhteensä 927.632,23 €.

Lisäksi hoitopäivien määrän romahtaminen 2014 sekä henkilöstöressurssien sopeuttamiskataulun pitkittyminen aiheutti 730.439,22 euron toiminnallisen alijäämän kyseisenä vuonna.

Tämä yhdessä toimintavuoden toiminnallisen ylijäämän kanssa jättävät avaavaan taseeseen 2016 yhteensä 1.601.165,29 €:n kattamattoman alijäämän, jonka osalta kuntayhtymän yhtymähallitus tekee lain mukaisen talouden vakauttamissuunnitelman vuosille 2016-2018 kokouksessaan 17.3.2016.

2. TALOUSARVION TOTEUTUMINEN

Kunnan ja kuntayhtymien toiminnassa ja taloudenhoidossa noudatetaan talousarviota (kuntaL 65. ja 86 §). Toteutusvertailussa on seurattava toiminnallisten ja taloudellisten tavoitteiden, määrärahojen ja tuloarvioiden toteutumista. Toteutusvertailuun otetaan kuntayhtymissä alkuperäinen talousarvio sekä määrärahoihin myönnetty ylitysoikeudet.

2.1 Kuntayhtymän kokonaistavoitteiden toteutuminen

Kuntayhtymän palvelutuotannon lähtökohtana on oma toiminta, jota täydennetään tarpeellisin osin ostopalveluilla. Kansanterveystyössä poikkeuksen muodostaa Eurajoen terveysasema, joka on ollut kokonaan ulkoistettu kunnan mukaan tullessa kuntayhtymään 2011 alusta. Päihde- ja mielenterveystyössä sekä vammaispalveluissa kuntayhtymä tukeutuu huomattavassa määrin ostopalveluihin. Myös hammashuollon vaikean henkilöstöpulan vuoksi vuonna 2015 jouduttiin turvautumaan aikaisempaa enemmän yksittäisiin ostopalveluhammaslääkäreihin.

Ennaltaehkäisevän perusterveydenhuollon toiminta on perustunut valtakunnallisiin terveyden edistämisen suunnitelmiin sekä osaksi myös omissa toiminnassa esille tulleisiin kehittämistarpeisiin.

Osaamistasoa on kehitetty asiantuntijahoitajajärjestelmää kehittämällä ja täsmentämällä henkilöstön koulutuksen vuosittaisia painopistealueita sekä parantamalla prosessien toimivuutta. Toiminnan painopisteen suuntaaminen avopalveluihin on vähentänyt huomattavassa määrin hoitopäivien määrää. Hoitopäivien vähentämiseen on vaikuttanut myös kotiutushoitajatoiminnan tehostuminen. Toimintakertomusvuonna valmistellut terveyskeskussairaalaosastojen toiminnan uudelleenjärjestelyt tulevat toteutuessaan entisestään parantamaan sekä toiminnan kehittämistä että taloudellisten tavoitteiden saavutettavuutta.

Peruserikoissairaanhoidon laajentumisen myötä kuntayhtymä pystyy osaltaan vaikuttamaan terveydenhuollon kokonaiskustannuksiin. Sairaalan käyttöä on pystytty vähentämään mm. kotisairaala-toimintaa kehittämällä.

2.2 Tavoitteiden toteutuminen tehtäväaluetasolla

Valtuustoon nähden sitovuustaso kuntayhtymässä on määritelty tehtäväaluetasolla, nettotasolla ilman kuntien varsinaisia maksuosuuksia sekä investointien osalta investointien (70) loppusummana. Tehtäväalueet ovat:

- a. Luottamuselinhallinto, joka tekee toimintalinjaukset.
- b. Hallinnon ja talouden tehtäväalue, joka koostuu avo- ja laitospalveluille sekä erityispalveluille annettavista tukitehtävistä.
- c. Avohuollon tehtäväalue, joka koostuu perinteisistä kansanterveystyön palveluista sekä terveydenhuoltolain mukaisista peruserikoissairaanhoidon palveluista.
- d. Laitoshoidon tehtäväalue, joka on huolehtinut terveyskeskussairaaloiminnasta. Vuoden 2015 alusta Koti- ja sairaalapalvelujen tehtäväalue kattaa myös kotisairaaloiminnan ja kotisairaanhoidon palvelut.
- e. Erityispalvelujen tehtäväalue, johon on koottu vuonna 2011 kuntayhtymälle säilytetyt sosiaalipalvelut, psykologi- ja puheterapiapalvelut, perheneuvolapalvelut, potilasasiamiespalvelut sekä asiakaslähtöistä kuntoutumista tukeva ohjaus, neuvonta ja seuranta (kuntoutussuunnittelija ja -ohjaajapalvelut).

Seuraavassa tarkemmin tehtäväalueiden toiminta ja sen arviointi 2015.

2.2.1 Luottamuselinhallinto

Tulosvastuullinen viranhaltija: kuntayhtymän johtaja Juhani Tiitinen

Luottamuselinhallinnon muodostaa yhtymävaltuusto ja yhtymähallitus sekä tarkastuslautakunta ja yhteistoimintaelin. Yhtymävaltuusto oli päättäneellä valtuustokaudella 20-jäseninen. Yhtymähallituksessa oli kymmenen jäsentä ja se toimi valtuuston alaisena toimeenpanevana hallintoelimenä.

Tilintarkastuksesta huolehti BDO Audiator Oy vastuullisena tilintarkastajana JHTT Hannu Laurila. Toiminnan ja tavoitteiden toteutumista seurasi valtuuston nimeämä viisihenkinen tarkastuslautakunta. Yhteistoimintaelimessä oli 12 jäsentä ja työnantajan nimeämä sihteeri. Jäsenistä 6 on työntekijäjärjestöjen edustajia, 3 työsuojeluvalluutettua ja 3 edustaa työnantajapuolta. Työsuojelutoiminnasta huolehtii erillinen työsuojelujasto.

TEHTÄVÄALUEEN TAVOITTEIDEN TOTEUTUMINEN

TAVOITTEET JA KEINOT:

Luottamuselinhallinto tekee kuntayhtymän toimintalinjaukset sekä tarvittaessa priorisoi perusterveydenhuollon toiminnalliset ja taloudelliset tavoitteet

TOIMINNAN TOTEUTUMINEN 2015:

- Yhtymävaltuusto on hyväksynyt valtuustokaudelle palvelutasosuunnitelman, joka on ollut toiminnan suunnittelun pohjana myös toimintavuonna 2015.
- Vuoden 2015 talousarvion lähtökohtana on ollut lisäksi jäsenkuntien kanssa valmisteltu vuosisuunnitelma, jonka yhtymävaltuusto on hyväksynyt kokouksessaan 26.11.2014. Samassa kokouksessa on hyväksytty kuntalain edellyttämä talousarvio vuodelle 2015 ja toimintasuunnitelma vuosille 2015-2017.
- Yhtymävaltuuston apuna toiminnan seurannassa ja arvioinnissa on ollut tarkastuslautakunta
- Yhtymähallitus on huolehtinut em. suunnitelmien käytännön koordinoinnista
- Kuntayhtymän yhteistoiminnasta sekä työsuojelusta on huolehtinut työnantajan ja työntekijöiden välinen yhteistoimintaelin
- Sisäistä toimintaa sekä vastuuta tehostettu kesällä 2015 hyväksytyn uuden hallintosäännön myötä
- Toiminnan kehittämistä jatkettu mm. erilaisten osahankeprojektien kautta.

KUSTANNUKSET:

	Tp 2013	Tp 2014	Ta 2015	Tp 2015	N%tp14/15	N%ta15/tp15
Luottamuselinhallinto yht.	99 022	60 548	88 205	84 266	39,2	-4,5
Valtuusto	14 480	5 424	12 343	6 412	18,2	-48,1
Tark.lautakunta	20 070	22 610	17 168	11 725	-48,1	-31,7
Yhtymähallitus	50 054	26 729	42 717	59 994	124,5	40,4
Yht.toim.menettely	14 418	5 785	15 977	6 135	6,1	-61,6

2.2.2 Hallinnon ja talouden tehtäväalue

Tulosvastuullinen viranhaltija: kuntayhtymäjohtaja Juhani Tiitinen
Taloustoimiston esimies: henkilöstöpäällikkö Satu Koivusalo

Tehtäväalue käsittää seuraavien tulosyksikköjen toiminnot:

huollon palvelut (ravintohuolto, kiinteistöhuolto, siivouspalvelut sekä varastotoiminta), **toimisto-**
palvelut (mukaan lukien atk-palvelut) ja **muut hallinnon** palvelut (tutkimus- ja kehittämistoiminta
ja työllistämistuki).

TEHTÄVÄALUEEN TAVOITTEIDEN TOTEUTUMINEN

TAVOITTEET JA KEINOT:

1. Tehokkaat ja joustavat tukipalvelut
2. Sähköisen ostolaskujärjestelmän vakiinnuttaminen
3. Asiakirjahallinnan kehittäminen
4. Sähköisen arkiston hyödyntäminen
5. Tietotekniikan yhteensovittaminen ja hyödyntäminen
6. Henkilöstöhallinnon ohjeiston uusiminen
7. Kannustavan palkkapolitiikan edistäminen
8. Työhyvinvoinnin kehittäminen
9. Ravintopalvelujen toiminnan turvaaminen
10. Kehityskeskustelujen kehittäminen
11. Osaamisen kehittäminen
12. Työturvallisuuden kehittäminen
13. Yhteistoiminnan kehittäminen tth:n kanssa

TAVOITTEIDEN TOTEUTUMINEN 2015

- Rondo ostolaskujen käsittely ja ostolaskujen arkistointi-ohjelma (laaja arkisto + ostolaskujen välityspalvelu) otettiin käyttöön helmikuussa 2015. Järjestelmä on tehostanut ajanhallintaa sekä helpottanut ja nopeuttanut laskujen kierrätystä ja hyväksyntää. Sähköisen Rondo-prosessin myötä laskujen kierrätysaika on supistunut viikosta 1-2 päivään. Kierrätysaikojen lyheneminen on vähentänyt myös viivästyskorkoja. Käyttäjät ovat olleet järjestelmään tyytyväisiä.
- Asiakirjahallinnan kehittäminen ja sähköinen allekirjoitus siirrettiin vuodelle 2016.
- Tietotekniikan yhteensovittaminen ja hyödyntäminen: atk-palvelut ovat olleet kiinteästi mukana Pegasos Mukana -kotihoidojärjestelmän käyttöönotossa maaliskuu-kesäkuussa 2015. Kuntayhtymän kotisivut uudistettiin keväällä 2015.
- Työhyvinvoinnin kehittäminen: yhteistoimintaelin kokoontunut viisi kertaa ja työsuojelujaosto kuusi kertaa. Henkilöstökerho on järjestänyt Tyky-iltapäivän toukokuussa Kokemäellä. Tyky- kuntosetelejä jaettiin kaikille halukkaille.
- Kehityskeskusteluja käytiin tulosyksiköittäin, osassa tulosyksiköitä sovittu ryhmäkehityskeskustelun käyttöönotosta vuorovuosittain.
- Henkilöstöhallinnon ohjeistuksen uusiminen: ensimmäinen versio valmistui syksyllä 2015. Käsikirjaa täsmennetään saatujen palautteiden pohjalta 2016.
- Yhteistoiminnan kehittäminen työterveyshuollon kanssa: työpaikkaselvitys toteutettiin tk-sairaalan, kotisairaalan, kotisairaanhoidon ja neuvolan osalta. Työkykyneuvotteluita toteutettiin tarpeen mukaan. Aslak-kurssi toteutui avoterveydenhuollon hoitajille.
- Työturvallisuuden kehittäminen: riskiarviointi tehtiin lokakuussa 2015. Järjestettiin ensiapukoulutuksia (EA1) ja turvallisuuskoulutuksia. AVI:n toteuttamia määräaikaista tarkastuksia toteutettiin Harjavallan välinehuollossa ja kotisairaalassa/kotisairaanhoidossa.
- Henkilöstöryhmien osalta tarkistettiin työaikamuodot. Raportti päätettyjen työaikamuotojen muutoksista valmistuu maaliskuussa 2016.

KUSTANNUKSET:

	Tp 2013	Tp 2014	Ta 2015 *)	Tp 2015	N% tp14/15	N% ta15/tp15
Hallinnon ja tal. Ta yht.	4 684 806	5 269 063	5 133 508	4 733 260	-10,2	-7,8
Ravintohuollon palvelut	1 462 815	1 535 608	1 394 491	1 136 170	-26,0	-18,5
Huollon palvelut	1 574 852	1 560 809	1 633 592	1 585 041	1,6	-3,0
Toimistopalvelut	942 797	1 483 973	1 570 784	1 588 146	7,0	1,1
Muut hallinnon palvelut	704 342	688 673	799 142	690 650	0,3	-13,6
Poistot	358 016	273 923	264 500	266 746	-2,6	0,8

*) määrärahat sis. myös yhtymävaltuuston hyväksymät ylitysoikeudet

2.2.3 Avohuollon tehtäväalue

Tulosvastuullinen viranhaltija: johtava ylilääkäri Mika Kallio

Avohuollon esimiehet:

Avoterveydenhuollon ylilääkäri Pauli Sallinen. Avohuollon ylilääkärin alaisina osavastuualueiden ylilääkäreinä ovat toimineet Esa Lähteenmäki Luvian terveysasemalla ja Samuel Palmu Kokemäen terveysasemalla

Työterveyshuolto: työterveyslääkäri Timo Virkkunen

Hoitotyön esimies: johtava hoitaja Jaana Oksa

Vastaanotto toiminta ja päivystys: osastonhoitaja Pirjo-Riitta Tuomela

Neuvolatoiminta: osastonhoitaja Minna Multisilta

Fysioterapia: osastonhoitaja Anu Mitikka

Työterveyshuolto: osastonhoitaja Arja Peltonen

Luvian terveysasema: osastonhoitaja Anne Lehtonen

Vastaava hammaslääkäri Liisa Syrjänen ja vastaava hammashoitaja Seija Helin

Tulosalue käsittää seuraavien tulosityksikköjen toiminnat:

alueellinen avohuolto (lääkärinvastaanotto toiminta, neuvolatoiminta, hammashuolto, laboratorio toiminta), **keskitetty avohuolto** (päivystys, röntgen, fysioterapia, työterveyshuolto sekä peruserikoissairaanhoito)

TEHTÄVÄALUEEN TAVOITTEIDEN TOTEUTUMINEN

TAVOITE JA KEINOT:

1. Tärkeimpien terveysongelmien ennaltaehkäisy, toteamisen ja hoidon tehostaminen

1. Laatuverkostoyhteistyön aktivoiminen ja tulosten sekä tuotettujen toimintamallien hyödyntäminen käytännössä
2. Kehitetään edelleen varhaisen puuttumisen toimintamalleja koko tehtävä-alueella
3. Jatketaan asiantuntijatiimien toiminnan kehittämistä peruserikoissairaanhoidossa
4. Kehitetään ja monipuolistetaan potilasohjausmenetelmiä ja uudistetaan ohjauksen sisältöä
5. Jokainen palvelutapahtuma kirjataan yhdenmukaisesti ja kattavasti. Rekisterin tietoa palvelujen sisällöstä, saatavuudesta ja palvelun käytön syistä hyödynnetään toiminnan seurannassa ja arvioinnissa
6. Valtakunnallisesti hyväksytyjen toimintamallien ja -menetelmien hyödyntäminen (käypähoito-suositukset, verkko/mobiilipohjaiset menetelmät)
7. Kehitetään pdrg-pohjaista ajattelua
8. Aikuisneuvolassa toteutetaan terveystarkastuksia hyväksytyin seulontamallin mukaisesti
9. Moniammatillisten arviointimallien kehittäminen/käyttö vanhusten ongelmien varhaisen toteamisen tueksi

TOIMINNAN TOTEUTUMINEN 2015

Laatuverkostoyhteistyön sijaan on päätetty siirtyä omaan jatkuvaan laadun seurantaan, jota toteuttavat aluksi diabetes- ja verenpainehoitajat.

Neuvola-asetuksen mukaisten terveystarkastusten toteutuminen äitiysneuvolassa oli 100 %, lastenneuvolassa lähes 100 %, kouluterveydenhuollossa 1. luokalla 100 %, 5. luokalla kouluittain 90–100 % ja 8. luokalla kouluittain 65–90 %.

Vanhempien osallistuminen lasten terveystarkastuksiin on lisääntynyt kutsujen ja toimintamallien kehittämisen myötä.

Työttömien terveystarkastusten ja jatko-ohjannan kehitysyhteistyötä on tehty kuntien, työpajojen, sosiaalitoimen ja TE-toimiston kanssa. Terveystarkastukset ovat lisääntyneet aiemmista kunnittain toteutuneista yksittäisistä tarkastuksista 10–30 kunnittaiseen tarkastukseen. Tarkastuksia tekevien terveydenhoitajien työpariksi nimettiin lääkäri, joka vastaa tarvittavista jatkotutkimuksista ja seurannasta sekä ohjaa kuntouttavaan toimintaan tai työkyvyttömyyseläkkeelle.

Joukkotarkastuksiin osallistuu edelleen n. 80 % kutsun saaneista naisista. Peruuttaneille ja vastaanotolle saapumattomille tarjotaan uutta aikaa. 50-vuotiaiden naisten terveystarkastuksiin osallistuu n. 70 %. Miesten seulontaperusteisesti toteutettaviin 40-vuotistarkastuksiin osallistuminen on edelleen vähäistä (20 – 30 % palauttaa seulontakyselyn). Seulontakyselyn palauttaneista sairastumisriskissä on noin neljäsosa.

Turvapaikanhakijoiden terveystarkastuksiin osallistui yhteensä n. 50 lasta ja kouluterveydenhuollon palvelut aloitettiin 7–18-vuotiaille turvapaikanhakijoille. Osa tarkastuksista toteutettiin vastaanottokeskuksissa.

Potilasohjauksessa painottuu ns. valmentava ohjaustyylillä ja tavoitteena on kertoa elämäntapamuutosten hyödyistä riskejä painokkaammin. Vanhusten ongelmien varhaisen toteamisen tueksi ollaan luomassa alueellista moniammatillista arviointimallia Yhteisvoimin kotona -hanketyöskentelyssä. Hanke päättyy syksyllä 2016.

TAVOITE JA KEINOT:

2. Jatketään virka-ajan vastaanottotoiminnan tehostamista

1. Laajennetaan konsultaatiotoimintaa erikoislääkäripalveluissa.
2. Muokataan tarvittaessa joustavasti vastaanottojen päiväohjelmia.
3. Tulevat palvelutarpeet ennakoidaan tilasto- ja tietovarantojen avulla.
4. Kehitetään edelleen hoitajavastaanottoja, sairaanhoitajien ja lääkärin yhteistyötä sekä työnjakoa.
5. Monisairaiden ja paljon terveyskeskuspalveluja käyttävien asiakkaiden vastuuhoidaja-palvelumalli.
6. Selvitellään palvelusetelien käyttömahdollisuuksia.

TOIMINNAN TOTEUTUMINEN 2015

Kokemäen terveysasemalla on aloitettu viikoittainen iltavastaanotto. Loma-aikojen toiminnan keskittäminen Harjavallan pääterveysasemalle on vakiintunut. Ajanvarauksen puhelinruuhkat ovat helpottaneet väestön omaksuttua takaisinsoittojärjestelmän käytön.

Hoitotakuu on toteutunut. Tilastoinnissa on edelleen epätarkkuutta. Keskimääräinen jonotusaika kiireettömään hoitoon on ollut 7,3 vuorokautta. KANTA-arkkitehtuurin mukainen rakenteinen kirjaaminen on juurrutettu.

Lääkäriyöpanosta on kohdennettu palvelutarpeen ja osaamisprofiilien mukaisesti mm. diabetespotilaisiin, työttömien terveystarkastuksiin sekä koulu- ja opiskeluterveydenhuoltoon. Työparityöskentelyä on kehitetty kuvaamalla lääkärin ja hoitajien työnjako päivystyspotilaan hoidossa.

Asiantuntijahoitajien vastaanotot ovat vakiintumassa. Vastaanottojen sisältöä tulee edelleen kehittää.

Selvitystyö monisairaiden ja paljon palveluja käyttävien potilaiden vastuuhoidajamallin toteuttamiseksi on aloitettu.

TAVOITE JA KEINOT:

3. Hammashuollon palvelujen turvaaminen

1. Ennaltaehkäisevän- ja terveyskasvatustyön kehittäminen. Neuvola-asetuksen mukaisten tutkimusten toteuttaminen yhtenäisesti kuntayhtymän alueella.
2. Virka-ajan ulkopuolinen ja viikonloppu- ja arkipyhäpäivystys toteutetaan alueellisena yhteistyönä tällä hetkellä ostopalveluna.
3. Vastaanottopalvelut turvataan tarvittaessa ostopalveluin.

TOIMINNAN TOTEUTUMINEN 2015

Hammashuollon palveluita on pystytty antamaan kohtuullisen hyvin vuoden 2015 aikana. Akuuttihoitopalveluita annettiin kussakin toimipisteessä työpäivinä. Jos kiireettömään hoitoon ei ole voitu antaa välittömästi aikaa, on käytössä ollut jonotus. Jonoa on ollut Kokemäellä ja Nakkilassa. Virka-ajan ulkopuolinen ja arkipyhä- ja viikonloppusärkypäivystys järjestettiin Karhukuntien kanssa yhteistyössä Satakunnan keskussairaalan tiloissa ostopalveluna. Hammashoitajat ovat valistaneet pienten lasten ikäryhmiä yhdessä suuhygienistien kanssa. Suuhygienisti on käynyt myös ala-asteella 3. ja 5.luokilla Nakkilassa, sekä vanhainkodissa ja päiväkodissa. Sidosryhmien tilaisuuksiin on menty pyydettyinä.

Hammaslääkäri Ossi Lahtinen on Kokemäellä hoitanut kirurgisia potilaita koko kuntayhtymän alueelta.

Pitkiä sairauslomia oli tänä vuonna runsaasti hammashoitajilla. Kokemäeltä yksi vakinainen hammaslääkäri irtisautui keväällä. Ostopalveluna Kokemäellä on ollut 1,5 hammaslääkärin työpanos, Harjavallassa yhden, Luvialla puolikkaan. Käytännön harjoittelua suorittava hammaslääkäri aloitti elokuussa toimien Nakkilassa ja Kokemäellä. Nakkilan eläkkeelle jääneen hammaslääkärin paikalle saatiin hammaslääkäri elokuussa. Hammaslääkäriä toimeen Kokemäelle ja Harjavaltaan on yritetty onnistumatta. Edelleen vaikuttanee eläkkeelle siirtyvien määrä ja nuorten hakeutuminen suuriin kaupunkeihin.

Keskitetty ajanvaraus on Kokemäellä.

Uusi hammashoitoyksikkö hankittiin Kokemäelle.

SUORITTEET JA TUNNUSLUVUT:

Hoidossa käyneet:	11.015 (28.992 käyntiä)	36 % väestöstä
Kiireellisessä hoidossa käyneet:	2835	9,4 % väestöstä
Oikomishoidossa käyneet:	698	13 % (0 – 17 v.)

Käynnit	13.074	15.918	28.992
Asiakas	4855	6160	11.015

Täysin vapaat karieksesta tutkituista

5-vuotiaat 89 %

12-vuotiaat 77 %

DMF-indeksikeskiarvo 12-vuotiailla 1,01

TAVOITE JA KEINOT:

4. Hyvinvoinnin edistäminen neuvolatyössä

1. Aktivoidaan poikkihallinnollista yhteistyötä kuntien kanssa.
2. Lapselle ja nuorelle sekä lapsen ja nuoren kehitysympäristöön tarjotaan oikea-aikaista ja riittävää apua moniammatillisessa yhteistyössä.
3. Vahvistetaan edelleen väestöterveyden edistämiseksi tarvittavaa osaamista.
4. Yhtenäistetään edelleen toimintamalleja eri terveysasemilla, toimintaohjelmien tavoitteiden arviointi.
5. Otetaan käyttöön valtakunnallisesti hyväksytyt ja näyttöön perustuvat mallit.
6. Sähköisten palvelujen ja ajanvarauksen mahdollistaminen.
7. Osallistuminen valtakunnalliseen THL:n neuvolatoiminnan asiakastytyväisyyskyselyyn

TOIMINNAN TOTEUTUMINEN 2015

Terveydenhoitajat ovat osallistuneet ohjaus-, projekti- ja asiantuntijaryhmiin ja järjestäneet yhteistyössä muiden toimijoiden kanssa erilaisia terveyttä ja hyvinvointia edistäviä tapahtumia.

Neuvolatyössä sovelletaan kattavasti Toimiva lapsi ja perhe -työn menetelmiä. Osastonhoitajalla/terveyden edistämisen yhdyshenkilöllä on menetelmäkouluttajan valmiudet ja oikeudet. Työssä kehitetään ja juurrutetaan lasten hyvinvointia tukevia ja ongelmia ehkäiseviä työkäytäntöjä sosiaali- ja terveydenhuollon perus- ja erityispalveluihin sekä kasvatusta- ja sivistystoimiin. Päämääränä on tukea lapsen hyvää kehitystä ja ehkäistä yli sukupolvien siirtyviä ongelmia.

Terveydenhoitajamitoitus neuvolatoiminnassa on suositusten mukainen. Sektorikohtainen työnjakomalli on vakiintunut. Toimintakäsikirjojen laatimista on jatkettu. Äitiys- ja aikuisneuvolaopas ovat valmistumassa. Oppaiden sisältö on neuvola-asetuksen mukainen. Opiskeluterveydenhuollossa aloitettiin uuden rokotusohjelman mukaisesti Hepatiitti-B rokotukset riskiryhmille. Kouluterveyskyselyn 2015 tuloksia tarkastellaan niiden valmistuttua.

Hoitotarvikejakeluohjeistus on päivitetty.

TAVOITE JA KEINOT:

5. Kuntoutustoiminnassa laadun ja yhteistyömuotojen edelleen kehittäminen

1. Selkiytetään edelleen työn- ja vastuunjakoja sekä eri toimijoiden kesken että omassa organisaatiossa
2. Toimintamallien luominen ja fysioterapian tehokas hyödyntäminen osana tk-sairaalapotilaan hoito- ja kotiutusprosessia
3. Yhteistyömuotojen kehittäminen peruskuntien liikunta- ja sosiaalitoimen kanssa.
4. Sovitaan arvioinnista ja käyttöön otettavista mittareista yhteistyössä Satakunnan sh-piirin kanssa.

TOIMINNAN TOTEUTUMINEN 2015

Yhteisten toimintamallien luominen on edistynyt hyvässä yhteistyössä terveyskeskussairaalan kanssa ja kehittämistä on sovittu edelleen jatkettavaksi. Yhteisten toimintamallien käyttöönotto on jo nyt parantanut potilaiden hoitojakson suunnitelmallista ja moniammatillista toteutusta ja kokonaistavoitteiden saavuttamista sekä lisännyt työn hallinnan tunnetta.

Potilaslähtöisten yksilöllisten tavoitteiden asettamiseksi fysioterapiayksikössä on sisäisen koulutuksen jälkeen otettu käyttöön GAS -tavoitteen asettamisen ja saavuttamisen arviointimenetelmä osana potilaslähtöisyyden lisäämistä ja laadullisten mittareiden kehittämistä. Lisäksi määrällisten mittareiden käyttöä on kehitetty edelleen.

Fysioterapiayksikössä tavoitteena ollut varhaisvaiheen alaselkäpotilaiden suoravastaanotto toiminnan aloittaminen ei ole tässä vaiheessa osoittautunut tarpeelliseksi pääosin hyvän lääkäritilanteen vuoksi. Sen sijaan on suunniteltu kevyemmän toimintamallin muutoksen vaativaa akuuttivastaanotto toimintaa.

Työfysioterapeutti on kouluttanut sekä osaston että kotisairaanhoidon hoitajia oikeisiin työskentelytapoihin siirtolanteissa ja kotihoidossa.

TAVOITE JA KEINOT:**6. Työterveyshuollon kehittäminen**

1. Valtioneuvoston asetuksen vaatiman, hyvän työterveyshuoltokäytännön mukaisen kirjallisen laatujärjestelmän laatiminen.
2. Yhteistyön kehittäminen muuhun terveydenhuoltoon (esh/pth). Molempipuolisten konsultaatiodien kehittäminen.

TOIMINNAN TOTEUTUMINEN 2015

Valtioneuvoston asetuksen vaatima, hyvän työterveyshuoltokäytännön mukainen laatujärjestelmä on valmisteltu.

Konsultaatiokäytännöt ovat selkiytyneet ja yhteistyömuodot muiden yksiköiden kanssa ovat vakiintuneet.

Lääkäriresurssien käyttö on painottunut sairaanhoitoon. Työterveyshuollon lääkäriresurssit ovat pääsääntöisesti olleet riittävät ja ohjauksia lääkärinvastaanotolle on jouduttu tekemään vain tilapäisesti. Terveydenhoitajat ja työfysioterapeutit ovat pääsääntöisesti tehneet työpaikkaselvitykset. Sekä työterveyshoitajien (yht. 77 neuvottelua) että lääkärin (yht. 40 neuvottelua) osallistuminen työterveysneuvotteluihin on lisääntynyt edellisestä vuodesta (hoitajat 44, lääkärit 12).

TAVOITE JA KEINOT:**7. Laboratorio- ja röntgentoimintaa kehitetään edelleen**

1. Kuvantamistoiminnan edelleen kehittäminen yhteistyössä muiden toimijoiden kanssa
2. Laboratorionäytteiden otto toteutetaan lähipalveluna, näytteiden analysoinnissa jatketaan toimipisteiden yhteistyön lisäämistä.
3. Marevan-potilaiden näytteenotto toteutetaan osana vastaanottoa INR-poliklinikoilla.
4. Sähköistä ajanvarauksen käyttöönottoa selvitetään.

TOIMINNAN TOTEUTUMINEN 2015

Röntgenin UÄ-laite on päivitetty ja tehty suunnitelma laitteen hyödyntämisestä myös yleislääkärin toiminnassa. Terveyskeskussairaalaan on hankittu jäännösvirtsan arviointiin tarkoitettu UÄ-laite. Potilaille epämiellyttäviä ja mm. infektoriskiä lisääviä kertakaterointeja on voitu merkittävästi vähentää.

Magneettitutkimusten tuottamisesta viikoittain Harjavallan pääterveysasemalla sovittiin yksityisen toimijan kanssa. Magneettirekka tukee erityisesti terveyskeskussairaalan toimintaa, koska kuvaukset voidaan toteuttaa hoitojakson aikana. Diagnoosi ei viivästy ja tarkka jatkohoitosuunnitelma voidaan tehdä hoitojakson aikana.

Laboratorion näytteenotto on toteutettu lähipalveluna muutamia henkilöstövajeesta johtuvia ajanjaksoja lukuunottamatta. Avoinna ollut toimi on päätetty täyttää ja varmistaa oman toiminnan edellyttämä riittävä henkilöstömäärä ja-rakenne. Vuoden 2015 lopulla analytiikkaa keskitettiin entisestään Harjavallan pääterveysasemalle.

INR-poliklinikkatoiminta on vakiintunut.

TAVOITE JA KEINOT:**8. Peruserikoissairaanhoito**

1. Laadukas erikoistasoinen diagnostiikka mahdollisimman varhaisessa vaiheessa.
2. Hoidon varhainen aloittaminen vähentää lähetteen määrää erikoissairaanhoitoon.
3. Karsitaan päällekkäistä työtä hoidon eri tasoilla.
4. Jäsenkuntien kanssa käytävällä jatkuvalla yhteistyöllä potilas saadaan mahdollisimman nopeasti oikeaan jatko- kuntoutuspaikkaan.
5. Hyödynnetään erikoislääkäritasoista osaamista lakisääteisissä asiakastyöryhmissä.

TOIMINNAN TOTEUTUMINEN 2015

Hoitoprosessien kehittämistyö on käynnistetty sairaanhoitopiirin psykiatrian erikoisalalan kanssa. Harjavallan työllistämis- ja kuntoutumiskeskus VINNAREN psykoterapeutin kanssa on aloitettu systemaattiset konsultaatiotapaamiset.

Peruserikoissairaanhoitoon tehostaminen on vähentänyt erityisesti päihde- ja mielenterveyspotilaiden päivystyskäyn- tejä. Korvaushoidossa oleville potilaille on nimetty oma vastuulääkäri.

Pitkittyneistä tuki- ja liikuntaelinvaijoista kärsineet ovat ohjautuneet ortopedin vastaanotolle ja toistuvat päivystys- ja vastaanottokäynnit ovat vähentyneet.

TAVOITE JA KEINOT:

9. Päivystys- ja ensihoidossa tiivistetään paikallista sekä alueellista yhteistyötä

Tehostetaan edelleen hoidon tarpeen ja kiireellisyyden arviointia ja tarkennetaan välitöntä hoitoa tarvitsevan potilaan hoitoketjua yhteistyössä sairaanhoitopiirin kanssa.

TOIMINNAN TOTEUTUMINEN 2015

Hoidon tarpeen arvioinnin periaatteita ja tilastointiohjeita on kerrattu ja täsmennetty. Kiireettömien iltavastaanottojen laajentaminen on osaltaan helpottanut iltapäivystyksen toteutusta.

TAVOITTEET JA KEINOT:

10. Henkilöstön saatavuuden ja hyvinvoinnin turvaaminen

1. Tehostetaan rekrytointia kehittämällä työnantajakuva ja oppilaitosyhteistyötä
2. Koottua tutkimusaineistoa hyödynnetään väitöskirjatöihin ja syventävien opintojen suorittamiseen
3. Suunnitelmallinen ja monimuotoinen osaamisen kehittäminen
4. Työterveyshuollon painopisteen siirtäminen ennaltaehkäisevään työhön

TOIMINNAN TOTEUTUMINEN 2015

Lääkäritilanne on ollut pääsääntöisesti hyvä. Perehdytyskäsikirja uusille lääkäreille valmistui. Hoitotyön henkilöstöä on ollut riittävästi. Avoimna olleisiin toimiin ja virkoihin on ollut kiinnostusta ja päteviä hakijoita. Päivitetty kotisivut ovat osaltaan parantaneet työnantajakuva.

Henkilöstön hyvinvointia ja ammattitaitoa tukeva toiminta on toteutunut yksiköittäin suunnitellusti sisältäen säännölliset osastopalaverit, sisäisen ja ulkoisen koulutuksen, toiminnan yhteisen kehittämisen ja Työsykehyvinvointikyselyn ja kuormitusanalyysin jatkokäsittelyt.

Kuntayhtymä osallistui sosiaali- ja terveysministeriön käynnistämään ja Työterveyslaitoksen koordinoimaan Työ ja perhe-elämä -ohjelmaan, joka levittää työpaikoille tietoja ja hyviä käytäntöjä työn ja perhe-elämän yhteensovittamiseksi työuran eri vaiheissa. Kuvaus toteutetusta toiminnasta julkaistiin hankkeen kotisivuilla.

Päivitettyä verenpainepotilaan hoitopolkukuvausta esiteltiin Satakunnan yleislääkärien kevään verenpainekoulutuksessa ja Suomen Verenpaineyhdistyksen vuosikokouksessa.

Raskaana olevien tupakointiin liittyvää tieteellistä tutkimusta on valmisteltu.

Työterveyshuollon toimintasuunnitelma päivitettiin työterveyshuollon siirtyessä kuntayhtymän työterveyshuollolle. Työterveyshuollon painopiste oli edelleen sairaanhoidossa (62 % käynneistä). Työpaikkaselvitys tehtiin terveyskeskussairaalassa, välinehuollossa, kotisairanhoidossa/kotisairaalassa ja uusien tilojen valmistuttua Harjavallan neuvolassa. Työtehtävien keventämisissä ja uudelleenjärjestelyissä on edelleen onnistuttu löytämään mielekkäitä kokonaisuuksia.

AVOHUOLLON KUSTANNUKSET:

	Tp 2013	Tp 2014	Ta 2015*)	Tp 2015	N%tp14/15	N%ta15/tp15
Avohoidon ta yht.	13 779 523	13 343 253	13 675 722	14 054 722	5,3	2,8
LVO + päivystys	5 209 413	5 042 551	4 708 105	5 129 797	1,7	9,0
Neuvola	2 008 760	1 899 478	2 045 223	1 878 341	-1,1	-8,2
Hammashuolto	2 734 182	2 596 114	2 882 964	2 869 435	10,5	-0,5
Laboratorio	1 095 430	1 112 684	1 092 488	1 138 625	2,3	4,2
Kotihoito						
Röntgen	521 520	285 048	274 759	269 112	-5,6	-2,1
Fysioterapia	598 183	614 014	645 686	596 754	-2,8	-7,6
Työterveyshuolto	567 600	610 189	661 065	615 980	0,9	-6,8
Valtimo**)	434 186	452 338	0	0	-100,0	
Erikoislääkäripalv. Sis.mah	609 229	726 757	1 365 432	1 547 345	112,9	13,3
Tutkimustoiminta	1 020	4 080	0	9 333	128,8	
Poistot	63 459	51 927	31 550	30 604	-41,1	-3,0

*) sis.valtuuston hyväksymät ylitysoikeudet Rakennusten poistot sis.huollon poistoi Rakennusten poistot sis.huollon poistoihin

*****) Valtimo siirretty v. 2015 alusta er.lääkäripalveluissa olevalle sisätautien kustannuspaikalle**

2.2.4 Koti- ja sairaalahoidon tehtäväalue

Tulosvastuullinen viranhaltija: vt. osaston ylilääkäri Mirva Kallio ja vt. osaston ylilääkäri Tanja Reunanen

Hoitotyön esimies: johtava hoitaja Jaana Oksa

Terveyskeskussairaalan osastonhoitaja Ulla-Maija Laurinen

Kotisairaanhoidon/kotisairaalan osastonhoitaja Tarja Kuvaja

Tehtäväalue käsittää terveyskeskussairaaloiminnan, kotisairaanhoidon ja kotisairaaloiminnan. Tavoitteena akuuttisairaansijapaikkojen supistaminen suunnittelukaudella alle 40 ss:aan.

TEHTÄVÄALUEEN TAVOITTEIDEN TOTEUTUMINEN

TAVOITTEET JA KEINOT:

1. Hoidon porrastuksen kehittäminen

1. Terveyskeskussairaaloiminnan keskittäminen, turvataan sairaalapaikkojen riittävyys.
2. Sairaalapaikkojen edelleen vähentäminen
3. Yhteistyö ja rajapintojen poistaminen terveyskeskussairaalan, kotisairaalan ja kotisairaanhoidon välillä
4. Yhteistyön parantaminen jäsenkuntien sosiaalitoimen kanssa
5. Terveyskeskussairaalan, kotisairaanhoidon ja kotisairaalan tarvitsemien erikoislääkäri-konsultaatioiden turvaaminen

2. Rajapintakäytäntöjen kehittäminen

1. Sovittujen kotiutusikäntöjen edelleen juurruttaminen, tavoitteena onnistuneet kotiutukset ja asiakastyytyväisyys
2. Moniammatillisten ja yhtenäisten arviointimallien kehittäminen potilaan jatkohoidon ja kuntoutuksen sekä kotona asumisen turvaamiseksi sairaalajakson jälkeen
3. Kuntoutustoiminnan integroiminen potilaan hoitojaksoon nopean kotiutumisen ja kotona selviytymisen tukemiseksi

3. Potilaslähtöisen hoitotyön syventäminen

1. Yksilöllinen, voimavaralähtöinen hoitosuunnitelma, jossa korostuu jatkohoidon suunnittelu ja kuntoutus
2. Moniammatillisen yhteistyön parantaminen
3. Omaisten mukaan otto potilaan hoidon suunnitteluun
4. Organisaation sisäinen ja ulkoinen koulutus

4. Hoidon laadun parantaminen

1. Yhteistyön rakentaminen koti- ja tk-sairalahoidon sekä yksityisiä palveluja tuottavan geriatrin kanssa
2. Organisaation sisäinen ja ulkoinen koulutus
3. Tele-yhteyksien ja suoran konsultaatiokanavan rakentaminen terveyskeskussairaalan, kotisairaanhoidon, kotisairaalan sekä alueen hoivalaitoksien välille (palvelutalot / vanhainkodit)
4. Suoran konsultaatiokanavan rakentaminen terveyskeskussairaalan ja kotisairaanhoidon sekä alueen hoivalaitoksien välille
5. Uusien toimintamallien ja raportointimenetelmien käyttöönotto työpäivien optimoimiseksi

5. Vanhuspalveluiden kehittäminen

1. Jatetaan vastaanotto-/neuvontapalvelujen lisäämistä eri toimipisteissä palvelutarpeen mukaisesti yhteistyössä alueen sos.toimen kanssa.
2. Priorisoidaan toiminnassa kotiin vietäviä palveluja laitoshoidon korvaavina vaihtoehtoina.
3. Vahvistetaan alueellista yhteistyötä hoidon koordinoimalla avulla.
4. Tehostetaan hoidon turvallisuutta ja jatkuvuutta vastuuhoitajamallin käyttöönotolla.
5. Kehitetään ennaltaehkäiseviä moniammatilliseen asiantuntemukseen perustuvia arviointimalleja vanhusten kotona asumisen turvaamiseksi, Yhteisvoimin kotona –hankkeen myötä saatavan toiminta-mallin hyödyntäminen
6. Kunnioitetaan vanhusten osallisuutta ja itsehoitoa.

6. Kotihoidon laajentaminen

1. Jatetaan kotisairaanhoidopalvelujen sisällön kehittämistä yhteistyössä terveyskeskussairaalan ja alueen vanhustenhuollon kunnallisten ja yksityisten toimijoiden kanssa. Kotisairaala mielletään osana tk-sairaaloimintaa.
2. Otetaan käyttöön vastuuhoitajamalli yhteistyössä kuntien kotipalvelun kanssa.

3. Kotisairaalan toimintamallia ja arviointia tarkennetaan; kohdentaminen mahdollisesti myös yöaikaan.
4. Kotihoidon toiminnassa hyödynnetään Pegasos-järjestelmän mobiilimahdollisuutta yhdessä jäsenkuntien kotipalvelutoiminnan kanssa.
5. Nykyisen etäkonsultaatiomallin lisäksi mahdollistetaan hoitoon liittyvät erikoislääkärikonsultaatiot myös asiakkaan kotona etäteknologian avulla.

7. Henkilöstön työkyvyn ylläpito

1. Uuden työnjakomallin kehittäminen ja verkostoituminen.
2. Toimintaohjeiden päivittäminen ja tarkentaminen henkilöstön työn mielekkyyden ja turvallisuuden takaamiseksi.
3. Suunnitelmallinen täydennyskoulutus ja koulutuspalautteet
4. Ergonominen työvuorosuunnittelu
5. Riskikartoituksen tulosten arviointi ja toimenpiteet
6. Tupakoinnin lopettamisen tukitoimet
7. Johdon jalkautuminen ja infopalaverit viestinnän parantamiseksi

TOIMINNAN TOTEUTUMINEN 2015

Osastolla on hoidettu akuuttia sairaanhoitoa ja kuntoutusta vaativia potilaita. Osaston keskimääräinen käyttöaste oli 79,2 % ja vaihteli kuukausittain välillä 68,3–88,7 %. Keskimääräinen hoitoaika oli 9,3 vrk.

Terveyskeskussairaalassa on toistaiseksi voimassa olevassa työsuhteessa osastonhoitajan lisäksi 21 sairaanhoitajaa ja 17 perushoitajaa. Henkilöstön mitoitustavoite on edelleen 0,7 hoitajaa potilasta kohden. Sairaansijamäärän laski-

	kuormitus %	potilaita keskimäärin	hoitajakson pituus
tammi	75,18	34,58	9,4
helmi	78,42	36,07	9,7
maalis	71,53	32,90	9,8
huhti	88,26	40,60	10,6
touko	88,71	40,81	11,7
kesä	83,70	38,50	10,1
heinä	82,26	37,84	8,5
elo	80,93	37,23	8,9
syys	68,33	31,43	7,7
loka	73,14	33,64	8,3
marras	81,59	37,53	9,0
joulu	78,89	36,29	8,4

essa sijaisten tarve on oleellisesti vähentynyt. Monet hoitajien työvapaista on järjestetty ilman sijaista. Hoitajien työpanosta on kohdennettu sekä lääkärinvastaanotolle (yksi sairaanhoitaja ja yksi perushoitaja) että laboratorioon (yksi perushoitaja).

Saattohoito- ja eristyspotilaiden hoitaminen nykyisissä tiloissa on ollut haasteellista. Saattohoidossa olleiden potilaiden määrä osastolla vaihteli välillä 0–7 ja eristyspotilaiden määrä välillä 0–18. Kuntiin on tullut muutamia sakkomaksuja, koska osasto ei ole pystynyt järjestämään jatkohoitopaikkaa vaaditussa aikal-

taulussa yhden hengen eristyshuonetta tarvitsevalle potilaalle. Tammikuulla osastolla oli norovirus-epidemia, jolloin sakkomaksuja ei keskussairaalan infektiolääkäriin esityksen mukaisesti peritty. Saattohoidossa olleita potilaita on jouduttu hoitamaan myös useamman hengen huoneissa.

Epidemia-aikana laitoshuoltoon lisättiin resursseja. Hoitotyöhön lisäresursseja ei tarvittu.

Fysioterapian ja hoitotyön yhteistyötä on tehostettu edelleen. Osaston fysioterapeutit osallistuvat yhdessä hoitajien kanssa potilaiden avustamiseen kaikissa päivittäisissä toimissa.

Työterveyshuollon työpaikkaselvityksen jälkeen järjestettiin koko hoitohenkilökunnalle ergonomia- ja elvytyskoulutusta.

Kotisairaalakäyntien osuus kotihoidon käynneistä on noussut edelliseen vuoteen verrattuna ja osaltaan vähentänyt terveyskeskussairaalakäyttöä. Kotisairaalassa hoidossa olleiden potilaiden määrä vaihteli välillä 0–9. Palvelu toteutui potilaan kotona, tehostetussa palveluasumisessa ja pitkäaikaisessa laitoshoidossa (vanhainkodeilla). Kotisairaala-toiminta käynnistyi syksyllä myös Eurajoella.

	Harjavalta		Kokemäki		Nakkila		Eurajoki		yhteensä	
	kotihoito	kotisairaala	kotihoito	kotisairaala	kotihoito	kotisairaala	kotihoito	kotisairaala	kotihoito	kotisairaala
2012	11186		9031		3267		2811		26295	
2013	9761	7 (0,07 %)	7064	110 (1,56 %)	3042	84 (0,13 %)	2825	0	22692	201
2014	5333	368 (6,90 %)	5262	400 (7,60 %)	2706	221 (8,17 %)	2802	0	16103	989 (6,14 %)
2015	4534	815 (17,98 %)	5768	619 (10,73 %)	2670	418 (15,66 %)	2487	52 (2,09 %)	15459	1904 (12,31 %)

Kotisairaalan käynnit mukana kotihoidon käynneissä

Kotiutushoitajan toiminta, hoitoneuvottelut ja SAS-palaverit ovat vakiintuneet.

Geriatrinen etäkonsultaatiot ja -kierrot ovat toteutuneet suunnitellusti ja joustavaan palveluun on oltu tyytyväisiä.

Geriatrinen hoitaja on aloittanut yhteistyössä geriatrin kanssa vanhainkodeilla ja tehostetussa palveluasumisessa asuvien vanhusten hoitosuunnitelmien päivittämisen.

Palliativisen hoidon poliklinikka aloitti toimintansa syksyllä. Poliklinikalla työskentelee viikoittain kaksi osaston sairaanhoitajista ja osastonlääkäri. Keski-Satakunnan saattohoitomallin mukainen saattohoitokoulutus toteutettiin kuntayhtymän alueella.

Pegasos Mukana -toiminnanohjausjärjestelmä otettiin käyttöön kesällä. Se on osoittautunut helppokäyttöiseksi mobiiliratkaisuksi liikkuville kotihoidon ja kotisairaalan hoitajille sekä monipuoliseksi raportointitarkkuutta lisääväksi suunnittelutyökaluksi esimiehelle. Palvelu- ja hoitosuunnitelmien päivittämiseen tarvitaan vielä koulutusta.

Työterveyshuollon työpaikkaselvitys laajennettiin kotihoidossa myös kotikäynnille, jotta tunnistettaisiin haasteellimmat työergonomiset tilanteet. Jatkossa järjestetään ergonomiakoulutusta.

KOTI- JA SAIRAALATOIMEN KUSTANNUKSET:

	Tp 2013	Tp 2014	Ta 2015	Tp 2015	N%tp14/15	N%ta15/tp15
Koti- ja sairaalatoimin	4 963 909	4 557 312	4 129 131	3 867 393	-15,1	-6,3
VO Harjavalta	2 013 348	2 437 375	2 703 789	2 584 980	6,1	-4,4
VO Kokemäki	1 585 033	729 468	0	0	-100,0	#JAKO/0!
Kotisairaanhoido	1 364 478	1 373 259	1 245 709	1 128 789	-17,8	-9,4
Kotisairaala	1 050	17 210	179 633	153 624	792,6	-14,5
Poistot	19 664	14 380	16 600	14 012	-2,6	-15,6
rakennusten poistot sis. keskitetyt huollon poistoihin						
Kokemäen sairaalaosasto suljettiin kesäkuussa 2014, potilaspaikat Harjavallassa						

2.2.5 Erityispalvelujen tehtäväalue

Tulosvastuulliset viranhaltijat: johtava ylilääkäri Mika Kallio
kuntayhtymän johtaja Juhani Tiitinen (sos.palvelut)
Erityispalvelujen esimiehet v. 2015:
Psykologipalvelut ja puheterapia: psykologi Kielo Siltanen
Perheneuvolapalvelut: psykologi Salme Suomalainen-Salo
Sosiaalipalvelut: johtava sosiaalityöntekijä Kaisa Koskela
(v. 2016 alkaen psykososiaalisten erityispalvelujen tulosvastuulliseksi esimieheksi erikoispsykologi Janne Sihvonen)

Erityispalvelujen tehtäväalue käsittää psykologi- ja puheterapiapalvelut, perheneuvolapalvelut, kuntoutussuunnitel-
lun ja -ohjauksen, potilasasiamiehen/sosiaaliohjaajan palvelut sekä sosiaalipalvelut.

Psykologipalvelut

Psykologipalvelut hoidettiin keskitetysti pääterveysasemalta. Yksikössä toimi vuonna 2015 erikoispsykologi ja kaksi terveyskeskuspsykologia. Toinen terveyskeskuspsykologeista tarjosi opiskeluhuoltolain mukaisia psykologi-
palveluja 2.11.2015 alkaen ja teki 86,49 % työaikaan. Yksikkö tarjosi nuorille ja aikuisille terapeutista apua sekä neuvontaa psyykkisissä ongelmatilanteissa. Psykologit toteuttivat lasten kehitysarvioita, joilla pyrittiin ongelmien varhaiseen toteamiseen ja kuntoutuksen suunnitteluun. Psykologit toimivat osana terveyskeskuksen psykiatrista työryhmää ja tekivät yhteistyössä muun perusterveydenhuollon, erikoissairaanhoidon, sosiaalitoimen sekä varhaiskasvatuksen kanssa. Opintopsykologi toimi loppuvuodesta psykologian asiantuntijana toisen asteen opiskeluhuol-
lossa. Opintopsykologi pyrki vaikuttamaan yhteisölliseen hyvinvointiin yhteistyössä oppilaitosten muiden työnteki-
joiden kanssa ja tarjosi yksilöllistä tukea osana yksilökohtaista opiskeluhuoltoa.

TAVOITTEET VUODELLE 2015:

Tukea nuorten ja aikuisten selviytymistä psyykkisissä ongelmissa ja auttaa löytämään omia voimavaroja ja hallintakeinoja.

Tukea nuorten ja aikuisten selviytymistä kriisitilanteissa.

Osallistua asiakkaiden voimavarojen ja toimintakyvyn selvittelyyn kuntoutustarpeen arvioimiseksi.

Alle kouluikäisten lasten kehitysongelmien ja erityisvaikeuksien varhainen toteaminen ja kuntoutustoimien käynnistäminen.

Kehitetään psykologipalveluja osana terveyskeskuksen psykiatrista työryhmää.

Psyykkistä tukea ja psykiatrisia palveluja tarvitsevien asiakkaiden ohjaaminen heidän tilanteeseensa parhaiten soveltuvan avun piiriin.

Tarkistetaan eri toimijoiden välisenä yhteistyönä käytäntöjä ja tehtävien jakaantumista, kun uuden oppilas- ja opiskeluhuoltolain mukaisia psykologipalveluja järjestetään.

TOIMINNAN TOTEUTUMINEN 2015:

Yksilöterapioiden on toteutettu eri tavoin psyykkisesti oireileville asiakkaille yksilöllisen arvioinnin pohjalta. Terapian kesto ja menetelmät on arvioitu psyykkisen tuen tarpeen perusteella. Tarvittaessa on pyydetty psykiatrin tai terveyskeskuslääkärin arviota. Kriisiapua on annettu kriisi- ja lyhytterapeuttisin menetelmin. Kriisiluonteinen apu on pyritty järjestämään muutaman päivän kuluessa.

Nuorten ja aikuisten tilanteissa on tehty kymmenen psykologista tutkimusta työ- ja toimintakyvyn selvittämiseksi osana peruserikoissairaanhoidon. Psykologit ovat osallistuneet kuntoutuksen asiakasyhteistyöryhmien kokoontumisiin 16 kertaa ja yhden kerran asiakasyhteistyöryhmien hallinnolliseen kokoukseen. Lääkinnällisen kuntoutuksen työryhmän kokouksiin on osallistuttu asiantuntijana 9 kertaa.

Alle kouluikäisten lasten psykologisia tutkimuksia on tehty 107:lle lapselle. Lapset ovat ohjautuneet psykologin arvioon lastenneuvolan, päivähoiton, esiopetuksen, puheterapeutin tai erikoissairaanhoidon suosituksesta. Puheterapeutin kanssa on pidetty säännölliset moniammatilliset yhteistyöpalaverit, joissa on suunniteltu lapsen arviointi- ja kuntoutusprosessien etenemistä. Neuvolan, päivähoiton ja esiopetuksen kanssa on tarkistettu arviointimenetelmiä ja toimintakäytäntöjä, jotta erityistuen tarve tulisi ajoissa todetuksi. Kuntoutussuunnitelmien laadintaan on osallistuttu yhdessä vanhempien, päivähoiton, esiopetuksen, puheterapeutin ja neuvolan kanssa. Tarvittaessa on ohjattu lääkärin vastaanotolle jatkotutkimusten määrittämiseksi. Konsultaatioapua on annettu päivähoiton, esiopetuksen ja lastenneuvolan työntekijöille. Psykologit ovat osallistuneet neuvolaikäisten lasten moniammatillisiin yhteistyöryhmiin koko kuntayhtymän alueella yhteensä 17 kertaa. Psykologit ovat olleet mukana neuvolan perhevalmennuksessa ohjaamalla kaksi ryhmätapaamista.

Psykologista ammattitaitoa on kehitetty kouluttautumalla (mm. terapiaosaaminen, kehitykselliset häiriöt, opiskeluhuollon kehittämispäivät), seuraamalla ajankohtaista ammatillista tietoa ja tekemällä opintokäynti Kaarinan mielenterveys- ja päihdepalveluihin.

Psykologit ovat toimineet moniammatillisessa psykiatrisessa työryhmässä, jonka säännöllisissä palavereissa on sovittu asiakkaiden ohjautumisesta ja varmistettu heille parhaiten soveltuva hoito. Psykiatrisen työryhmän toimintaa on kehitetty moniammatillisessa yhteistyössä.

Kun opintopsykologin toiminta käynnistyi marraskuun alussa, aloitettiin yhteistyöneuvottelut opiskeluhuollon ja muiden toimijoiden kanssa. Opiskeluterveydenhuollon kanssa käynnistettiin säännölliset konsultaatiotapaamiset. Opiskelijoiden yksilövastaanotot käynnistyivät loppuvuoden aikana.

Asiakkaita oli vuoden 2015 aikana 224 ja vastaanottokäyntejä 1324.

Perheneuvolapalvelut

Perheneuvolapalvelut hoidettiin keskitetysti pääterveysasemalta. Yksikössä oli vuonna 2015 kaksi psykologin ja kaksi sosiaalityöntekijän virkaa sekä konsultoiva lasten- ja nuorisopsykiatrian erikoislääkäri. Toinen psykologi tuli virkaan 30.3.15 lukien. Toisen sosiaalityöntekijän virka oli määräaikaaisesti täytetty ja toinen sosiaalityöntekijä jäi vanhempainvapaalle maaliskuussa 2015. Hänen tilalleen saatiin sijainen 17.4.2016. Perheneuvolatoimintaa häyttasi resurssipula alkuvuodesta. Yksikkö toimi yhteistyössä sosiaalitoimen, koulujen ja terveydenhoidon viranomaisten kanssa. Kokemäen kaupunki ei ole mukana kuntayhtymän tuottamassa perheneuvolatoiminnassa.

TAVOITTEET VUODELLE 2015:

Mahdollisimman nopea avun saatavuus akuuteissa lasten, parien ja perheiden kriiseissä.

Perheen ja parisuhteen omien voimavarojen löytäminen ja hyödyntäminen ongelmatilanteessa.

Peruskouluikäisten lasten ja nuorten kehityksen, tunne-elämän ongelmien ja sosiaalisen tilanteen arviointi ja asianmukaisen hoitopaikan ja hoidon järjestäminen.

Selvitetään lasten ja nuorten oppimisen esteitä ja pyritään löytämään yhteistyössä koulun kanssa sopivia koulussa toteutettavia tukitoimia koulunkäynnin edistämiseksi.

Yhteistyöverkostojen hyödyntäminen perheiden tukemisessa.

TOIMINNAN TOTEUTUMINEN 2015:

Perheneuvolatyö on jakautunut asiakastyöhön, asiantuntijatyöhön sekä tiedotus- ja vaikutustoimintaan. Vuonna 2015 perheneuvolan suoritettua oli 2800. Perheitä oli asiakkaana yhteensä 156 ja asiakkaita kaikkiaan 328. Kuntayhtymän ulkopuolisista kunnista asiakkaita oli 18. Asiakasmäärät ovat kasvaneet vuoteen 2014 verrattuna. Uusien työntekijöiden perehdytys ja opastus perheneuvolatyöhön on vaatinut aikaa. Syksyllä 2015 on jalkauduttu tiedottamaan toiminnasta niihin kuntiin, joissa tiedottamista on toivottu.

Kriisitilanteissa on apua annettu kolmen päivän sisällä yhteydenotosta.

Perhe- ja parityössä on aktivoitu perheen tai parin omat voimavarat ongelmien ratkaisuun eli hyödynnetty ratkaisukeskeistä metodologiaa.

Arvioitu psykologisin ja sosiaalityön menetelmin lasten ja nuorten kehitystä ja tunne-elämää. Konsultoitu lasten- ja nuorisopsykiatrian erikoislääkäriä hoitosuunnitelmien tekemisessä ja jatkohoitojen suunnittelussa.

Oppimisvaikeustutkimuksia on toteutettu ja selvitetty siten lasten ja nuorten oppimisen esteitä. Koulujen ohjaamana oppilaita tuli tutkimuksiin vuonna 2015 67. Yhteistyötä ohjaavan tahon kanssa on tehty tutkimusprosessin alussa ja lopussa. Yhdessä on suunniteltu tukitoimia kuten tehostettua tai erityistä tukea ja HOJKS-järjestelyjä. Perheneuvolassa on laadittu tarvittavat lausunnot erityistä tukea ja kouluavustajaa varten. Konsultaatioapua on annettu opettajille ja erityisopettajille. Oppilas- ja opiskelijahuoltolain edellyttämät aikarajat hoitoon pääsyyssä on pyritty huomioimaan.

Verkostotyössä kaikkien osapuolten asiantuntemus on hyödynnetty perheen tukemiseksi. Samalla on voitu sopia työnjaosta, jotta vältytään päällekkäiseltä työltä ja resurssit on voitu kohdentaa parhaiten perhettä tukeviksi.

Puheterapiapalvelut

Puheterapiapalvelut hoidettiin keskitetysti pääterveysasemalta. Yksikössä oli vuonna 2015 kolme puheterapeutin virkaa. Yksikössä työskentelivät puheterapeutit Leena Rosendahl 75,8% työajalla, Senja Kaipainen sijaisena 100% työajalla, Katri Tanskanen vuoden alusta toukokuun loppuun 90% työajalla ja kesäkuusta elokuun puoliväliin 100% työajalla sekä Riina Peltonen sijaisena 100% työajalla syyskuun alusta vuoden loppuun. Anna-Stina Sevon oli vanhempainvapaalla ja sijaisena työskenteli Senja Kaipainen ja Katri Tanskanen jäi syksyllä opintovapaalle ja sijaisena työskenteli Riina Peltonen. Puheterapiapalveluja haittasi osittainen resurssipula. Puheterapiapalvelujen toiminta-ajatuksena oli puheen, kielen ja kommunikaation häiriöiden ennaltaehkäisy, tunnistaminen ja kuntoutus mahdollisimman hyvän toiminta- ja kommunikaatiokyvyn saavuttamiseksi. Yksikkö tarjosi puheterapiapalveluja myös äänihäiriöihin, nielemisen ja syömisen vaikeuksiin, suun motorisiin toimintahäiriöihin sekä aivoverenkiertohäiriöihin liittyviin lukemisen ja kirjoittamisen vaikeuksiin. Toiminnan painopiste on ollut alle kouluikäisten lasten kielellisissä vaikeuksissa.

TAVOITTEET VUODELLE 2015:

Todeta puheen, kielen ja kommunikaation häiriöt ajoissa ja käynnistää kuntoutustoimia.

Tarjota puheterapiapalveluja niitä tarvitseville.

Tukea lapsen puheen, kielen ja vuorovaikutustaitojen kehitystä sekä ennaltaehkäistä ja lieventää kielellisiä oppimisvaikeuksia yhteistyössä päivähoidon, esiopetuksen ja koulun erityisopetuksen kanssa.

Puheterapiapalvelujen kokonaistarpeen kartoitus.

TOIMINNAN TOTEUTUMINEN 2015:

Pääasiassa alle kouluikäiset lapset ovat ohjautuneet puheterapeutin arvioon psykologien, päivähoidon, lastenneuvolan tai vanhempien huolen perusteella. Puheterapeutin tutkimusten perusteella on osallistuttu kuntoutussuunnitelman laadintaan yhteistyössä päivähoidon, esiopetuksen, psykologin ja vanhempien kanssa. Tarvittaessa on suositeltu neuvolalääkärinä lähettämään lapsi jatkotutkimuksiin keskussairaalan lastenneurologian yksikköön. Läheteitä tehty myös keskussairaalan kielijänneoperaatioihin sekä apuvälinearvioon Tikoteekkiin.

Puheterapeutit ovat tuottaneet yksilöpuheterapiaa eri asteisiin puheen ja kielen kehityksen häiriöihin tarveharkinnan perusteella. Pääsääntöisesti asiakkaat ovat olleet alle kouluikäisiä lapsia. Toteutettu ohjauskäyntejä puhetta tukevaa ja/tai korvaavaa kommunikointia tarvitseville sekä ryhmämuotoinen Peppi-tukiviittomaryhmä. Peppi-ryhmään osallistui 7 lasta perheineen sekä päivähoidon henkilökuntaa. Ryhmän toteuttamisessa oli ostopalveluna mukana viittomakielen opettaja.

Asiakaskäyntejä on ollut yhteensä 1576, joista peruskäyntejä 236 ja laajoja käyntejä 1340. Asiakkaita on ollut 460. Talousarviossa oli yksikön tavoitteeksi asetettu 1770 käyntiä. Vuonna 2015 on yksityisiltä toimijoilta ostopalveluina puheterapiaa ostettu 72 käyntiä.

Puheterapeutit ovat ohjanneet perheitä ja muuta lapsen lähiympäristöä kommunikointitaitojen tukemiseen. Yhteistyöpalavereja ja konsultaatioita varhaiskasvatuksen, esiopetuksen sekä neuvolan henkilökunnan kanssa on vähennetty aiemmasta vastaanotto toiminnan lisäämiseksi.

Toimintaa on kohdennettu tietyille asiakasryhmille tarveharkinnan ja resurssien mukaan.

Kuntoutussuunnittelija ja -ohjaaja

Kuntoutussuunnittelija toimi asiantuntijana monimuotoisessa sosiaalivakuutus- ja kuntoutusjärjestelmässä. Toimintaan sisältyi kuntoutuksen, sosiaaliturvan, muun lainsäädännön ja kuntoutuskäytäntöjen laaja-alaista tuntemusta edellyttäviä tehtäviä. Kuntoutussuunnittelija paneutui asiakkaiden elämänoloihin ja ajankohtaisiin ongelmiin myös arjen tuntemuksen ja erilaisuuden ymmärtämisen kautta. Kuntoutussuunnittelija osallistui olemassa olevien kuntoutuspalveluiden kehittämiseen ja kuntoutusmahdollisuuksien lisäämiseen. Kuntoutusohjaaja ohjasi ja neuvoi asiakkaita ja heidän läheisiään kuntoutuspalvelujärjestelmiin liittyvissä asioissa. Hän toimi yhteyshenkilönä kodin, hoitolaitoksen/sairaalan ja hoitoon sekä kuntoutukseen osallistuvien työntekijöiden ja viranomaisten välillä. Kuntoutusohjaaja tuki asiakkaan selviytymistä hänen elinympäristössään.

TAVOITTEET VUODELLE 2015:

Asiakaslähtöinen kuntoutumista tukeva ohjaus, neuvonta ja seuranta.

Kuntoutussuunnitelman tekeminen moniammatillisesti yhdessä kuntoutujan ja/tai hänen omaistensa kanssa.

TOIMINNAN TOTEUTUMINEN 2015:

Kuntoutusohjaaja ja kuntoutussuunnittelija ovat vastaanottaneet potilaita/asiakkaita kuntayhtymän kaikissa toimipisteissä ja tehneet tarvittaessa kotikäyntejä. Monialainen yhteistyö verkostojen kanssa on toteutunut asiakaslähtöisesti.

Kuntoutujia ja heidän läheisiään on ohjattu ja avustettu palveluohjausperiaatteella heidän elämäntilanteensa vaatimien kuntoutustoimien ja muiden palveluiden saamisessa. Tässä on tehty yhteistyötä eri kuntoutus- ja palvelujärjestelmien toimijoiden kanssa. Kuntoutuspolut ovat olleet yksilöllisiä ja osin pitkäkestoisia. Monivaiheiset kuntoutusprosessit ovat sisältäneet tarvelähtöistä tiedon antamista, tukea, ohjausta, arviointia ja seurantaa.

Kuntoutusohjaaja- ja suunnittelija ovat valmistelleet moniammatillisten työryhmien asiakasasioita ja osallistuneet työryhmien toimintaan. Lisäksi on ollut työryhmien kehittämistoimintaa. Asiakaskontakteja on ollut yhteensä 1423, joista yksilökäyntejä 1149 ja ryhmävastaanottoja 274. Kuntoutuksen asiakasyhteistyöryhmän asiakasasioita käsitteleviä aikuisten työryhmän kokouksia on ollut 8, joissa käsitelty 119 asiakasasiaa ja nuorten työryhmän kokouksia 8, joissa käsitelty 56 asiakasasiaa. Lisäksi on ollut yksi hallinnollinen kokous. Lääkinnällisen kuntoutuksen työryhmiä on ollut 9, joissa tehty yhteensä 151 päätöstä. Rintamaveteraanikuntoutuksen päätöksiä on tehty 128.

Kuntoutusohjaaja ja kuntoutussuunnittelija ovat osallistuneet myös sosiaalipalvelujen vastuualueen toimintaan. Tämä on ollut vammaispalvelun kotikäyntejä, asiakasasioiden käsittelyä ja toimintakyvyn arviointia.

Alueellisen ja paikallisen kuntoutuksen kehittämistoimintaan on osallistuttu kuntayhtymän edustajana, ohjaus- ja tukiryhmien jäsenenä sekä paikallisen kuntoutuksen asiakasyhteistyöryhmän sihteerinä. Lisäksi on pidetty 4 luentoa yhteistyötahoille asiakasyhteistyöryhmän työskentelystä ja muista kuntoutukseen liittyvistä asioista.

Sosiaaliohjaaja/potilasasiamies

TAVOITTEET VUODELLE 2015:

Etsiä palveluohjaus periaatteella potilaalle ja avohoidon asiakkaalle hänen tarpeitaan vastaava sosiaali-, turva-, kuntoutus- ja palveluverkostot yhteistyössä potilaan/asiakkaan, omaisten ja muiden viranomaisten kanssa.

Lisätä sosiaalipalveluohjauksen tehtäväalueella ohjausta, neuvontaa ja tukea sekä auttaa potilaan kotiutumista vuodeosastoilta mahdollisimman nopeasti.

Ikääntyvien omien voimavarojen vahvistaminen ja arjessa selviämisen tukeminen sekä osallisuuden edistäminen.

Potilasasiamies:

Tiedottaa potilaan oikeuksista ja toimii potilaan oikeuksien edistämiseksi. Neuvoa ja avustaa potilaan asemasta ja oikeuksista annetun lain sekä potilasvahinkolain soveltamiseen liittyvissä asioissa. Ohjaa potilasta lainsäädäntöön perustuvilla tavoilla ajamaan etuaan sekä edistää asiakasnäkökulman toteutumista.

TOIMINNAN TOTEUTUMINEN 2015

Työn rajausta ja toiminnan kohdentamista on tehty ohjaamalla ikäihmisiä käyttämään peruskuntien neuvontapisteitä. Erityisesti laitoshoidojakson aikana potilaita ja heidän läheisiään on informoitu, ohjattu, neuvottu ja avustettu sosiaaliturva hakemuksissa erityistarpeet huomioiden ja ennakoiden palvelujen järjestämisessä kotona asumisen tukeminen. Hoitojakson aikana potilaan palvelujen ja asioiden laaja-alainen selvittäminen ja hoitaminen on toteutettu huomioiden potilaan itsemääräämisoikeus ja voimavarat. Palveluohjaus on perustunut välittömään yhteistyöhön potilaan ja hänen suostumuksellaan läheisen sekä yhteistyöverkostojen kanssa. Iäkkäiden henkilöiden palvelutarpeesta on tehty vanhuspalvelulain 25 §:ssä tarkoitettuja ilmoituksia kuntien sosiaalitoimeen.

Palvelujärjestelmissä toimivien työntekijöiden kanssa verkostoituminen ja tiedonvaihto sekä osallistuminen yhteisiin koulutuksiin on vähentynyt. Kotisivut, tiedotteet ja lomakkeet on päivitetty ja tiedottamiseen on panostettu.

Sosiaaliohjaaja/potilasasiamies on tavannut potilaita ja heidän läheisiään terveyskeskussairaalassa ja terveysasemilla sekä tehnyt kotikäyntejä. Sosiaaliohjaaja on osallistunut potilaan, hänen läheisensä ja hoitohenkilökunnan sekä lääkärin kanssa potilaan selviytymistä tukevien palvelujen selvittämiseen, järjestämiseen ja tarvittaessa hoitoneuvotteeluun. Tietosuojaan liittyvää yhteistyötä on tehty tietosuojavastaavan kanssa.

Vuoden 2015 aikana palveluohjauskontakteja oli 368 ja potilasasiamieskontakteja oli 601. Edunvalvontailmoituksia oli 15. Sosiaaliohjaaja/potilasasiamies on osallistunut terveyskeskussairaalan osastotunneille tarvittaessa sekä Satshp:n alueen potilasasiamiestapaamisiin.

Sosiaalipalvelut:

Vammaispalvelut ja psykososiaaliset palvelut

Yksikössä työskentelee johtava sosiaalityöntekijä, sosiaalityöntekijä, sosiaalihoaja ja henkilökohtainen avustaja. Johtavan sosiaalityöntekijän tehtäviin kuuluu myös lastenvalvojan tehtäviä. Yhteistyötä tehdään kuntoutussuunnittelijan ja -ohjaajan kanssa, joiden työajasta on varattu päivä viikossa vammaispalveluun. Yksikön tavoitteena on järjestää asiakkaille kattavat ja laadukkaat palvelut vammaispalvelulain edellyttämällä tavalla sekä sosiaalihuoltolain mukaiset asumispalvelut mielenterveys- ja päihdekuntoutujille.

Vammaispalvelulain mukaan erityisen järjestämismallisuuden piiriin kuuluvia palveluja ovat vaikeavammaisten kuljetuspalvelut, asunnon muutostyöt, asuntoon kuuluvat välineet ja laitteet, päivätoiminta, palveluasuminen ja henkilökohtainen apu. Määrärahasidonnaisia palveluja ja tukitoimia ovat kuntoutusohjaus, sopeutumisvalmennus ja päivittäisistä toiminnoista suoriutumisessa tarvittavat välineet, koneet ja laitteet. Sosiaalihuoltolain mukaisia asumispalveluja järjestetään mielenterveys- ja päihdekuntoutujille asiakkaan tuen tarpeen perusteella joko tuetusti omassa kodissa tai palveluasumisyksikössä (palveluasuminen tai tehostettu palveluasuminen). Asumispalvelu voi olla pitkäaikaista, lyhytaikaista tai jaksotettua. Yksikköön kuuluvat myös muut päihde- ja mielenterveyspalvelut: raittiustoimi, päihdehuollon avopalvelut, katkaisuhoido, päihde- ja mielenterveysasiakkaiden ohjaus, tuki ja kotiuttaminen. A-klinikkatoiminnot on toistaiseksi ulkoistettu ja palvelut ostetaan A-Klinikasäätiöltä ja Porin kaupungilta.

TAVOITTEET JA KEINOT:

Vaikeavammaisten asiakkaiden tarpeita vastaavat vammaispalvelulain mukaiset palvelut

Vammaispalvelulain mukaisten palvelujen järjestäminen tiiviissä yhteistyössä peruskuntien sosiaali- ja terveyspalveluista vastaavien tahojen kanssa.

Palvelusuunnitelmien tekeminen ja niiden säännöllinen päivittäminen.

Edistää vaikeavammaisten tasavertaista suoriutumista sekä ehkäistä ja poistaa vammaisuuden aiheuttamia esteitä ja haittoja

Asiakkaiden neuvonta ja ohjaus.

Moniammatillinen työskentely

Vammaispalvelulain mukaisten määräaikojen noudattaminen.

Kehittää toiminta- ja työskentelytapoja sekä selvittää vaihtoehtoisia palvelujen järjestämismalleja, jotta palvelut tuotetaan tarkoituksenmukaisella ja taloudellisella tavalla

Vammaispalveluverkoston toimintaan osallistuminen.

Henkilöstön säännöllinen kouluttautuminen.

Mielenterveys- ja päihdeongelmaisten asumisen tukeminen ja koordinaattorina toimiminen erikoissairaanhoidon ja kuntien palvelujen välillä

Palvelujen järjestäminen yhdessä kuntien sosiaali- ja terveystoimien kanssa

Työnjaon selkiyttäminen ja yhteistyön tiivistäminen sosiaali- ja erityispalveluissa

Yhteisneuvottelut

TOIMINNAN TOTEUTUMINEN 2015

Vakituinen sosiaalityöntekijä on ollut virkavapaalla 1.9.2014 alkaen ja virka ollut avoinna syksyllä 2015. Virka jätettiin täyttämättä ja se laitettiin uudelleen auki alkuvuonna 2016. Vammaispalvelut hoidetaan keskitetysti Harjavallassa, tarvittaessa tehdään kotikäyntejä, osallistutaan verkostopalaveriin ja hoitoneuvotteluihin. Kotikäynnit toteutetaan mahdollisuuksien mukaan yhteistyössä peruskuntien sosiaali- ja terveystoimen kanssa sekä kuntayhtymän kuntoutussuunnittelijan ja -ohjaajan kanssa. Asunnon muutostöissä asian valmisteluun ja kotikäynteihin on osallistunut teknisen huollon huoltomestari rakennuspuolen asiantuntijana.

Vammaispalveluilla on sopimus Satakunnan Avustajakeskuksen kanssa, mikä rekrytoi, kouluttaa ja välittää henkilökohtaisia avustajia vaikeavammaisille asiakkaille. Tarvittaessa Avustajakeskuksesta voidaan ostaa myös tuettu työnantajuus asiakkaille, jotka eivät itse kykene toimimaan työnantajina. Vuoden 2015 aikana vammaispalveluissa on vähennetty ostopalvelujen käyttöä, ja Avustajakeskuksen palveluja on käytetty entistä enemmän. Yksikkö on panostanut asiakkaiden henkilökohtaiseen tapaamiseen ja palvelusuunnitelmien laatimiseen. Moniammatillisessa tiimissä valmistellaan asiakkaiden asioita, sovitaan työnjaosta ja tehdään päätöksiä. Satakunnan alueen vammaispalveluverkoston toimintaan on osallistuttu säännöllisesti, samoin henkilökunta on aktiivisesti kouluttautunut.

Päihde- ja mielenterveysasiakkaiden asumispalvelupäätöksissä tehdään aina yhteistyötä asiakkaiden kotikuntien sosiaalitoimien kanssa. Kuntayhtymällä ei ole tällä hetkellä omia asumispalveluyksiköitä, joten asumispalvelut järjestetään ostamalla ne yksityisiltä palveluntuottajilta. Kuntayhtymä on ollut mukana Palvelumuotoilulla parempia palveluja riskiryhmille -hankkeessa, joka kuuluu Länsi-Suomen Kaste-hankkeeseen. Hankkeessa on kehitetty mielenterveyskuntoutujien asumisen tuen tarpeen arviointimallia sekä kotiuttamiskäytäntöjä yhdessä Harjavallan sairaalan ja kuntien kanssa. Harjavallan sairaalan kuntoutusosasto, Porin kaupunki ja Ksthky:n sosiaalipalvelut pilotoivat kotiutusprosessia.

Yksikkö käy neuvotteluja säännöllisesti, vähintään kerran vuodessa, peruskuntien sosiaalitoimien henkilöstön kanssa mm. palvelujen yhteensovittamisesta sekä toimintakäytännöistä.

Vammaispalvelut:

Asiakkaita on vuoden 2015 aikana ollut 699 ja heitä koskevia päätöksiä on tehty 491.

Asiakkuudet 31.12.2015:

Kuljetuspalvelut	562
Henkilökohtainen apu	150
Palveluasuminen kotona	27
Asumispalvelut	23

Muissa vammaispalveluissa (mm. asunnon muutostyöt, asuntoon kuuluvat välineet ja laitteet, päivätoiminta sekä määrärahasidonnaiset palvelut) on vuoden 2015 aikana ollut asiakkaita 111.

Psykososiaaliset asumispalvelut:

Asiakkaita on vuoden 2015 aikana ollut 64 ja heitä koskevia päätöksiä on tehty 55.

Asiakkuudet 31.12.2015:

Asumispalvelut 55

Lastenvalvojan palvelut

Lastenvalvoja hoitaa avioliiton ulkopuolella syntyneiden lasten isyyden selvittämisen isyyslain mukaisesti. Vuoden 2015 aikana valmistauduttiin isyyslain muutokseen yhdessä neuvolan työntekijöiden kanssa, ja uusi laki tuli voimaan 1.1.2016 alkaen. Lisäksi lastenvalvoja ohjaa ja neuvottelee vanhempien kanssa lapsen huoltoa, asumista, tapaamisoikeutta sekä elatusta koskevissa asioissa. Lastenvalvoja myös vahvistaa vanhempien tekemät sopimukset ja valvoo näissä lapsen etua.

Lastenvalvoja huolehtii myös tarvittaessa yhteistyössä peruskuntien lastensuojelutyöntekijöiden kanssa oikeudelle annettavien olosuhdeselvitysten teosta.

TAVOITTEET JA KEINOT

Sukulaisuussuhteen vahvistaminen avioliiton ulkopuolella syntyneen lapsen ja hänen isänsä välillä

Isyyden selvittämisspöytäkirja

Lapsen perheoikeudellisen aseman turvaaminen sopimusteitse

Lapsen huoltoa, asumista ja tapaamisoikeutta koskevat sopimukset

TOIMINNAN TOTEUTUMINEN 2015

Yksikön lastenvalvoja siirtyi eläkkeelle ja uusi lastenvalvoja aloitti työssä 14.12.2015 alkaen. Yksikössä työskentelee lastenvalvoja ja johtavan sosiaalityöntekijän työnkuvaan kuuluvat myös lastenvalvojan tehtäviä. Lastenvalvojan tehtävät hoidetaan kuntajaon mukaan (lastenvalvoja: Harjavalta, Kokemäki ja Nakkila ja johtava sosiaalityöntekijä: Eurajoki ja Luvia).

Päätökset vuoden 2015 aikana:

Isyyden selvittäminen	113
Elatusavun vahvistaminen	249
Lapsen huolto ja tapaamisoikeus	234
Olosuhdeselvitykset	3

Vammaispalvelut sekä päihde- ja mielenterveystyö

	Kunnilta siirtyneet päätökset	Asiakkuudet					Kustannukset 1000 €:na	
		1.1.2011	31.12.2011	31.12.2012	31.12.2013	31.12.2014	31.12.2015	31.12.2015
KULJETUSPALVELU								
Eurajoki	79	80	95	95	96	95	158	
Harjavalta	152	176	176	177	164	173	238	
Kokemäki	154	163	161	165	148	142	302	
Nakkila	122	134	132	135	124	122	163	
Luvia				55	41	43	52	
Yhteensä	507	553	564	627	573	575	913	
HENKILÖKOHTAINEN APU								
Eurajoki	5	12	16	16	18	22	394	
Harjavalta	9	28	34	39	45	44	302	
Kokemäki	16	24	36	39	41	42	537	
Nakkila	9	15	20	19	24	25	305	
Luvia				3	6	7	247	
yhteensä	39	79	106	116	134	140	1785	
ASUMISPALVELUT/Psykososiaaliset								
Eurajoki	6	7	6	7	9	9	207	
Harjavalta	9	12	11	14	16	16	298	
Kokemäki	15	13	15	15	13	13	282	
Nakkila	9	11	10	10	12	12	191	
Luvia				1	3	3	125	
yhteensä	39	43	42	47	53	53	1103	
ASUMISPALVELUT/Vpl:n mukaiset								
Eurajoki	3	3	4	3	2	2	150	
Harjavalta	5	8	8	8	11	11	384	
Kokemäki	2	3	5	7	7	8	423	
Nakkila	1	1	2	3	3	4	188	
Luvia				1	0	0	11	
yhteensä	11	15	19	22	23	25	1156	
PALVELUASUMINEN KOTONA								
Eurajoki	3	4	5	7	7	7		
Harjavalta	1	1	3	5	3	3		
Kokemäki	11	12	12	11	10	10		
Nakkila	0	2	4	4	5	4		
Luvia				8	7	7		
Yhteensä	15	19	24	35	32	31		
ASUNNON MUUTOSTYÖT JA ASUNTOON KUULUVAT VÄLINEET JA LAITTEET								
Eurajoki			5	7	12	8	8	
Harjavalta			11	5	13	14	13	
Kokemäki			7	11	12	8	21	
Nakkila			9	8	4	6	8	
Luvia				4	2	0	1	
yhteensä			32	35	43	36	51	

Erityispalvelujen kustannukset yhteensä

	Tp 2013	Tp 2014	Ta 2015	Tp 2015	muutos 14/15	mu ta 15/tp15
	5 756 396	6 239 007	6 054 095	6 664 694	6,8	10,1
Perheneuvola	124 138	151 448	273 691	169 873	12,2	-37,9
Psykologipalvelut	131 920	140 319	198 118	166 901	18,9	-15,8
Puheterapiapalvelut	146 075	179 158	195 824	170 125	-5,0	-13,1
Sos.tt/kuntoutusohj.	130 766	166 346	145 387	213 657	28,4	47,0
Päihde- ja mielenterv.	1 518 180	1 724 438	1 735 116	1 854 313	7,5	6,9
Vammaispalvelut	3 621 814	3 788 597	3 420 781	3 992 823	5,4	16,7
Lastenvalvonta	83 348	88 676	85 178	97 002	9,4	13,9
Poistot	155	25	0	0	-100,0	

2.3 Määrärahojen ja tuloarvioiden toteutuminen (mukana myös kuntien maksuosuudet)

Tuotot/kulut €

Tammikuu-Joulukuu 2015

Summatasot: Toimielin

	Ta	Lisämäärä- raha	Ta yht.2015	Tot 2015	Poikkeam a alitus/ylity s	TOT %	Tp-2014	Muutos 2014/2015
10 Luottamuselinhallinto								
Tuotot	0	0	0	0	0	0	0	0
Kulut	-88205	0	-88205	-84266	3939	95,5	-60548	139,2
Netto	-88205	0	-88205	-84266	3939	95,5	-60548	139,2
20 Hallinto ja talous								
Tuotot	1532400	0	1532400	1064021	-489379	69,4	1454228	73,1
Kulut	-5078008	-320000	-5398008	-5000007	398002	92,6	-5542986	90,2
Netto	-3545608	-320000	-3865608	-3935985	-70377	101,8	-4088758	96,3
30 Avohoito								
Tuotot	15654738	0	15654738	17475445	1820707	111,6	17931043	97,5
Kulut	-13709373	0	-13709373	-14087369	-377996	102,8	-13395177	105,2
Netto	1945365	0	1945365	3388076	1442711	174,2	4535866	74,7
40 Laitostoiminta								
Tuotot	5504928	-459000	5045928	4620906	-425022	91,6	5083713	90,9
Kulut	-3904730	-241000	-4145730	-3881405	264326	93,6	-4571693	84,9
Netto	1600198	-700000	900198	739502	-160696	82,1	512020	144,4
50 Erityispalvelut								
Tuotot	6197244	0	6197244	6667436	470192	107,6	6306009	105,7
Kulut	-6054094	0	-6054094	-6664696	-610602	110,1	-6239007	106,8
Netto	143150	0	143150	2740	-140410	1,9	67003	4,1
80 Rahoitus								
Tuotot	8400	0	8400	7240	-1160	86,2	9015	80,3
Kulut	-63300	0	-63300	-60400	2900	95,4	-75434	80,1
Netto	-54900	0	-54900	-53161	1739	96,8	-66419	80
RAPORTTI YHTEENSÄ								
Tuotot	28897710	-459000	28438710	29835049	1395339	104,9	30784009	96,9
Kulut	-28897710	-561000	-29458710	-29778142	-319432	101,1	-29884844	99,6
Netto	0	-1020000	-1020000	56906	1076906	-5,6	899164	6,2

2.3.2 Tuloslaskelmaosan toteutuminen

KESKI-SATAKUNNAN TERVEYDENHUOLLON KY

TULOSLASKELMA	TA-2015	TA-muutos	Yhteensä	TP-2015	TOT-%	TP-2014
Toimintatuotot						
Myyntituotot	26 226 910,00	-459 000,00	25 767 910,00	27 151 225,42	105,4	28 242 588,54
Maksutuotot	2 384 300,00		2 384 300,00	2 254 031,37	94,5	2 251 923,27
Tuet ja avustukset	126 400,00		126 400,00	169 969,03	134,5	137 654,45
Muut toimintatuotot	151 700,00		151 700,00	252 582,76	166,5	142 827,59
TOIMINTATUOTOT YHTEENSÄ	28 889 310,00	-459 000,00	28 430 310,00	29 827 808,58	104,9	30 774 993,85
Toimintakulut						
Henkilöstökulut						
Palkat ja palkkiot	-11 819 835,00	-63 000,00	-11 882 835,00	-10 941 937,20	92,1	-11 390 008,57
Henkilösivukulut						
Eläkekulut	-2 488 248,00	-5 000,00	-2 493 248,00	-2 370 840,56	95,1	-2 436 645,90
Muut henkilösivukulut	-738 477,00	-2 500,00	-740 977,00	-594 515,06	80,2	-580 411,35
Palvelujen ostot	-9 009 600,00	-338 500,00	-9 348 100,00	-10 349 722,00	110,7	-10 069 290,30
Aineet, tarvikkeet ja tavarat	-2 231 400,00	-73 500,00	-2 304 900,00	-2 343 019,04	101,7	-2 509 325,38
Avustukset	-1 191 600,00	0,00	-1 191 600,00	-1 610 384,65	135,1	-1 345 070,43
Muut toimintakulut	-1 080 500,00	-38 500,00	-1 119 000,00	-1 193 918,59	106,7	-1 138 403,18
TOIMINTAKULUT YHTEENSÄ	-28 559 660,00	-521 000,00	-29 080 660,00	-29 404 337,10	101,1	-29 469 155,11
TOIMINTAKATE	329 650,00	-521 000,00	-650 350,00	423 471,48	-65,1	1 305 838,74
Rahoitustuotot ja -menot						
Korkotuotot	0,00		0,00	0,00		0,00
Muut rahoitustuotot	8 400,00		8 400,00	7 239,93	86,2	9 014,71
Korkokulut	-48 000,00		-48 000,00	-44 709,21	93,1	-57 064,64
Muut rahoituskulut	-15 300,00		-15 300,00	-15 691,26	102,6	-18 369,10
RAHOITUSTUOTOT JA KULUT YHTEENSÄ	-54 900,00	0,00	-54 900,00	-53 160,54	96,8	-66 419,03
VUOSIKATE	274 750,00	-521 000,00	-705 250,00	370 310,94	-52,5	1 239 419,71
Poistot ja arvonalentumiset						
Suunnitelmanmukaiset poistot	-274 750,00	-40 000,00	-314 750,00	-313 404,78	99,6	-340 255,27
Arvonalentumiset						
Satunnaiset tuotot ja kulut						
Satunnaiset tuotot	0,00		0,00	0,00		0,00
Satunnaiset kulut	0,00					
Satunnaiset erät yhteensä	0,00		0,00	0,00		0,00
TILIKAUDEN TULOS	0,00	-1 020 000,00	-1 020 000,00	56 906,16		899 164,44
Poistoeron lisäys(-)/vähennys (+)						
Varausten lisäys (-)/vähennys (+)						
Rahastojen lisäys (-)/vähennys(+)						
TILIKAUDEN YLIJÄÄMÄ/ALIJÄÄMÄ	0,00	-1 020 000,00	-1 020 000,00	56 906,16		899 164,44

2.3.3 Investointien toteutuminen

Kuntayhtymässä toteutettiin vuonna 2015 seuraavat investoinnit:

- a. Pääterveysaseman sairaalan neuvolatilojen saneeraus
- b. Pääterveysaseman 1. kerroksen taukotilojen saneeraus
- c. Kuulontutkimuksen tilojen saneeraus

2.3.4 Rahoitusosan toteutuminen

Rahoitusosan toteutumisessa osoitetaan miten kuntayhtymän menot on rahoitettu. Sen avulla kootaan tulorahoitus, investoinnit, ottolainaus sekä muu rahoitustoiminta yhteen laskelmaan.

KESKI-SATAKUNNAN TERVEYDENHUOLLON KUNTAYHTYMÄ

RAHOITUSLASKELMA	Ta-2015	TP-2015	TOT-%	TP-2014
TULORAHOITUS				
Vuosikate	274 750,00	370 310,94	134,78	1 239 419,71
Satunnaiset erät	0,00	0,00		0,00
Tulorahoituksen korjauserät	0,00	0,00		0,00
TULORAHOITUS YHTEENSÄ	274 750,00	370 310,94	134,78	1 239 419,71
Investoinnit				
Käyttöomaisuusinvestoinnit	-348 500,00	-292 433,33	83,91	-162 219,20
Rahoitusomaisuudet investointeihin	0,00	0,00		0,00
Käyttöomaisuuden myyntitulot	0,00	0,00		0,00
INVESTOINNIT YHTEENSÄ	-348 500,00	-292 433,33	83,91	-162 219,20
VARSAISEN TOIMINNAN JA INVESTOINTIEN NETTOKASSAVIRT	-73 750,00	77 877,61	-105,60	1 077 200,51
RAHOITUSTOIMINNAN KASSAVIRTA				
Lainakannan muutokset				
Pitkäaikaisten lainojen lisäys	205 000,00	205 000,00		745 946,75
Pitkäaikaisten lainojen vähennys	-254 167,00	-254 166,68		-254 166,68
Lyhytaikaisten lainojen muutokset		-461 686,89		424 993,75
Lainakannan muutokset yhteensä		-510 853,57		916 773,82
Oman pääomanmuutokset		0,00		-745 946,75
Muut maksuvalmiuden muutokset				
Toimeksiantojen varojen ja pääomien		-21 392,03		-7 234,20
Vaihto-omaisuuden muutos		20 706,35		9 779,33
Saamisten muutos		634 294,99		-1 288 574,84
Korottomien velkojen muutos		-187 687,74		13 107,45
Muut maksuvalmiuden muutokset yhteensä		445 921,57		-1 272 922,26
RAHOITUSTOIMINNAN NETTOKASSAVIRTA		-64 932,00		-1 102 095,19
KASSAVAROJEN MUUTOS		12 945,61		-24 894,68
Kassavarojen muutos				
Kassavarat 31.12.		28 334,50		15 388,89
Kassavarat 01.01		15 388,89		40 283,57
Kassavarojen muutos		12 945,61		-24 894,68

	Tp 2013	Tp 2014	Ta 2015	Tp 2015
Rahoitusmenot	97114	75434	63300	60400
Rahoitustulot	421	9015	8400	7240
Nettomenot	97 535	66 419	54 900	53 160

Vuonna 2006 kuntayhtymän laajennuksen yhteydessä otetun lunastuslainan pääoma 31.12.2015 oli yhteensä 137.500 €.

2.3.5 Yhteenveto määrärahojen ja tuloarvioiden toteutumisesta (1000 €)

YHTEENVETO VALTUUSTON HYVÄKSYMIEH MÄÄRÄRAHOJEN JA TULOARVIOIDEN TOTEUTUMISESTA

	Sito- vuus N/B	Määrärahat menot					Määrärahat tulot					Netto		
		Alkup. talous- arvio	TA:n muu- tok- set	TA muutos- ten jälkeen	Toteu- ma	Poik- keama	Alkup. talous- arvio	TA:n muu- tok- set	TA muutos- ten jälkeen	Toteu- ma	Poik- keama	Talous- arvio netto	Toteuma netto	Poik- keama
KAYTTOTALOUSOSA														
Luottamusel.hallint	N	88	0	88	84	4	0	0	0	0	0	-88	-84	-4
Hallinto ja talous	N	4 843	290	5 133	4 733	400	1 532	0	1 532	1 064	-468	-3 601	-3 669	68
Avohoito	N	13 676	0	13 676	14 055	-379	2 607	0	2 607	2 751	144	-11 069	-11 304	235
Laitostoiminta	N	3 898	231	4 129	3 867	262	634	0	634	546	-88	-3 495	-3 321	-174
Erityispalvelut	N	6 054	0	6 054	6 665	-611	581	0	581	740	159	-5 473	-5 925	452
Jäsenk. maksuos.	N	0	0	0	0	0	23 534	-459	23 075	24 726	1 651	23 075	24 726	-1 651
TULOSLASKELMA														
A-OSA														
Muut rah.tulot	N						8	0	8	7	-1	8	7	1
Korkomenot	N	48	0	48	45	3						-48	-45	-3
Muut rah.menot	N	15	0	15	16	-1	0	0	0	0	0	-15	-16	1
Poistot	N	275	40	315	313	2						-315	-313	-2
Satunnaiset erät	N	0	0	0	0	0	0	0	0	0	0	0	0	0
INVESTOINTIOSA														
Vuosikorjaukset	B	30	0	30	0	30								
Sair.hoidon laitteist	B	30	0	30	0	30								
Hammash. laitteist	B	30	0	30	0	30								
Muut hankinnat	B	30	0	30	75	-45								
Sähköpääkeskukse	B	0	0	0	32	-32								
Asfaltointi	B	5	0	5	0	5								
Sulkutilat vuodeos.	B	13	0	13	0	13								
Neuvolan saneerau	B	205	0	205	185	20								
Tarkkailutilan muut	B	6	0	6	0	6								
RAHOITUSOSA														
Lainakannan muutokset														
Pitkäaik.lainojen l	B						205	0	205	205	0			
Pitkäaik.lainojen v	B	254	0	254	254	0								
Lyhytaik. lainojen	N	0	0	0	462	-462	0	0	0	0	0			
Oman pääoman muutoks		0	0	0	0	0	0	0	0	0	0			
Vaikutus maksuvalmiutee		0	0	0	0	0	398	0	398	447	49			
YHTEENSÄ		29 500	561	30 061	30 786	-725	29 499	-459	29 040	30 486	1 446	-1 021	56	-1 077

Suurimmat euromääräiset ylitykset talousarvioon nähden tulivat avohoidossa.

Tutkimukset yksityisissä laboratoriolaitoksissa ylitti arvioitua määrän.

Lisäksi hammashuollossa on jouduttu turvautumaan ostohammaslääkäreihin erityisesti Harjavallan ja Kokemäen toimipisteissä. Hoitotarvikekustannukset olivat arvioitua suuremmat lähes kaikissa tulosyksiköissä. Lisäksi laitoshoidon toimintatuotot jäivät reilusti alle budjetoidun summan.

2.4 Yksikköhintalaskelmat

KESKI-SATAKUNNAN TH:N KY

AVOHOIDON YKSIKKÖHINTA V. 2015		TP-2015	Hammashuollon yksikköhinta v. 2015		TP-2015
Nettomenot	11 101 773,00	11 417 460,18	Nettomenot	2 060 664,00	2 169 904,97
Vyörytyserät	<u>2 230 173,83</u>	<u>2 379 808,77</u>	Vyörytysmenot	<u>429 342,30</u>	<u>485 987,24</u>
Käyttötalousmenot	13 331 946,83	13 797 268,95	Käyttötalousmenot	2 490 006,30	2 655 892,21
Käynnit	<u>207 590</u>	<u>182 800</u>	Käynnit	<u>25 750</u>	<u>26 122</u>
Yksikköhinta €	64,22	75,48	Yksikköhinta €	96,70	101,67
Korkomenot	19 520,00	18 051,88	Korkomenot	3 904,00	3 610,38
Korkotulot	-1 900,00	-3 619,97	Korkotulot	-380,00	-723,99
Muut tulot	-2 300,00	0,00	Muut tulot	-460,00	0,00
Lainan lyhennys	0,00	0,00	Lainan lyhennys	0,00	0,00
Peruspääomankorko	<u>5 800,00</u>	<u>6 108,31</u>	Peruspääomankorko	<u>1 160,00</u>	<u>1 221,66</u>
Yhteensä	21 120,00	20 540,22	Yhteensä	4 224,00	4 108,04
Käynnit	<u>207 590</u>	<u>182 800</u>	Käynnit	<u>25 750</u>	<u>26 122</u>
Yksikköhinta €	0,10	0,11	Yksikköhinta €	0,16	0,16
KAIKKI YHTEENSÄ Ä	64,32	75,59	KAIKKI YHTEENSÄ Ä	96,86	101,83
Tp-2012	63,74		Tp-2012	94,76	
Tp-2013	64,54		Tp-2013	92,35	
Tp-2014	74,94		Tp-2015	90,09	2 570 530,54
Ta-2015	64,32		Ta-2015	96,86	
Tp-2015	75,59		Tp-2015	101,83	
Lääkärinvastaanoton yksikköhinta v. 201		TP-2015	Muun avohuollon yksikköhinta v. 2015		TP-2015
Nettomenot	3 953 755,00	4 239 864,44	Nettomenot	3 823 921,00	3 515 888,57
Vyörytyserät	<u>701 862,72</u>	<u>869 450,81</u>	Vyörytyserät	<u>702 332,99</u>	<u>761 397,80</u>
Käyttötalousmenot	4 655 617,72	5 109 315,25	Käyttötalousmenot	4 526 253,99	4 277 286,37
Käynnit	<u>45 450</u>	<u>40 211</u>	Käynnit	<u>118 420</u>	<u>102 912</u>
Yksikköhinta €	102,43	127,06	Yksikköhinta €	38,22	41,56
Korkomenot	5 856,00	5 415,56	Korkomenot	7 808,00	7 220,75
Korkotulot	-570,00	-1 085,99	Korkotulot	-760,00	-1 447,99
Muut tulot	-690,00	0,00	Muut tulot	-920,00	0,00
Lainan lyhennys	0,00	0,00	Lainan lyhennys	0,00	0,00
Peruspääomankorko	<u>1 740,00</u>	<u>1 832,49</u>	Peruspääomankorko	<u>2 320,00</u>	<u>2 443,32</u>
Yhteensä	6 336,00	6 162,07	Yhteensä	8 448,00	8 216,09
Käynnit	<u>45 450</u>	<u>40 211</u>	Käynnit	<u>118 420</u>	<u>102 912</u>
Yksikköhinta €	0,14	0,15	Yksikköhinta €	0,07	0,08
KAIKKI YHTEENSÄ Ä	102,57	127,22	KAIKKI YHTEENSÄ Ä	38,29	41,64
Tp-2012	94,86	94,86	Tp-2012	45,12	45,12
Tp-2013	106,61	106,61	Tp-2013	38,13	38,13
Ta-2014	98,45	98,45	Ta-2014	44,39	44,39
Ta-2015	102,57	127,22	Ta-2015	38,29	41,64
Asiantuntijalääkärit		Ta-2015	Asiantuntijahoitajat		Ta-2015
Nettomenot	265 950,00	372 950,55	Nettomenot	997 482,00	1 118 851,65
Vyörytyserät	<u>101 408,93</u>	<u>65 743,23</u>	Vyörytyserät	<u>101 408,93</u>	<u>197 229,69</u>
Käyttötalousmenot	367 358,93	438 693,78	Käyttötalousmenot	1 098 890,93	1 316 081,34
Käynnit	<u>1 920</u>	<u>5 370</u>	Käynnit	<u>20 090</u>	<u>11 935</u>
KAIKKI YHTEENSÄ Ä	191,33	81,69	KAIKKI YHTEENSÄ Ä	54,70	110,27
Ta-2014	171,05	171,05	Ta-2014	66,46	66,46
Ta-2015	191,33	81,69	Ta-2015	54,70	110,27

Kotihoidon yksikköhinta v. 2015		Tp-2015	TK-SAIRAALAN YKSIKKÖHINTA V. 2015	Tp-2015
Nettomenot	1 036 209,00	1 038 301,75	Nettomenot	2 059 689,00
Vyörytysserät	<u>167 135,73</u>	<u>190 688,72</u>	Vyörytysserät	<u>1 383 148,83</u>
Käyttötalousmenot	1 203 344,73	1 228 990,47	Käyttötalousmenot	3 442 837,83
Käynnit	<u>17 970</u>	<u>13 555</u>	Hoitopäivät	<u>16 810</u>
Yksikköhinta €	66,96	90,67	Yksikköhinta €	204,81
Korkomenot	1 952,00	1 805,19	Korkomenot	19 520,00
Korkotulot	-190,00	-362,00	Korkotulot	-1 900,00
Muut tulot	-230,00	0,00	Muut tulot	-2 300,00
Lainan lyhennys	0,00	0,00	Lainan lyhennys	0,00
Peruspääomankorko	<u>580,00</u>	<u>610,83</u>	Peruspääomankorko	<u>5 800,00</u>
Yhteensä	2 112,00	2 054,02	Yhteensä	21 120,00
Käynnit	<u>17 970</u>	<u>13 555</u>	Hoitopäivät	<u>16 810</u>
Yksikköhinta €	0,12	0,15	Yksikköhinta €	1,26
KAIKKI YHTEENSÄ Á	67,08	90,82	KAIKKI YHTEENSÄ Á	206,07
Tp-2013	65,79	65,79	Tp-2012	158,52
Ta-2014	62,44	62,44	Tp-2013	204,17
Ta-2015	67,08	90,82	Ta-2014	185,39
			Ta-2015	206,07
KOTISAIRAALAN YKSIKKÖHINTA V. 201:		Tp-2015		
Nettomenot	174 433,00	143 841,00		
Vyörytysserät	<u>26 682,24</u>	<u>25 951,99</u>		
Yhteensä	201 115,24	169 792,99		
Käynnit	<u>2 250</u>	<u>1 916</u>		
Yksikköhinta €	89,38	88,62		
Ta-2015	104,97			
Tp-2015	88,62			
PERHENEUVOLAN YKSIKKÖHINTA V. 20		TP-2015	PUHETERAPIA PALVELUIDEN YKSIKKÖHINTA V. 2015	
Nettomenot	268 091,00	163 227,83	Nettomenot	195 824,00
Vyörytysserät	<u>44 496,70</u>	<u>44 883,90</u>	Vyörytysserät	<u>44 496,70</u>
Yhteensä	312 587,70	208 111,73	Yhteensä	240 320,70
Käynnit	<u>4 830</u>	<u>2 756</u>	Käynnit	<u>1 890</u>
Yksikköhinta €	64,72	75,51	Yksikköhinta €Á	127,15
Tp-2012	42,25	42,25	Tp-2012	111,67
Tp-2013	46,74	46,74	Tp-2013	113,68

SOSIAALIPALVELUT (lv, vp ja pp)	TA 2015	TP 2015		TA 2015	TP 2015
			Asumnon muutostyöt		
Nettomenot	4 699 474,00	5 217 331,04	Eurajoki	23 136,39	7 678,30
Vyörytyserät	<u>241 701,94</u>	<u>241 701,94</u>	Harjavalta	9 532,19	13 246,41
Yhteensä	4 941 175,94	5 459 032,98	Kokemäki	37 758,60	21 248,45
Lainan lyhennys	0,00	0,00	Luvia	2 868,91	1 221,53
Korkomenot	9 760,00	9 025,94	Nakkila	<u>19 249,48</u>	<u>8 377,13</u>
Peruspääomankorko	<u>2 900,00</u>	3 054,16	Yhteensä	92 545,57	51 771,82
Yhteensä	4 953 835,94	5 471 113,08			
Kuljetuspalvelut			Päihde*)		
Eurajoki	156 937,82	158 383,17	Eurajoki	4 025,00	23 668,79
Harjavalta	244 125,50	237 889,06	Harjavalta	52 325,00	203 655,57
Kokemäki	261 563,03	302 375,01	Kokemäki	0,00	64 555,25
Luvia	43 593,84	51 557,03	Luvia	8 050,00	2 775,06
Nakkila	<u>165 656,59</u>	<u>162 709,83</u>	Nakkila	<u>16 100,00</u>	<u>55 397,47</u>
Yhteensä	871 876,78	912 914,10	Yhteensä	80 500,00	350 052,14
Henkilökohtainen apu			*) Ta-2015 arvio vain A-klinikan kustannuksilla Tp-2015 sis. A-klinikan sekä päihdepuolen asumispalvelut		
Eurajoki	279 877,31	394 628,92			
Harjavalta	139 938,66	301 687,07			
Kokemäki	301 406,34	537 202,94			
Luvia	164 938,66	246 970,85			
Nakkila	<u>215 290,24</u>	<u>305 263,63</u>			
Yhteensä	1 101 451,21	1 785 753,41			
Asumispalvelut					
Psykososiaaliset					
Eurajoki	202 851,24	206 590,51			
Harjavalta	478 149,36	297 773,83			
Kokemäki	550 596,24	282 652,51			
Luvia	102 446,87	124 536,39			
Nakkila	<u>144 893,75</u>	<u>191 361,79</u>			
Yhteensä	1 478 937,46	1 102 915,03			
VPL:n mukaiset					
Eurajoki	182 071,25	149 549,64			
Harjavalta	429 167,94	383 742,82			
Kokemäki	494 193,39	422 571,83			
Luvia	10 025,45	11 062,76			
Nakkila	<u>130 050,89</u>	<u>188 148,96</u>			
Yhteensä	1 245 508,92	1 155 076,01			
Lastenvalvoja					
Eurajoki	17 192,61	20 901,91			
Harjavalta	23 269,38	28 372,48			
Kokemäki	22 846,00	21 763,25			
Luvia	8 808,00	14 428,64			
Nakkila	<u>10 900,00</u>	<u>15 084,19</u>			
Yhteensä	83 015,99	100 550,47			

KUNTAKOHTAISET MAKSUOSUUDET

	TA-2015	Käynnit	TP-2015	käynnit
AVOHOITO				
Lääkärinvastaanottoiminta				
Eurajoki	892 387,18	8 700	1 218 733,10	7 331
Harjavalta	1 128 305,63	11 000	1 946 168,19	11 130
Kokemäki	1 220 621,55	11 900	1 715 880,52	9 898
Luvia	584 667,46	5 700	828 584,50	4 031
Nakkila	<u>835 971,90</u>	<u>8 150</u>	<u>1 214 580,41</u>	<u>7 821</u>
Yhteensä	4 661 953,72	45 450	6 923 946,72	40 211
Hammashoito				
Eurajoki	624 768,37	6 450	686 409,97	6 995
Harjavalta	559 869,95	5 780	582 941,74	5 810
Kokemäki	585 054,41	6 040	548 294,84	5 467
Luvia	259 593,68	2 680	337 147,61	2 777
Nakkila	<u>464 943,90</u>	<u>4 800</u>	<u>444 119,45</u>	<u>5 073</u>
Yhteensä	2 494 230,31	25 750	2 598 913,61	26 122
Muu avohoito				
Eurajoki	760 889,45	19 870	682 585,63	17 985
Harjavalta	1 194 753,44	31 200	1 146 021,17	27 166
Kokemäki	1 227 302,81	32 050	1 078 619,95	27 111
Luvia	656 731,46	17 150	490 772,63	13 520
Nakkila	<u>695 024,84</u>	<u>18 150</u>	<u>725 652,45</u>	<u>17 130</u>
Yhteensä	4 534 702,00	118 420	4 123 651,83	102 912
Kotisairaanhoido				
Eurajoki	197 890,78	2 950	163 339,80	2 435
Harjavalta	399 135,65	5 950	249 470,52	3 719
Kokemäki	407 185,44	6 070	345 394,92	5 149
Nakkila	<u>201 244,86</u>	<u>3 000</u>	<u>151 064,16</u>	<u>2 252</u>
Yhteensä	1 205 456,73	17 970	909 269,40	13 555
Erikoislääkäripalvelut				
Eurajoki	110 973,01	580	64 184,46	674
Harjavalta	89 926,40	470	85 864,54	1 787
Kokemäki	88 013,08	460	81 122,73	2 091
Luvia	26 786,59	140	18 953,94	236
Nakkila	<u>51 659,85</u>	<u>270</u>	<u>39 630,35</u>	<u>582</u>
Yhteensä	367 358,93	1 920	289 756,02	5 370
Erytishoitajapalvelut				
Eurajoki	225 357,42	4 120	192 553,37	1 825
Harjavalta	342 412,01	6 260	257 593,61	3 697
Kokemäki	345 693,91	6 320	243 368,20	3 597
Luvia	66 185,07	1 210	56 861,81	883
Nakkila	<u>119 242,52</u>	<u>2 180</u>	<u>118 891,06</u>	<u>1 933</u>
Yhteensä	1 098 890,93	20 090	869 268,05	11 935
Erikoislääkärit ja -hoitajat kustannukset yhteensä				
Eurajoki	336 330,43		256 737,83	
Harjavalta	432 338,41		343 458,15	
Kokemäki	433 706,99		324 490,93	
Luvia	92 971,66		75 815,75	
Nakkila	<u>170 902,37</u>		<u>158 521,41</u>	
Yhteensä	1 466 249,86		1 159 024,07	

TK-SAIRAALA

		hoitopäivät		hoitopäivät
Eurajoki	148 367,02	720	11 127,78	54
Harjavalta	1 211 664,01	5 880	1 069 881,23	5 180
Kokemäki	1 246 695,11	6 050	1 108 313,28	5 125
Luvia	486 314,13	2 360	215 087,30	1 041
Nakkila	<u>370 917,55</u>	<u>1 800</u>	<u>584 488,09</u>	<u>2 723</u>
Yhteensä	3 463 957,82	16 810	3 480 767,82	14 123

KOTISAIRAALA

		käynnit		käynnit
Eurajoki	38 435,36	430	4 647,76	52
Harjavalta	67 038,41	750	73 666,52	815
Kokemäki	49 161,50	550	58 877,72	619
Luvia	13 407,68	150	1 072,56	12
Nakkila	<u>33 072,28</u>	<u>370</u>	<u>38 126,16</u>	<u>418</u>
Yhteensä	201 115,23	2 250	176 390,72	1 916

PERHENEUVOLA

		käynnit		käynnit
Eurajoki	41 419,49	640	647,20	10
Harjavalta	117 786,67	1 820	91 643,52	1 416
Kokemäki	0,00	0	258,88	0
Luvia	59 540,51	920	48 928,32	679
Nakkila	<u>93 841,03</u>	<u>1 450</u>	<u>37 149,28</u>	<u>651</u>
Yhteensä	312 587,70	4 830	178 627,20	2 756

PUHETERAPIA

		peruskäynti		peruskäynti	laaja käynti
Eurajoki	36 107,13	130	23 313,62	13	149
Harjavalta	61 572,69	180	55 317,53	23	342
Kokemäki	66 446,57	200	68 692,53	27	446
Luvia	27 320,67	100	20 080,46	17	125
Nakkila	<u>48 873,64</u>	<u>140</u>	<u>41 194,70</u>	<u>23</u>	<u>257</u>
Yhteensä	240 320,70	750	208 598,84	103	1 319

laaja käynti

160
300
320
120
240
1 140

KUNTIEN MAKSUOSUUDET YHTEENSÄ

TILINPÄÄTÖS 2014	EURAJOKI	HARJAVALTA	KOKEMÄKI	LUVIA	NAKKILA	YHTEENSÄ
Avohuolto	3 213 968,29	4 443 541,65	4 377 430,63	1 705 667,43	2 907 750,16	16 648 358,16
Eläkemenoper.maksu	21 201,71	32 467,18	-88 735,49	14 139,66	20 926,95	0
Yhteensä	3 235 170,00	4 476 008,83	4 288 695,14	1 719 807,09	2 928 677,11	16 648 358,17
Laitoshuolto	166 205,61	1 102 146,37	1 170 163,00	413 807,56	529 860,29	3 382 182,83
Erityispalvelut						
Perheneuvola	7 206,26	69 852,86	0,00	33 845,94	50 354,60	161 259,66
Puheterapia	32 252,48	53 453,82	64 304,48	23 827,84	31 670,14	205 508,76
Yhteensä	39 458,74	123 306,68	64 304,48	57 673,78	82 024,74	366 768,42
Sosiaalipalvelut	903 042,18	1 520 866,67	1 604 555,05	383 891,48	864 419,72	5 276 775,10
Erityispalvelut yhteensä	942 500,92	1 644 173,35	1 668 859,53	441 565,26	946 444,46	5 643 543,52
MAKSUOSUUDET YHTEENSÄ	4 343 876,53	7 222 328,55	7 127 717,67	2 575 179,91	4 404 981,86	25 674 084,52

TALOUSARVIO 2015	EURAJOKI	HARJAVALTA	KOKEMÄKI	LUVIA	NAKKILA	YHTEENSÄ
KUNTIEN MAKSUOSUUDET YHT.	3 942 686,83	6 548 972,89	6 904 537,98	2 521 278,98	3 616 933,32	23 534 410,00
Yv 20 § 26.11.2015*)	<u>-1 755,01</u>	<u>-168 350,92</u>	<u>-166 563,41</u>	<u>-33 832,68</u>	<u>-88 497,98</u>	<u>-459 000,00</u>
YHTEENSÄ	3 940 931,82	6 380 621,97	6 737 974,57	2 487 446,30	3 528 435,34	23 075 410,00
TILINPÄÄTÖS 2015						
KUNTIEN MAKSUOSUUDET YHT.	4 008 943,93	7 024 935,81	6 901 192,81	2 470 041,39	4 321 239,11	24 726 353,05
Muutos Ta 2015/Tp 2015	1,73	10,10	2,42	-0,70	22,47	7,15
Muutos Tp 2014/Tp 2015	-9,24	-9,32	-3,13	-2,09	-17,89	-8,33

JAKO TOIMINNOITTAIN:

AVOHOITO	EURAJOKI	HARJAVALTA	KOKEMÄKI	LUVIA	NAKKILA	YHTEENSÄ
Avohoito (pl. Hammashuolto)	2 136 028,55	3 402 871,66	3 209 684,06	1 380 843,21	2 077 195,14	12 206 622,62
Eläkemenoperusteinen maksu	22 028,01	32 775,85	-90 692,66	14 329,67	21 559,13	0,00
Yhteensä	2 158 056,56	3 435 647,51	3 118 991,40	1 395 172,88	2 098 754,27	12 206 622,62
Hammashuolto	<u>686 409,97</u>	<u>582 941,74</u>	<u>548 294,84</u>	<u>337 147,61</u>	<u>444 119,45</u>	<u>2 598 913,61</u>
AVOHOITO YHTEENSÄ	2 844 466,53	4 018 589,25	3 667 286,24	1 732 320,49	2 542 873,72	14 805 536,23
muutos Tp 2014/TP 2015	-12,08	-10,22	-14,49	0,73	-13,17	-11,07

LAITOSHOITO	EURAJOKI	HARJAVALTA	KOKEMÄKI	LUVIA	NAKKILA	YHTEENSÄ
Kotihoito	163 339,80	249 470,52	345 394,92	0,00	151 064,16	909 269,40
Kotisairaala	4 647,76	73 666,52	58 877,72	1 072,56	38 126,16	176 390,72
Terveyskeskussairaala	<u>11 127,78</u>	<u>1 069 881,23</u>	<u>1 108 313,28</u>	<u>215 087,30</u>	<u>584 488,09</u>	<u>2 988 897,68</u>
LAITOSHOITO YHTEENSÄ	179 115,34	1 393 018,27	1 512 585,92	216 159,86	773 678,41	4 074 557,80
muutos Tp 2014/Tp 2015	7,77	26,39	29,26	-59,20	86,97	20,47

ERITYISPALVELUT	EURAJOKI	HARJAVALTA	KOKEMÄKI	LUVIA	NAKKILA	YHTEENSÄ
Perheneuvola	647,20	91 643,52	258,88	48 928,32	37 149,28	178 627,20
Puheterapia	<u>23 313,62</u>	<u>55 317,53</u>	<u>68 692,53</u>	<u>20 080,46</u>	<u>41 194,70</u>	<u>208 598,84</u>
ERITYISPALVELUT YHTEENSÄ	23 960,82	146 961,05	68 951,41	69 008,78	78 343,98	387 226,04
muutos Tp 2014/Tp 2015	-39,28	19,18	7,23	-15,87	35,84	5,58

SOSIAALIPALVELUT	EURAJOKI	HARJAVALTA	KOKEMÄKI	LUVIA	NAKKILA	YHTEENSÄ
Lastenvalvonta	20 901,91	28 372,48	21 763,25	14 428,64	15 084,19	100 550,47
Kuljetuspalvelut	158 383,17	237 889,06	302 375,01	51 557,03	162 709,83	912 914,10
Henkilökohtainen apu	394 628,92	301 687,07	537 202,94	246 970,85	305 263,63	1 785 753,41
Asumispalvelut/mt	206 590,51	297 773,83	282 652,51	124 536,39	191 361,79	1 102 915,03
Asumispalvelut/vpl	149 549,64	383 742,82	422 571,83	11 062,76	188 148,96	1 155 076,01
Asunnon muutostyöt	7 678,30	13 246,41	21 248,45	1 221,53	8 377,13	51 771,82
Päihdetyö	<u>23 668,79</u>	<u>203 655,57</u>	<u>64 555,25</u>	<u>2 775,06</u>	<u>55 397,47</u>	<u>350 052,14</u>
SOSIAALIPALVELUT YHTEENSÄ	961 401,24	1 466 367,24	1 652 369,24	452 552,26	926 343,00	5 459 032,98
muutos Tp 2014/Tp 2015	6,46	-3,58	2,98	-47,65	141,30	3,45

*) Yhtymävaltuustossa hyväksytty ylitysoikeudet koti- ja sairaalapalveluiden osalta 700.000 €. Kyseisestä summasta on 459.000€:lla pienennetty arviointia

jäsenkuntien maksuosuuksia. Summaa on jaettu kunnittain toteutuneiden hoitopäivien suhteessa.

3. TILINPÄÄTÖSLASKELMAT

3.1 Tuloslaskelma

KESKI-SATAKUNNAN TERVEYDENHUOLLON KY

TUOSLASKELMA	1.1.-31.12.2015	1.1.-31.12.2014
Toimintatuotot		
Myyntituotot	27 151 225,42	28 242 588,54
Maksutuotot	2 254 031,37	2 251 923,27
Tuet ja avustukset	169 969,03	137 654,45
Muut toimintatuotot	252 582,76	142 827,59
TOIMINTATUOTOT YHTEENSÄ	29 827 808,58	30 774 993,85
Toimintakulut		
Henkilöstökulut		
Palkat ja palkkiot	-10 941 937,20	-11 390 008,57
Henkilösivukulut		
Eläkekulut	-2 370 840,56	-2 436 645,90
Muut henkilösivu	-594 515,06	-580 411,35
Palvelujen ostot	-10 349 722,00	-10 069 290,30
Aineet, tarvikkeet ja i	-2 343 019,04	-2 509 325,38
Avustukset	-1 610 384,65	-1 345 070,43
Muut toimintakulut	-1 193 918,59	-1 138 403,18
TOIMINTAKULUT YHTEENSÄ	-29 404 337,10	-29 469 155,11
TOIMINTAKATE	423 471,48	1 305 838,74
Rahoitustuotot ja -menot		
Korkotuotot	0,00	0,00
Muut rahoitustuotot	7 239,93	9 014,71
Korkokulut	-44 709,21	-57 064,64
Muut rahoituskulut	-15 691,26	-18 369,10
RAHOITUSTUOTOT JA -KULUT YHTI	-53 160,54	-66 419,03
VUOSIKATE	370 310,94	1 239 419,71
Poistot ja arvonalentumiset		
Suunnitelmanmukais	-313 404,78	-340 255,27
Arvonalentumiset		
Satunnaiset tuotot ja kulut		
Satunnaiset tuotot	0,00	0,00
Satunnaiset kulut		
Satunnaiset erät yhteensä	0,00	0,00
TILIKAUDEN TULOS	56 906,16	899 164,44
Poistoeron lisäys(-)/vähennys (+)		
Varausten lisäys (-)/vähennys (+)		
Rahastojen lisäys (-)/vähennys(+)		

3.2 Rahoituslaskelma

KESKI-SATAKUNNAN TERVEYDENHUOLLON KUNTAYHTYMÄ

RAHOITUSLASKELMA	1.1.-31.12.2015		1.1.-31.12.2014	
TULORAAHOITUS				
Vuosikate	370 310,94		1 239 419,71	
Satunnaiset erät	0,00		0,00	
Tulorahoituksen korjauserät	0,00		0,00	
TULORAAHOITUS YHTEENSÄ		370 310,94		1 239 419,71
Investoinnit				
Investointimenot	-292 433,33		-162 219,20	
Rahoitusomaisuudet investointeihin	0,00		0,00	
Pysyvien vastaavien hyödykkeiden	0,00		0,00	
INVESTOINTIEN RAHAVIRTA		-292 433,33		-162 219,20
TOIMINNAN JA INVESTOINTIEN RAHAVIRTA		77 877,61		1 077 200,51
RAHOITUKSEN RAHAVIRTA				
Lainakannan muutokset				
Pitkäaikaisten lainojen lisäys	205 000,00		745 946,75	
Pitkäaikaisten lainojen vähennys	-254 166,68		-254 166,68	
Lyhytaikaisten lainojen muutokset	-461 686,89		424 993,75	
Lainakannan muutokset yhteensä		-510 853,57		916 773,82
Oman pääomamuutokset	0,00	0,00	-745 946,75	
Muut maksuvalmiuden muutokset				
Toimeksiantojen varojen ja pääomien	-21 392,03		-7 234,20	
Vaihto-omaisuuden muutos	20 706,35		9 779,33	
Saamisten muutos	634 294,99		-1 288 574,84	
Korottomien pitkä- ja lyhytaik. velkojen	-187 687,74		13 107,45	
Muut maksuvalmiuden muutokset yhteensä		445 921,57		-1 272 922,26
RAHOITUKSEN RAHAVIRTA		-64 932,00		-1 102 095,19
RAHAVAROJEN MUUTOS	12 945,61	12 945,61	-24 894,68	-24 894,68
Rahavarat 31.12.	28 334,50		15 388,89	
Rahavarat 01.01	15 388,89		40 283,57	
Rahavarojen muutos		12 945,61		-24 894,68

3.3 Tase

KESKI-SATAKUNNAN TERVEYDENHUOLLON KUNTAYHTYMÄ

TASE

VASTAAVAA	2015	2014	VASTATTAVAA	2015	2014
PYSYVÄT VASTAAVAT			OMA PÄÄOMA		
Aineettomat hyödykkeet			Sidottu pääoma		
Aineettomat oikeudet	135 806,08	142 137,37	Peruspääoma	1 234 201,67	1 234 201,67
Aineettomat hyödykkeet yhteensä	135 806,08	142 137,37	Sijoitusrahasto	16 451,48	16 451,48
			Ed. tilikausien yli-/alijäämä	-1 658 071,45	-2 557 235,89
Aineelliset hyödykkeet			Tilikauden yli-/alijäämä	56 906,16	899 164,44
Maa- ja vesialueet	8 998,05	8 998,05	OMA PÄÄOMA YHTEENSÄ	-350 512,14	-407 418,30
Rakennukset	2 732 335,38	2 680 502,96			
Kiinteät rakenteet ja laitteet	225 333,47	241 666,85	TOIMEKSIANTOJEN PÄÄOMAT		
Koneet ja kalusto	25 372,62	58 019,16	Muut valtion toimeksi-		
Keskeneräiset hankinnat	0,00	17 492,66	antojen pääomat	58 243,83	79 635,86
Aineelliset hyödykkeet yhteensä	2 992 039,52	3 006 679,68			
			VIERAS PÄÄOMA		
Sijoitukset			Pitkäaikainen		
Muut osakkeet ja osuudet	20 951,48	20 951,48	Lainat	1 130 340,61	1 216 780,03
Sijoitukset yhteensä	20 951,48	20 951,48	Siirtovelat	0,00	0,00
PYSYVÄT VASTAAVAT YHTEENSÄ	3 148 797,08	3 169 768,53	Pitkäaikainen yhteensä	1 130 340,61	1 216 780,03
TOIMEKSIANTOJEN VARAT			Lyhytaikainen		
Muut valtion toimeksiannot	0,00	0,00	Lainat rah. ja vak.laitok.	3 113 885,84	3 538 299,99
TOIMEKSIANTOJEN VARAT YHTEI	0,00	0,00	Ennakkomaksut	0,00	0,00
			Ostovelat	1 285 921,33	1 564 436,46
VAIHTUVAT VASTAAVAT			Muut velat	548 575,89	552 933,66
Vaihto-omaisuus			Siirtovelat	2 283 310,62	2 188 125,46
Aineet ja tarvikkeet	158 078,87	178 785,22	Lyhytaikainen yhteensä	7 231 693,68	7 843 795,57
Vaihto-omaisuus yhteensä	158 078,87	178 785,22	VIERAS PÄÄOMA YHTEEN	8 362 034,29	9 060 575,60
Pitkäaiset saamiset			VASTATTAVAA YHTEENSÄ	8 069 765,98	8 732 793,16
Myyntisaamiset	0,00	306 309,88			
Muut saamiset	44 520,64	66 200,53			
Pitkäaiset saamiset yhteensä	44 520,64	372 510,41			
Lyhytaikaiset saamiset					
Myyntisaamiset	4 209 670,66	4 453 667,77			
Muut saamiset	275 973,89	295 998,92			
Siirtosaamiset	204 390,34	246 673,42			
Saamiset yhteensä	4 690 034,89	4 996 340,11			
Rahat ja pankkisaamiset	28 334,50	15 388,89			
VAIHTUVAT VASTAAVAT YHTEEN	4 920 968,90	5 563 024,63			
VASTAAVAA YHTEENSÄ	8 069 765,98	8 732 793,16			

4. TILINPÄÄTÖKSEN LIITETIEDOT

4.1. Tilinpäätöksen laatimista koskevat liitetiedot

Liitetieto 1) Pysyvien vastaavien hyödykkeiden arvotus

Pysyvien vastaavien aineettomat ja aineelliset hyödykkeet on merkitty taseeseen hankintamenoon vähennettynä suunnitelman mukaisilla poistoilla. Rahoitusosuuksia ei ole saatu.

Suunnitelman mukaiset poistot on laskettu ennalta laaditun poistosuunnitelman mukaisesti. Poistosuunnitelma uudistettiin 1.1.2013 alkaen Kilan ohjeiden mukaiseksi. Poistosuunnitelman mukaiset suunnitelmapoistojen laskentaperusteet on esitetty tuloslaskelman liitetietokohdassa, suunnitelman mukaisten poistojen perusteet.

Sijoitusten arvostus

Pysyvien vastaavien osakkeet on merkitty taseeseen hankintamenoon.

Vaihto-omaisuuden arvostus

Vaihto-omaisuus on merkitty taseeseen hankintamenoon.

Rahoitusomaisuuden arvostus

Rahoitusomaisuus arvostus nimellisarvoon

Johdannaissopimusten käsittely

Ei ole

Avustusten käsittely

Ei ole

Liitetieto 2) Tuloslaskelman esittämistavan muutos

Ei ole

Liitetieto 3) Aikaisempiin tilikausiin kohdistuvat tuotot ja kulut

Luottotappioksi kirjattuja saatavia on kirjattu tuloksi vähäinen määrä.

Liitetieto 4) Edellisten tilikauden tietojen vertailukelpoisuus

Tilikaudet ovat vertailukelpoisia

Liitetieto 5) Aikaisempiin tilikausiin kohdistuvat tuotot ja kulut sekä virheiden korjaukset

Ei ole

Liitetieto 6) Yksittäiseen tase-erään sisältyvät osat, jotka koskevat useaa tase-erää

Ei ole

Liitetieto 7) Valuuttamääräiset erät

Ei ole

4.2 Tuloslaskelman liitetiedot

Liitetieto 8) Kuntayhtymän toimintatuotot

Toimintatuotot	2015	2014
Jäsenkuntien maksuosuudet	25 024 593,03	25 674 084,52
Muut myyntituotot	2 126 632,39	2 568 504,02
Maksutuotot	2 254 031,37	2 251 923,27
Tuet ja avustukset	169 969,03	137 654,45
Muut tuotot	252 582,76	142 827,59
Yhteensä	29 827 808,58	30 774 993,85

Liitetieto 9) Verotulojen erittely

Ei ole

Liitetieto 10) Valtionosuuksien erittely

Ei ole

Liitetieto 11) Satunnaisiin tuottoihin ja kuluihin sisältyvät erät

Ei ole

Liitetieto 12) Suunnitelman mukaiset poistoajat 1.1.2013 lukien

	Poistomenetelmä	Poisto aika
Aineettomat hyödykkeet		
a. aineettomat oikeudet	tasapoisto	5 vuotta
b. Muut pitkävaikutteiset menot		
* perustamis- ja järjest.menot	tasapoisto	2 vuotta
* tutkimus- ja kehittämismenot	tasapoisto	2 vuotta
* atk-ohjelmistot	tasapoisto	3 vuotta
* muut	tasapoisto	2 vuotta
Aineelliset hyödykkeet		
Rakennukset ja rakennelmat		
* Hallinto- ja tstorak, kivinen	tasapoisto	40 vuotta
* Sairaalarakennukset,kivinen	tasapoisto	40 vuotta
Kiinteät rakenteet ja laitteet		
* kadut, tiet ja sillat (parkkipaikka)	tasapoisto	15 vuotta
* Puh.verkko, keskusasema,alak.	tasapoisto	10 vuotta
* Muut kiint. Kon.,laitt. Ja rakenteet	tasapoisto	10 vuotta
Koneet ja kalusteet		
* Muut kevyet koneet	tasapoisto	5 vuotta
* Sairaala-,terveydenhuolto yms.lait.	tasapoisto	5 vuotta
* ATK-laitteet	tasapoisto	3 vuotta
* Muut laitteet ja kalusteet	tasapoisto	3 vuotta
Muut aineelliset hyödykkeet		
* Arvo- ja taide-esineet	ei poistoa	
* Osakkeet ja osuudet	ei poistoa	

Aktivointiraja

25 000 €

Liitetieto 13) Suunnitelman mukaisten poistojen ja poistonalaisten investointien vastaavuus

Keskimääräiset poistot ja investoinnit vuosina 2014–2018

Viiden vuoden keskiarvo	
Suunnitelman mukaiset poistot	299 742,01
Poistonalaisten investointien omahankintameno	251 430,51
Ero (€)	48 311,50
Poikkeama (%)	19,21

Liitetieto 14) Tuottoihin ja kuluihin sisältyvät pakollisten varausten muutokset
Ei ole

Liitetieto 15) Pysyvien vastaavien hyödykkeiden myyntivoitot ja -tappiot
Ei ole

Liitetieto 16) Muihin rahoitustuottoihin sisältyvät tuotot jotka saatu muista yhtiöistä

	2015	2014
Osinkotuotot	3 118,50	3 118,50

Liitetieto 17) Poistoeron muutokset
Ei ole

5.Tasetta koskevat liitetiedot

5.1 Taseen vastaavia koskevat liitetiedot

Liitetieto 18) Lainan liikkeeseen laskemisesta aiheutuneet kuluksi kirjaamattomat menot ja pääoma-alennukset
Ei ole

Liitetieto 19) Arvonkorotusten periaatteet ja arvon määrittäminen
Ei ole

Liitetieto 20) Aktivoidut korkomenot
Ei ole

Liitetieto 21) Pysyvien vastaavien tase-eräkohtaiset tiedot

Aineettomat ja aineelliset hyödykkeet							
	Aineettomat olkeudet 1005-1010	Maa-alueet 1100	Rakennukset 1115	Kilinteit rakenteet 1131-1150	Koneet ja kalusto 1170-1172	Keskener. hankkeet 1195	Yhteensä
Poistamaton							
hankintameno 1.1.	142 137,37	8 998,05	2 680 502,96	241 666,85	58 019,16	17 492,66	3 148 817,05
Lisäys tilikaudella	75 235,06	0,00	184 805,82	32 392,45	0,00	0,00	292 433,33
Raholustusuus	0,00	0,00	0,00	0,00	0,00	0,00	0,00
Vähennykset tilikaudella	0,00	0,00	0,00	0,00	0,00	0,00	0,00
Siirrot erien välillä	0,00	0,00	17 492,66	0,00	0,00	-17 492,66	0,00
Sumupoistot tilikaudella	81 566,35	0,00	150 466,06	48 725,83	32 646,54	0,00	313 404,78
Arvonl. ja niiden pal.	0,00	0,00	0,00	0,00	0,00	0,00	0,00
Poistamaton hankintameno 31.12.	135 806,08	8 998,05	2 732 335,38	225 333,47	25 372,62	0,00	3 127 845,60

Pysyvien vastaavien sijoitukset		
	Muut osak- keet ja osuudet	Yhteensä
Hankintameno 1.1.	20 951,48	20 951,48
Lisäykset	0,00	0,00
Vähennykset	0,00	0,00
Hankintameno 31.12.	20 951,48	20 951,48
Arvonlennukset ja niiden palautukset	0,00	0,00
Arvonkorotukset		0,00
Kirjanpitoarvo 31.12.	20 951,48	20 951,48

Liitetieto 22-

24) Omistukset muissa yhteisöissä

Ei ole

Liitetieto 25) Saamisten erittely

Ei ole

Liitetieto 26) Siirtosaamiin sisältyvät olennaiset erät

Siirtosaamiset	2015	2014
Pitkäaikaiset siirtosaamiset		
Siirtosaamiset	44 520,64	66 200,53
Pitkäaikaiset siirtosaamiset yht.		
Lyhytaikaiset siirtosaamiset		
Tulojäämät		
Kelan korvaus työterv.huollosta	60 000,00	65 000,00
Lääkäreiden koulutuskorvaukset	78 147,13	0,00
Muut tulojäämät	66 243,21	181 673,42
Lyhytaikaiset siirtosaamiset yht.	204 390,34	246 673,42

Liitetieto 27)

Rahoitusarvopaperit

Ei ole

5.2 Taseen vastattavia koskevat liitetiedot

Liitetieto 28)

Oman pääoman erittely

Oma pääoma	2015	2014
Peruspääoma 1.1.	1 234 201,67	1 234 201,67
Lisäykset	0,00	0,00
Vähennykset		
Peruspääoma 31.12.	1 234 201,67	1 234 201,67
Muut rahastot	16 451,48	16 451,48
Rahaston pääoma 1.1.		
Siirrot rahastoon		
Siirrot rahastosta		
Rahaston pääoma 31.12.	16 451,48	16 451,48
Edellisten tilikausien alijäämä 1.1.	-1 658 071,45	-1 811 289,14
Siirto vahinkorahastoon		
Edellisten tilik. virheiden oikaisu	0,00	-745 946,75
Edellisten tilikausien ylijäämä 31.12.	-1 658 071,45	-2 557 235,89
Tilikauden yli-/alijäämä	56 906,15	899 164,44
Oma pääoma yhteensä	-350 512,15	-407 418,30

Peruspääoman jakautuminen kunnittain	Peruspääoma		
	Asukasluvut 1.1.2012	31.12.15	Omistusosuus%
Eurajoki	5 844	237 656,56	19,26
Harjavalta	7 504	302 919,12	24,54
Kokemäki	7 922	325 963,91	26,41
Luvia	3 353	136 376,00	11,05
Nakkila	5 780	231 286,00	18,74
Yhteensä	30 403	1 234 201,59	100
Kuntayhtymällä on Finda Oy:n osakkeita 4455 kpl joille on avattu sijoitusrahasto taseeseen. Niiden arvo jakaantuu kuntien kesken seuraavasti:			
Harjavalta	11 711,22		
Nakkila	4 740,26		
Yhteensä	16 451,48		

Liitetieto 29)**Erittely poistoeroista**

Ei ole

Liitetieto 30)**Pitkäaikaiset velat****Pitkäaikainen vieras pääoma**

velat jotka erääntyvät maksettavaksi myöhemmin kuin viiden vuoden kuluttua tilinpäätöksestä

	2015	2014
Lainat rahoitus ja vak.laitoksilta	18 636,37	0,00
Lainat julkisyhteisöiltä	0,00	0,00
Lainat muilta luotonantajilta	0,00	0,00
Yhteensä	18 636,37	0,00

Liitetieto 31)**Liikkeeseen lasketut joukkovelkakirjalainat**

Ei ole

Liitetieto 32)**Erittely pakollisiin varauksiin merkityistä eristä**

Ei ole

Liitetieto 33)**Pitkä- ja lyhytaikaiset velat tytäryhteisöille ja kuntayhtymille**

Ei ole

Liitetieto 34)**Sekkilimiitti**

Sekkilimiitti	2015	2014
Luotollisen sekkitilin limiitti 31.12	4 500 000,00	4 500 000,00

Liitetieto 35)**Vuokraohteen lunastusvelka**

Ei ole

Liitetieto 36)**Muut velat -erän jakautuminen liittymismaksuihin ja muihin velkoihin**

Ei ole

Liitetieto 37)**Siirtovelkoihin sisältyvät olennaiset erät**

Lyhytaikaiset siirtovelat	2015	2014
Tuloennakot		
Menojäämät		
Palkkojen ja henk.kust. jaksotus	2 275 569,80	2 172 267,23
Korkojaksotus	7 740,82	4 708,23
Muut menojäämät	0,00	11 150,00
Yhteensä	2 283 310,62	2 188 125,46

Liitetieto 38)

Taseen ulkopuolella olevat huollettavien varat

Ei ole

Liitetieto 39)

Elatustuen takautumissaatavien rahoitusomaisuuden saamisiin kirjattu määrä

Ei ole

6. Vakuuksia ja vastuusitoumuksia koskevat liitteet

Liitetieto 40)

Velat, joiden vakuudeksi annettu kiinnityksiä kiinteistöihin

Ei ole

**Liitetieto 41-
43)**

Vakuudet ja vastuusitoumukset

Ei ole

Liitetieto 44)

Leasing-vastuut

Leasing-vastuiden yhteismäärä		
	2015	2014
Seuraavalla kaudella maksettavat	254 352,76	219 807,81
Myöhemmin maksettavat	365 794,43	375 458,38
Yhteensä	620 147,19	595 266,19

Liitetieto 45)

Takaukset samaan konserniin kuuluvien yhteisöjen puolesta

Ei ole

Liitetieto 46)

Muut vastuusitoumukset

Ei ole

Liitetieto 47)

Muut taloudelliset vastuut, joita ei ole merkitty taseeseen

Ei ole

7. Henkilöstöä ja tilintarkastajan palkkioita koskevat liitetiedot

Liitetieto 48)

Henkilöstön lukumäärä osastoit- tain

Henkilöstön lukumäärä 31.12.2015	2015	2014
Vakinaiset	254	250
Määräaikaiset	64	81
- joista työllistettyjä	0	2
Yhteensä	318	331

Liitetieto 49a)

Luottamushenkilöiden palkkioista perityt ja puolueelle tai puolueyhdistykselle tilitetyt luottamushenkilömaksut

Puolueyhdistys	2015
Eurajoen Sosiaalidemokraatit	243,00
Harjavallan Sosiaalidemokraatit	310,50
Kokemäen Sosiaalidemokraatit	216,00
Luvian Työväenyhdistys	9,00
Nakkilan Työväenyhdistys	199,00
Eurajoen Kokoomus	18,00
Harjavallan Kokoomus	175,50
Luvian Kokoomus	182,25
Nakkilan Kokoomus	74,25
Eurajoen Keskustapuolue	183,60
Suomen Keskustan Kokemäen kunnallisjärjestö	243,00
Keskuspuolueen Luvian kunnallisjärjestö	63,00
Keskustan Nakkilan kunnallisjärjestö	144,00
Vasemmistoliitto Harjavallan yhdistys	279,00
Vasemmistoliitto Nakkilan yhdistys	18,00
Luvian Perussuomalaiset	18,00
Nakkilan Perussuomalaiset	27,00
Yhteensä	2 403,10

Liitetieto 50)

Tilintarkastajan palkkiot

	2015	2014
BDO Audiator Oy		
Tilintarkastuspalkkiot	5 170,75	4 740,00
Tilintarkastajan lausunnot	0,00	0,00
Tarkastuslautakunnan sihteerin tehtävät	2 340,00	1 620,00
Muut palkkiot	0,00	12 178,54
Yhteensä	7 510,75	18 538,54

8. Kirjanpito kirjat, tosittelajit ja tositteet

Tilikaudella 1.1.–31.12.2015 olivat käytössä seuraavat kirjanpitoaineistot.

Tasekirja sidottuna paperisena

Tilinpäätöserittelyt sidottuna paperisena

Peruskirjanpito/päiväkirja sähköisesti

Pääkirjanpito/pääkirja sähköisesti

Tositteisto paperisena

Osakirjanpitojen tapahtumaluettelot

 Palkkakirjanpito, käyttöomaisuuskirjanpito paperisena

 Myyntireskontran tositteet paperisena tulosteet sähköisesti

 Ostoreskontran tositteet paperisena tulosteet sähköisesti

Sähköisesti kolmella eri mediallyä eli cd-tallenne, muistitikku ja g-asema.

Tilikaudella 01.01.–31.12.2015 olivat käytössä seuraavat tosittelajit

ALKUSA	Alkusaldot
BUD	Talousarvio
BUDL	Lisämääräraha
EFFIHA	Effica, KASSA
KOMTOS	Käyttöomaisuus
MATKAT	Populus Matkat
MUIST1	Muistiotositteet 1
MUISTP	Muistiotositteet, tilinpäätös
OMAKS2	Ostoresk.man.maksut
OMAKSU	Ostoreskontra maksut
OSTOL	Ostolaskut liitt/man
OSTOT	Ostolaskut
PALKAT	Palkkatositteet
PANKKI	Pankkien tiliotteet
SISLAS	Sisäiset laskut Proe
VARLAA	Varasto, Sonet
YMR01	Ennakkomaksut
YMR10	MR Laskulaji 10 Pegasos potilaslaskutus
YMR11	MR Laskulaji 11 Pegasos vuodeosastolaskutus
YMR12	MR Laskulaji 12 Pegasos työterveyshuollon laskutus
YMR13	MR Laskulaji 13 Pegasos kotisairaanhoidon laskutus
YMR14	MR Laskulaji 14 Pegasos kuntalaskutus
YMR20	MR Laskulaji 20 Effica hammashuollon laskutus
YMR30	MR Laskulaji 30 Pro eLaskutus
YMRHYV	MR hyvityslasku kuitti
YMRK	MR Tileistä poisto
YMRMAN	MR Manuaalisuoritukset
YMRVII	MR Viitesuoritukset

9. ALLEKIRJOITUKSET

TILINPÄÄTÖS 31.12.2015

TILINPÄÄTÖKSEN PÄIVÄYS JA ALLEKIRJOITUS

Harjavalta, 17.3.2016

_____	_____
_____	_____
_____	_____
_____	_____
_____	_____
_____	_____

Suoritetusta tilintarkastuksesta on tänään annettu kertomus.

Harjavallassa, ____ . ____ .2016

BDO Audiator Oy, JHTT –yhteisö

Hannu Laurila
JHTT