

# PALVELUJEN KUSTANNUSLASKENTA 2015

Keski-Satakunnan terveydenhuollon kuntayhtymä

8.6.2016

# SISÄLLYSLUETTELO

<b>1.</b>	<b>KUSTANNUSLASKENTAPROJEKTI .....</b>	<b>3</b>
1.1	PROJEKTIN TAVOITTEET JA OSA-ALUEET .....	3
1.2	KUSTANNUSLASKENNAN PERUSTIEDOT .....	4
1.3	YHTEISTEN PALVELUJEN KUSTANNUSTEN VYÖRYTYS.....	5
<b>2.</b>	<b>KUSTANNUSLASKENTA PALVELUYKSIKÖITTÄIN .....</b>	<b>6</b>
2.1	AVOHOIDON PALVELUT .....	6
2.1.1	<i>Lääkärin vastaanotto- ja neuvolatoiminta.....</i>	<i>6</i>
2.1.2	<i>Hammashuolto.....</i>	<i>9</i>
2.1.3	<i>Perusterveydenhuollon erikoissairaanhoidon palvelut .....</i>	<i>10</i>
2.1.4	<i>Kotihoito.....</i>	<i>11</i>
2.1.5	<i>Fysioterapia.....</i>	<i>12</i>
2.1.6	<i>Työterveyshuolto.....</i>	<i>13</i>
2.1.7	<i>Laboratoriotoiminta.....</i>	<i>14</i>
2.1.8	<i>Röntgentoiminta .....</i>	<i>15</i>
2.2	LAITOSHOITO.....	16
2.3	PSYKOSOSIAALISET JA SOSIAALIPALVELUT .....	17
2.3.1	<i>Psykososiaaliset ja lastenvalvonnan palvelut.....</i>	<i>17</i>
2.3.2	<i>Päihde- ja mielenterveyskuntoutujien palvelut.....</i>	<i>18</i>
2.3.3	<i>Vammaispalvelut.....</i>	<i>19</i>
<b>3.</b>	<b>KUSTANNUSLASKENNAN TULOKSET .....</b>	<b>20</b>
3.1	SUORITEKUSTANNUSLASKENTA .....	20
3.2	KUNTIEN MAKSUOSUUDET.....	21
3.3	ASUKASKOHTAISET KUSTANNUKSET KUNNITTAIN .....	24
3.4	TULOSTEN YHTEENVETO JA JOHTOPÄÄTÖKSET.....	28

*Liitteet:*

1. *Terveydenhuollon palvelujen suoritteet 2015 kunnittain*
2. *Terveydenhuollon palvelujen suoritteet 2015 terveysasemittain*
3. *Lääkärikäynnit ja -konsultaatiot 2015 kunnittain ja terveysasemittain*
4. *Hoitajakäynnit ja -konsultaatiot 2015 kunnittain ja terveysasemittain*
5. *Sosiaalipalvelut 2015*
6. *Terveydenhuollon palvelujen kustannuslaskenta 2015*
7. *Vyörytykset 2015*

*Lähteet:*

1. *Tilinpäätöksen tuloslaskelmatiedot vuodelta 2015 kustannuspaikoittain*
2. *Kuntalaskutuslaskelmat vuodelta 2015 palveluittain*
3. *Palvelujen kustannuslaskennan tulokset vuosilta 2012-14*
4. *Lähde: THL / Tilasto- ja indikaattoripankki SOTKANet 2005 – 2016*

# 1. KUSTANNUSLASKENTAPROJEKTI

## 1.1 PROJEKTIN TAVOITTEET JA OSA-ALUEET

Keski-Satakunnan terveydenhuollon kuntayhtymässä toteutettiin vuonna 2016 palvelujen kustannuslaskentaprojekti, jonka tavoitteena oli selvittää eri palvelujen suoritekustannukset vuonna 2015 sekä niiden muutokset verrattuna edellisiin vuosiin. Lisäksi tavoitteena oli samalla selvittää kuntien palvelurakenteen muutoksia palvelujen asukaskohtaisten kustannusten avulla.

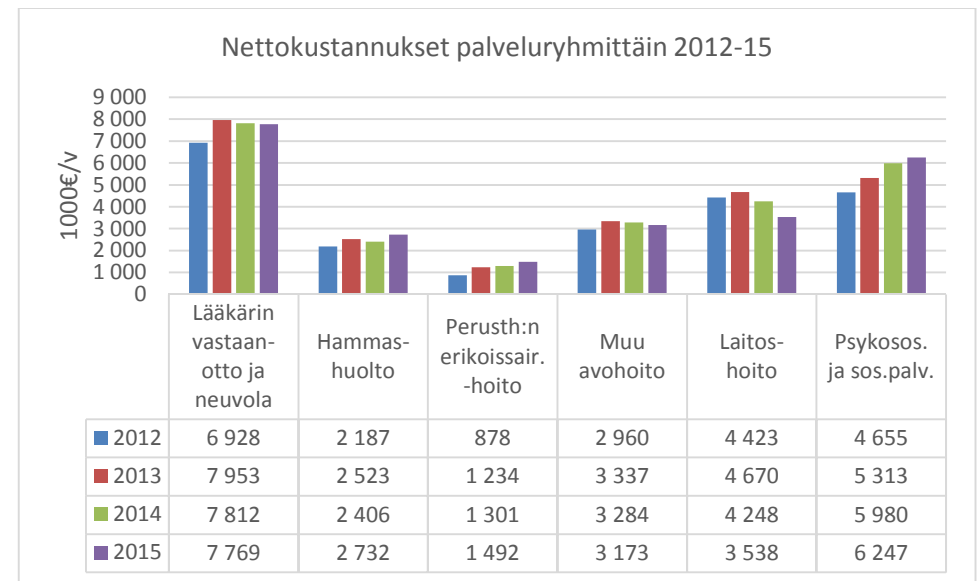
Laskentakaudella Keski-Satakunnan terveydenhuollon kuntayhtymän jäsenkuntia olivat Harjavallan ja Kokemäen kaupungit sekä Eurajoen, Luvian ja Nakkilan kunnat. Kuntayhtymän alueen väestöpohja on noin 30.000 asukasta. Eurajoen terveystaseman avohoidon palvelut tuottaa Attendo Terveyspalvelut Oy. Kuntayhtymä tuottaa kaikki muut terveydenhuollon palvelut omana palvelutuotantonaan. Kuntayhtymän nettokustannukset olivat noin 25 miljoona euroa vuosina 2013-15.

Projektin osa-alueet olivat:

1. Palvelujen nettosuoritekustannusten laskeminen
2. Kuntien maksuosuuksien laskeminen
3. Asukaskohtaisten kustannusten laskeminen kunnittain
4. Kuntalaskutettujen suoritteiden seurantamenetelmien kehittäminen sekä terveydenhuollon että sosiaalipalveluissa

Kustannuslaskentaprojektissa laskettiin suoritekustannukset seuraaville palveluille:

- Avohoito: lääkärin vastaanotto, neuvolatoiminta, hammashuolto, kotihoito, fysioterapia, työterveyshuolto, laboratorio- ja röntgentoiminta
- Perusterveydenhuollon erikoissairaanhoidon palvelut
- Laitoshoito
- Psykososiaaliset ja sosiaalipalvelut: päihde- ja mielenterveyskuntoutujien palvelut, vammaispalvelut, psykologi-, perheneuvola-, puheterapia-, lastenvalvonnan ja kuntouttamistyöryhmän palvelut



**Kuva 1.** Kuntayhtymän nettokustannukset (1000€/v) palveluittain. Kustannusten nousuun vuonna 2013 vaikutti Luvian kunnan liittyminen kuntayhtymän jäseneksi.

## 1.2 KUSTANNUSLASKENNAN PERUSTIEDOT

Kustannuslaskenta toteutettiin suoritekustannuslaskentana kuntalaskutus- ja tuloslaskelmatietojen perusteella palveluittain. Palvelujen kustannuslaskenta on tehty viereisen taulukon mallin mukaisesti. Terveystieteiden palvelujen tarkemmat laskentatulokset on esitetty liitteessä 6 ja sosiaalipalvelujen liitteessä 5.

Palveluyksikön keskimääräiset suoritekohtaiset nettosuoritekustannukset saatiin jakamalla nettovuosikustannukset yksikön suoritemäärällä. Terveystieteiden palvelujen vuosittaiset suoritemäärät on esitetty liitteissä 1-4. Terveystieteiden kohtaiset suoritemäärät palveluittain ja kunnittain on saatu kuntalaskutuslaskelmoista.

Palvelujen kuntalaskutuksen perusteella laskettiin kuntien maksuosuudet nettovuosikustannuksista seuraavasti:

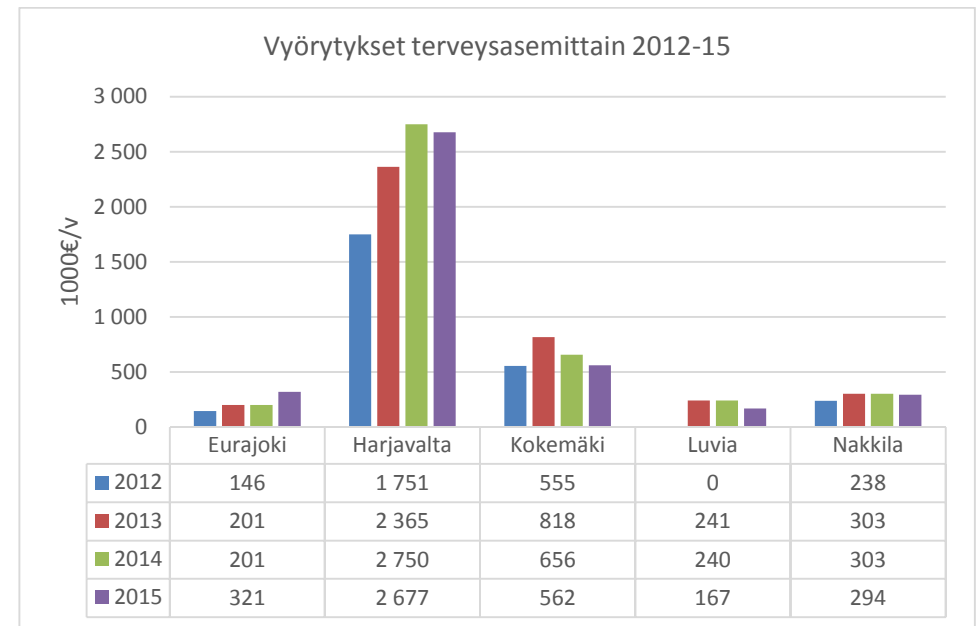
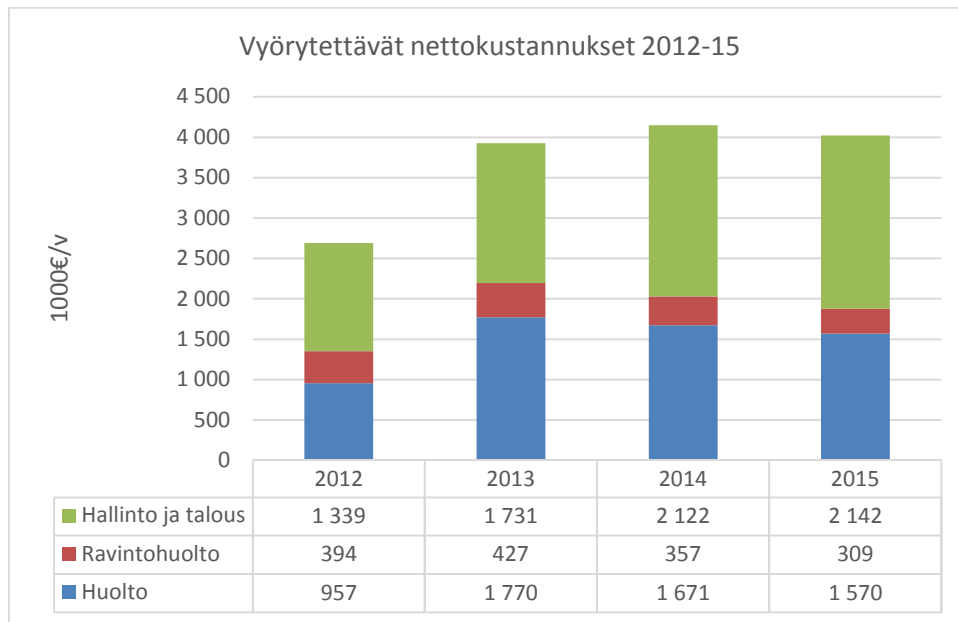
- Kunnan maksuosuus palvelun kustannuksista (€/v) = palvelun toteutuneet nettokustannukset (€/v) \* kunnan kuntalaskutuksen osuus palvelun koko kuntalaskutuksesta (%)
- Harjavallan, Kokemäen ja Nakkilan terveystieteiden maksuosuuksien laskennassa käytettiin niiden yhteenlaskettua kuntalaskutusta
- Eurajoen ja Luvian terveystieteiden maksuosuuksien laskennassa käytettiin sen niiden yksiköiden omaa kuntalaskutusta

Kuntien asukaskohtaiset kustannukset saatiin jakamalla kuntien maksuosuudet niiden asukasmäärällä.

PALVELUJEN KUSTANNUSLASKENTA (€/v)	
<b>+ TUOTOT</b>	
+	Kaikki tuotot (pl. jäsenkuntien maksuosuuksia ja myyntituloja muilta kunnilta ja kuntayhtymiltä)
<b>- BRUTTOKUSTANNUKSET</b>	
-	Henkilöstö / ostopalvelusopimus <ul style="list-style-type: none"><li>• Yksikön henkilöstökustannukset ja lääkäriostopalvelut</li><li>• Ostopalvelusopimuksen kustannukset (Eurajoki)</li></ul>
-	Hoitopalvelut ja –tarvikkeet (näitä eriteltiin, mikäli kustannuserä oli merkittävä) <ul style="list-style-type: none"><li>• Hoitopalvelut ja –tarvikkeet (pl. lääkäriostopalvelut, ostot yksityisiltä tutkimuslaitoksilta sekä ostot muilta kunnilta ja kuntayhtymiltä)</li><li>• Muut palvelut (esim. kuljetus- ja ateriapalvelut)</li></ul>
-	Yksikön tila- ja toimistokustannukset <ul style="list-style-type: none"><li>• Kiinteistö ja puhtaanapito</li><li>• Koneet ja kalusto</li><li>• Toimisto- ja muut kustannukset</li></ul>
-	Yhteiset palvelut (vyörytettiin liitteen 7 mukaisesti) <ul style="list-style-type: none"><li>• Huollon palvelut (kiinteistöhuolto, siivouspalvelut, varastopalvelut)</li><li>• Ravintohuolto</li><li>• Henkilöstöhallinto</li><li>• Toimisto-, atk- ja muut hallinnon palvelut</li><li>• Luottamuselinhallinto</li></ul>
<b>=</b>	<b>NETTOVUOSIKUSTANNUKSET</b>

### 1.3 YHTEISTEN PALVELUJEN KUSTANNUSTEN VYÖRYTYK

Yksiköiden tuotekustannuksiin vyörytettiin kuntayhtymän huollon, hallinnon ja talouden palvelujen nettokustannukset (kuva 2). Näiden yhteisten palvelujen nettokustannukset olivat yhteensä 4.021.000 € vuonna 2015 (4.150.000€ v. 2014). Tarkemmat laskelmat vyörytyksistä eri palveluille on esitetty liitteessä 7.



**Kuva 2.** Vyörytettävät nettokustannukset ja niiden jakautuminen terveysasemittain v. 2012-15. Harjavallan terveysaseman osuus kustannuksista on suurin, koska keskitetyt palvelut tuotetaan siellä ja suurin osa kiinteistöhuollon kustannuksista kohdistuu sinne. Huollon kustannusten nousu vuonna 2013 johtui Harjavallan terveysaseman kiinteistöön kohdistuvien poistojen siirtämisestä Harjavallassa toimivien palvelujen kustannuspaikoilta kiinteistöhuollon kustannuspaikalle sekä siivouspalvelujen henkilöstökustannusten kasvusta. Vyörytyksessä poistot kohdistettiin Harjavallan terveysaseman palveluille.

## 2. KUSTANNUSLASKENTA PALVELUYKSIKÖITTÄIN

### 2.1 AVOHOIDON PALVELUT

#### 2.1.1 LÄÄKÄRIN VASTAANOTTO- JA NEUVOLATOIMINTA

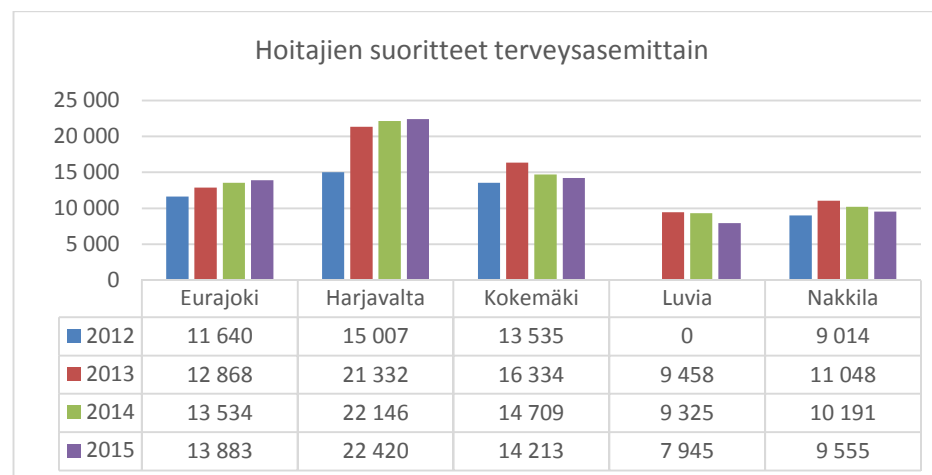
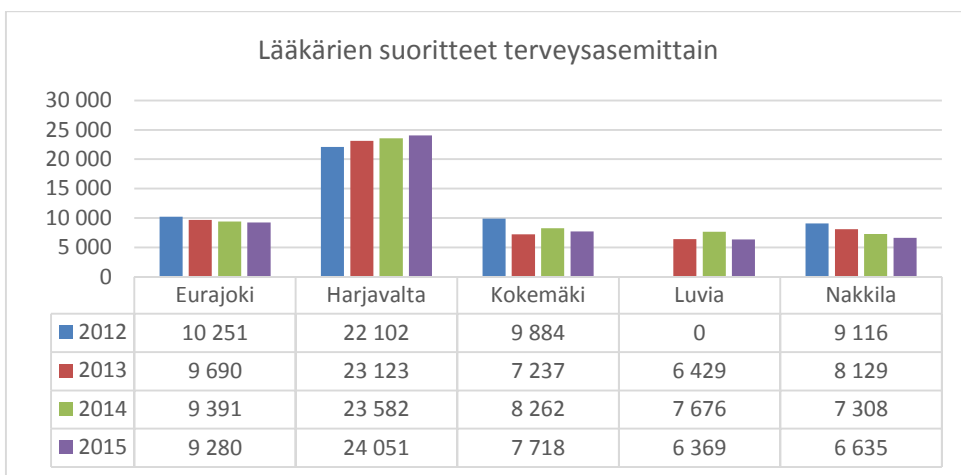
Lääkärin vastaanoton kustannuslaskennan tulokset (lääkärien ja hoitajien suoritteet eli käynnit ja konsultaatiot, nettokustannukset ja nettosuoritekustannukset) terveysasemittain on esitetty taulukossa 1 ja neuvolatoiminnan taulukossa 2. Kuntayhtymän iltapäivystys (klo 16-21) on keskitetty Harjavallan pääterveysasemalle, joten sen kustannukset ja suoritteet lisättiin Harjavallan lääkärin vastaanoton lukuihin. Kuvissa 3-4 on esitetty lääkärin ja hoitajien suoritteet kunnittain ja terveysasemittain. Kuvissa 5-6 on esitetty kuntien maksuosuudet sekä asukaskohtaiset kustannukset.

LÄÄKÄRIN VASTAANOTTO	Terveysasemat				
	Harjavalta, Kokemäki ja Nakkila	Luvia	Julkiset yht.	Eurajoki	Yhteensä
<b>Kustannuslaskenta</b>					
Lääkärien ja hoitajien suoritteet (kpl/v)					
2015	61 923	10 746	72 669	16 968	<b>89 637</b>
2014	62 277	13 577	75 854	16 364	<b>92 218</b>
2013	60 277	12 607	72 884	15 665	<b>88 549</b>
2012	51 843		51 843	15 172	<b>67 015</b>
<b>Nettokustannukset (1000€/v)</b>					
2015	3 431	723	4 154	1 047	<b>5 201</b>
2014	3 489	714	4 204	1 044	<b>5 247</b>
2013	3 390	917	4 307	1 018	<b>5 325</b>
2012	3 532	0	3 532	980	<b>4 512</b>
<b>Keskim. nettosuoritekust. (€/suorite)</b>					
2015	55	67	57	62	<b>58</b>
2014	56	53	55	64	<b>57</b>
2013	56	73	59	65	<b>60</b>
2012	68		68	65	<b>67</b>

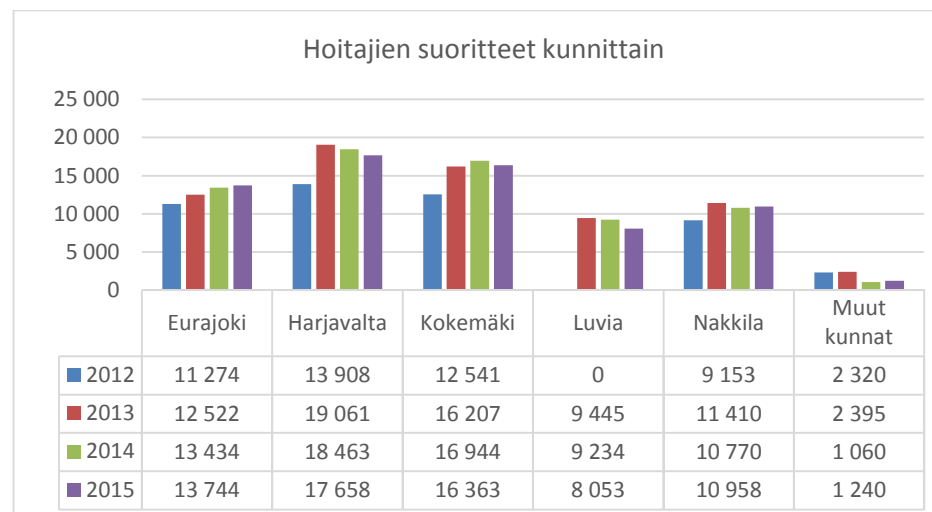
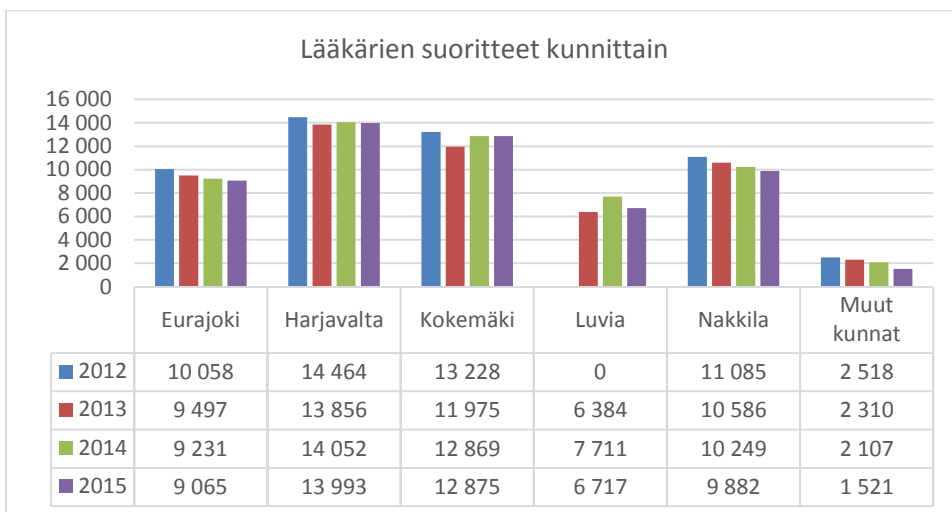
**Taulukko 1.** Lääkärin vastaanoton suoritekustannuslaskenta terveysasemittain. Luvian suoritekustannusta nosti vuonna 2013 korkeampi mitoitus lääkäripalveluissa, sillä perusterveydenhuollon lääkäreiden lisäksi vastaanottotoiminnassa oli mukana geriatri.

NEUVOLA	Terveysasemat				
	Harjavalta, Kokemäki ja Nakkila	Luvia	Julkiset yht.	Eurajoki	Yhteensä
<b>Kustannuslaskenta</b>					
Lääkärien ja hoitajien suoritteet (kpl/v)					
2015	22 669	3 568	26 237	6 195	<b>32 432</b>
2014	23 921	3 424	27 345	6 561	<b>33 906</b>
2013	26 926	3 280	30 206	6 893	<b>37 099</b>
2012	26 815		26 815	6 719	<b>33 534</b>
<b>Nettokustannukset (1000€/v)</b>					
2015	1 467	202	1 669	532	<b>2 201</b>
2014	1 475	229	1 704	520	<b>2 224</b>
2013	1 663	198	1 862	487	<b>2 348</b>
2012	1 629	0	1 629	475	<b>2 104</b>
<b>Keskim. nettosuoritekust. (€/suorite)</b>					
2015	65	57	64	86	<b>68</b>
2014	62	67	62	79	<b>66</b>
2013	62	60	62	71	<b>63</b>
2012	61		61	71	<b>63</b>

**Taulukko 2.** Neuvolan suoritekustannuslaskenta terveysasemittain. Eurajoella on mukana myös neuvolalääkärin kustannukset ja suoritteet. Julkisella puolella ne ovat siirtyneet lääkärin vastaanottoon vuonna 2014. Ilmaisjakelutarvikkeiden osuus neuvolan kustannuksista on n. 17% eli noin 10€/suorite julkisessa palvelutuotannossa ja 5€/suorite Eurajoella.

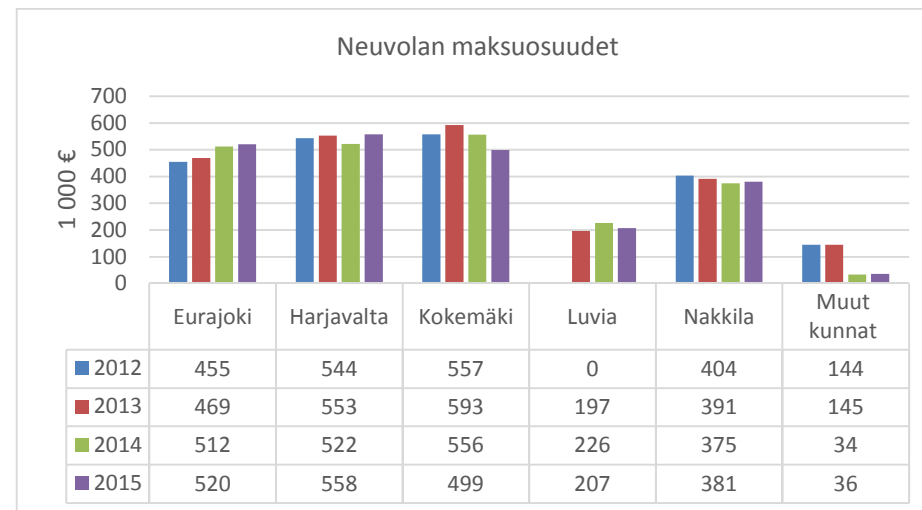
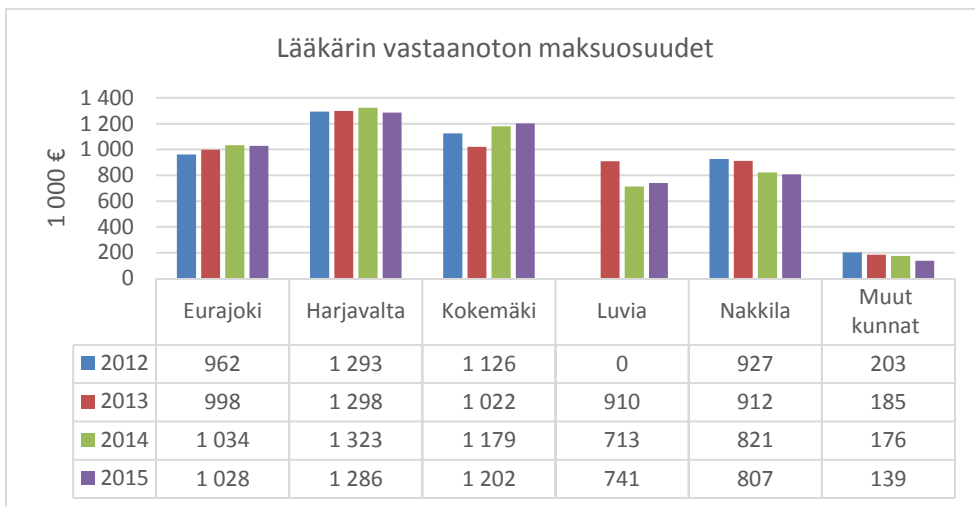


**Kuva 3.** Lääkärien vastaanoton ja neuvolan lääkärin ja hoitajien suoritteet terveysasemittain. Hoitajien konsultaatioiden kirjaaminen aloitettiin vuoden 2012 aikana, mikä selittää suuritemäärien kasvun vuonna 2013.

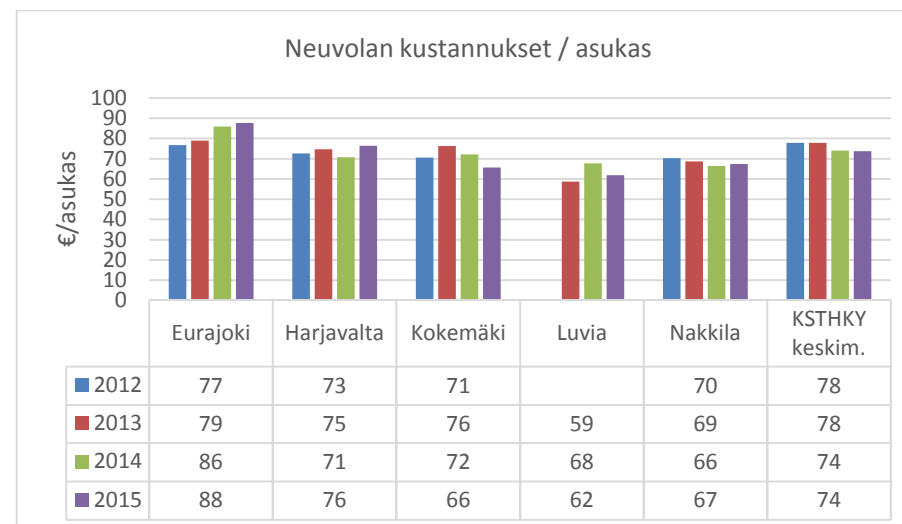
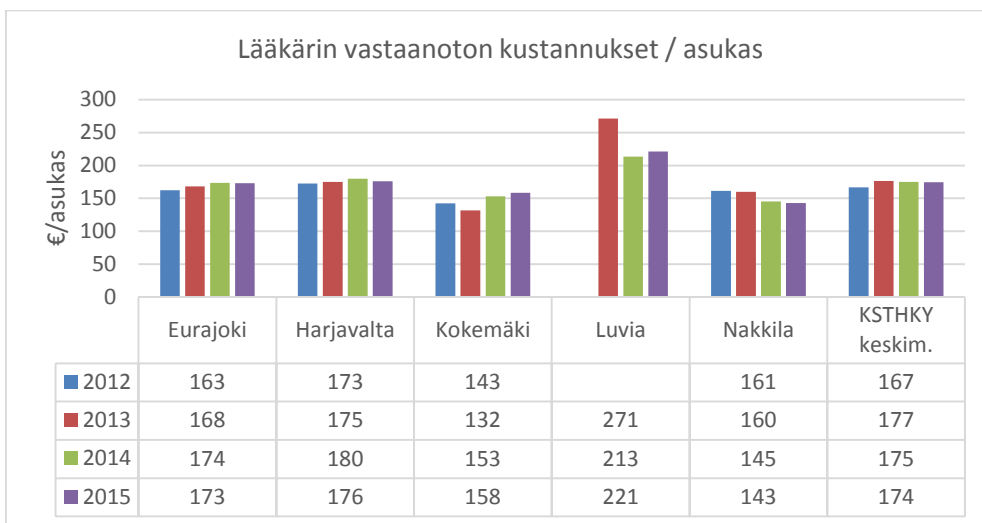


**Kuva 4.** Lääkärien vastaanoton ja neuvolan lääkärin ja hoitajien suoritteet kunnittain.





Kuva 5. Lääkärin vastaanoton ja neuvolan maksuosuudet (1000€/v) kunnittain.

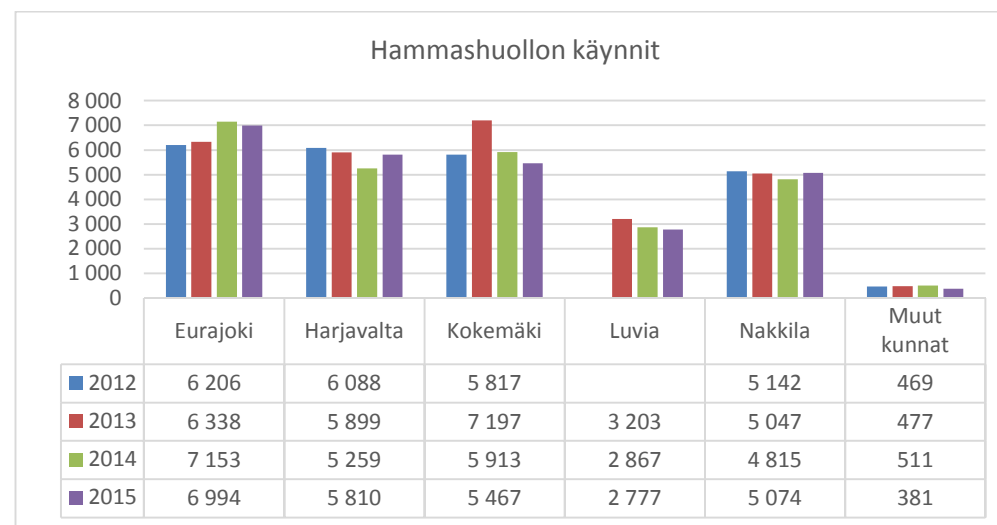


Kuva 6. Lääkärin vastaanoton ja neuvolan asukaskohtaiset kustannukset kunnittain.

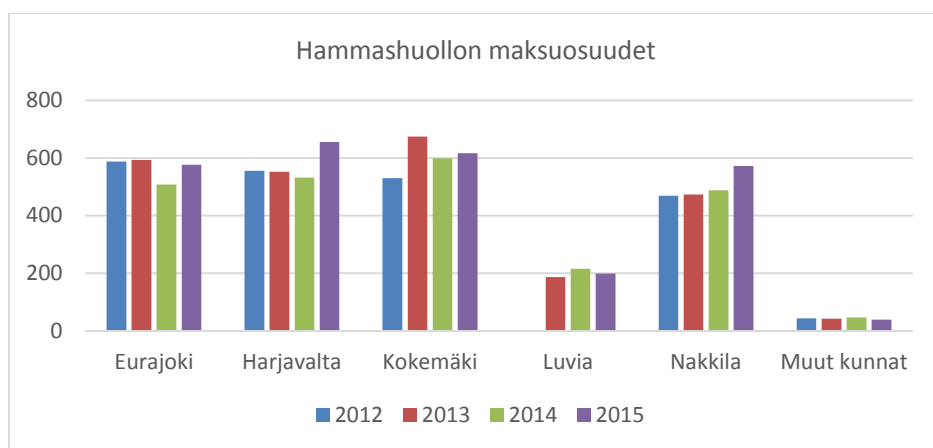
## 2.1.2 HAMMASHUOLTO

HAMMASHUOLTO	Terveysasemat				
	Harjavalta, Kokemäki ja Nakkila	Luvia	Julkiset yht.	Eurajoki	Yhteensä
<b>Kustannuslaskenta</b>					
<b>Käynnit terveysasemittain</b>					
2015	16 714	2 731	19 445	7 058	<b>26 503</b>
2014	16 469	2 876	19 345	7 173	<b>26 518</b>
2013	18 445	3 278	21 723	6 438	<b>28 161</b>
2012	17 416		17 416	6 306	<b>23 722</b>
<b>Nettokustannukset (1000€/v)</b>					
2015	1 889	192	2 081	582	<b>2 663</b>
2014	1 668	215	1 883	507	<b>2 390</b>
2013	1 729	191	1 920	603	<b>2 523</b>
2012	1 589	0	1 589	597	<b>2 187</b>
<b>Nettosuoritekust. (€/käynti)</b>					
2015	113	70	107	82	<b>100</b>
2014	101	75	97	71	<b>90</b>
2013	94	58	88	94	<b>90</b>
2012	91		91	95	<b>92</b>

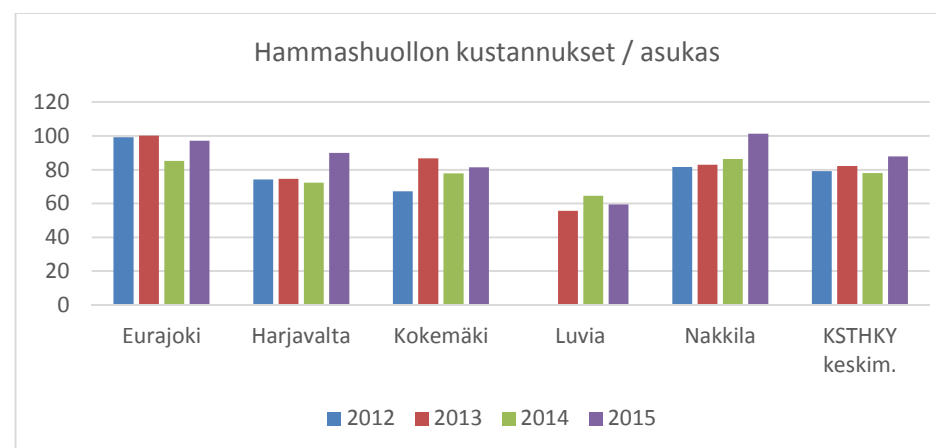
**Taulukko 3.** Hammashuollon suoritekustannuslaskenta terveysasemittain. Julkisessa palvelutuotannossa kustannukset ovat nousseet lääkäriostopalveluissa ja laskeneet henkilöstökustannuksissa.



**Kuva 7.** Hammashuollon käynnit kunnittain.



**Kuva 8.** Hammashuollon maksuosuudet (1000€/v) kunnittain.



**Kuva 9.** Hammashuollon asukaskohtaiset kustannukset kunnittain.

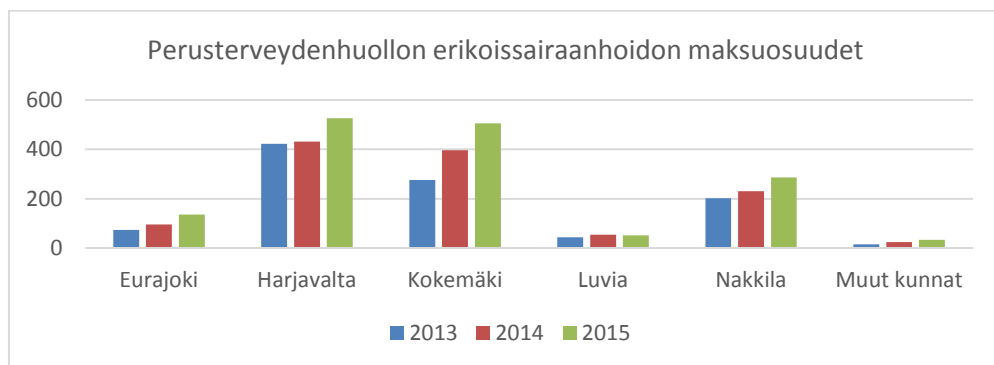
## 2.1.3 PERUSTERVEYDENHUOLLON ERIKOISSAIRAANHOIDON PALVELUT

**Taulukko 4.** Perusterveydenhuollon erikoissairaanhoidon suorite-kustannuslaskenta. Palvelutoiminta on käynnistynyt kuntayhtymässä vuonna 2012. Attendo tarjoaa Eurajoen terveysasemalla erikoislääkärin vastaanottopalveluiden lisäksi erikoissairaanhoidon palveluohjausta, jonka kustannus on n. 50.000€/v.

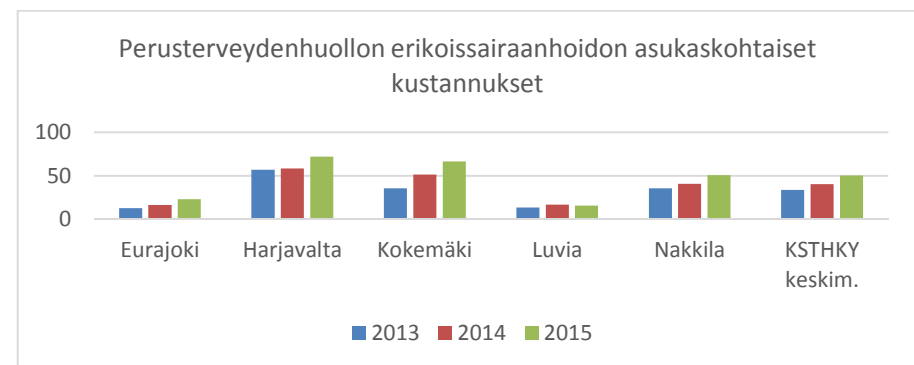
Huomioitavia seikkoja eri palvelujen laskentaan:

- Suurin osa julkisen palvelutuotannon geriatrian suoritteista on ollut erikoislääkärin konsultaatioita.
- Hoitotarvikkeiden osuus sisätautien asiantuntijahoitajien kustannuksista oli noin 45% eli noin 55€/suorite.
- Korva-, nenä- ja kurkkutautien kustannuksista hoitotarvikkeiden osuus oli noin 17%.

PERUSTERV.HUOLLON ERIKOISSAIRAANHOITO	2015			2014		
	Suoritteet (kpl/v)	Netto-kust. 1000€/v	€/suorite	Suoritteet (kpl/v)	Netto-kust. 1000 €/v	€/suorite
<b>Kustannuslaskenta</b>						
<b>Julk. palvelutuot. / erikoislääkärit</b>	<b>4 875</b>	<b>369</b>		<b>3 434</b>	<b>326</b>	
Geriatría	3 364	170	50	2 137	147	69
Korva-, nenä- ja kurkkutaudit	69	6	83	112	11	101
Neurologia	185	27	146	152	28	183
Ortopedia	415	71	171	243	30	123
Psykiatria	372	41	110	368	53	145
Sisätaudit	470	55	116	422	57	135
<b>Julk. palv.tuotanto / asiantuntijahoitajat</b>	<b>8 120</b>	<b>909</b>		<b>7 195</b>	<b>815</b>	
Korva-, nenä- ja kurkkutaudit / audionomi	358	65	182	434	62	142
Psykiatria / psykiatrinen sairaanhoitaja	1 620	154	95	1 506	153	101
Sisätaudit / asiantuntijahoitaja	6 142	690	112	5 255	601	114
<b>Julkinen palvelutuotanto yhteensä</b>	<b>12 995</b>	<b>1 278</b>		<b>10 629</b>	<b>1 141</b>	
<b>Eurajoen terv.aseman palv. / erikoislääkärit</b>	<b>641</b>	<b>106</b>		<b>508</b>	<b>74</b>	
Geriatría	29	5	179			
Ihotaudit	194	30	156	113	16	143
Kirurgia	2	0	179	82	14	174
Ortopedia	231	39	170	247	32	130
Psykiatria	185	32	170	66	11	172
<b>KAIKKI YHTEENSÄ</b>	<b>13 636</b>	<b>1 385</b>		<b>11 137</b>	<b>1 215</b>	



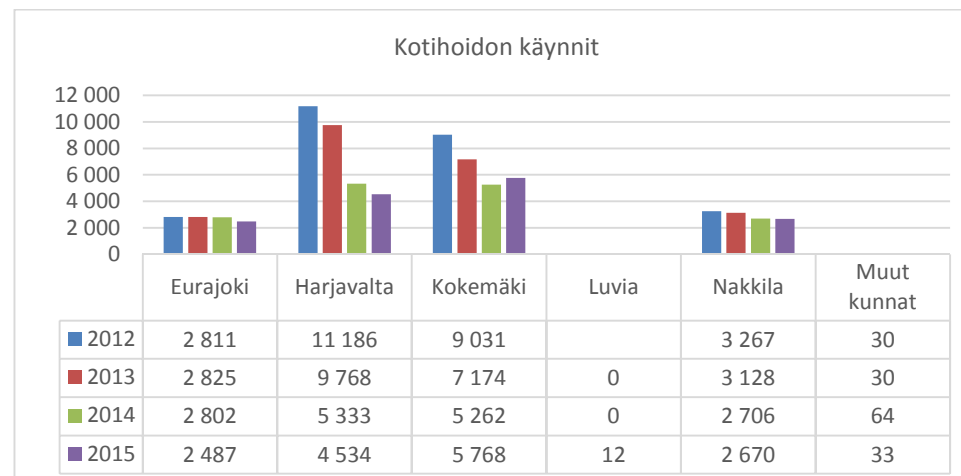
**Kuva 10.** Palvelujen maksuosuudet (1000 €/v) kunnittain.



**Kuva 11.** Palvelujen asukaskohtaiset kustannukset kunnittain.

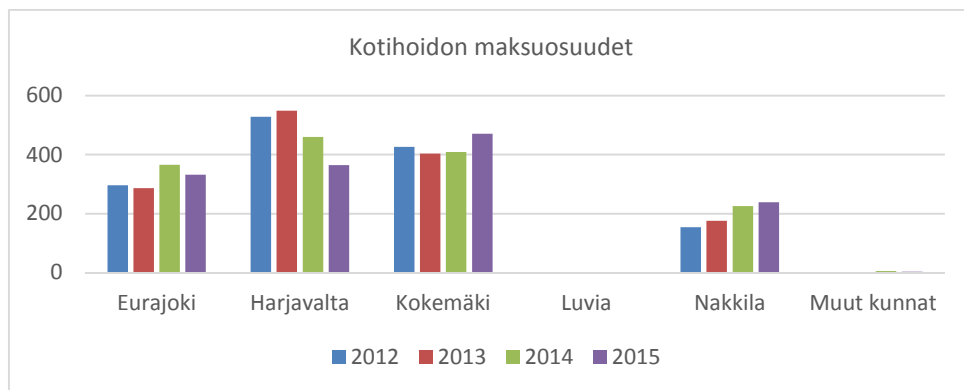
## 2.1.4 KOTIHOITO

KOTIHOITO	Terveysasemat				
	Ksh / Harjavalta, Kokemäki ja Nakkila	Koti-sairaala	Julkiset yht.	Eurajoki (ksh ja kotisair.)	Yhteensä
<b>Kustannuslaskenta</b>					
<b>Käynnit terveysasemittain</b>					
2015	11 141	1 876	13 017	2 487	<b>15 504</b>
2014	13 365		13 365	2 802	<b>16 167</b>
2013	20 100		20 100	2 825	<b>22 925</b>
2012	23 514		23 514	2 811	<b>26 325</b>
<b>Nettokustannukset (1000€/v)</b>					
2015	906	172	1 077	332	<b>1 409</b>
2014	1 099		1 099	366	<b>1 465</b>
2013	1 130		1 130	287	<b>1 417</b>
2012	1 111		1 111	297	<b>1 408</b>
<b>Nettosuoritekust. (€/käynti)</b>					
2015	81	92	83	134	<b>91</b>
2014	82		82	131	<b>91</b>
2013	56		56	101	<b>62</b>
2012	47		47	106	<b>53</b>

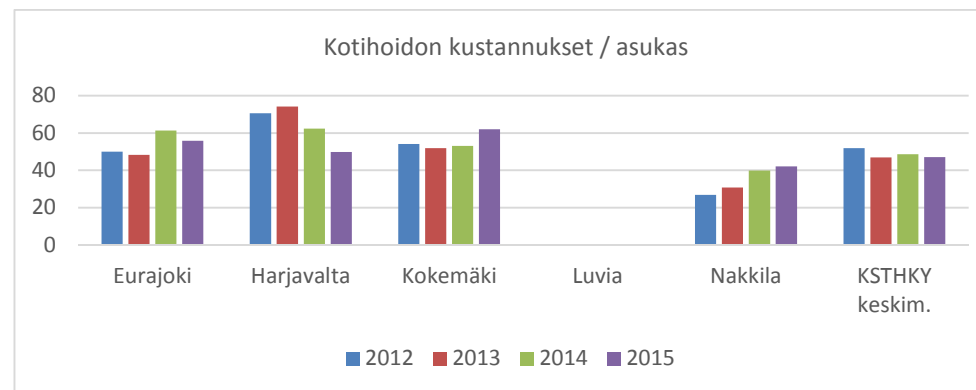


Kuva 12. Kotihoidon käynnit kunnittain. Luvialla suorittet ovat kotisairaalakäyntejä.

**Taulukko 5.** Kotihoidon suoritekustannuslaskenta terveysasemittain. Luvialla kotisairaanhoido oli kunnan omaa toimintaa. Kotisairaaloiminta on käynnistynyt kuntayhtymässä vuoden 2013 aikana. Eurajoen yksikössä toiminta käynnistyi v. 2015. Eurajoen suoritettujen kertymiseen vaikuttivat palvelutuottajien erilaiset käytännöt mm. lääkejaossa. Tämän lisäksi ilmaisjakelutarvikkeiden suuri määrä nostaa Eurajoen suoritekustannusta n. 23 eurolla/käynti (julkinen n. 5 euroa/käynti).



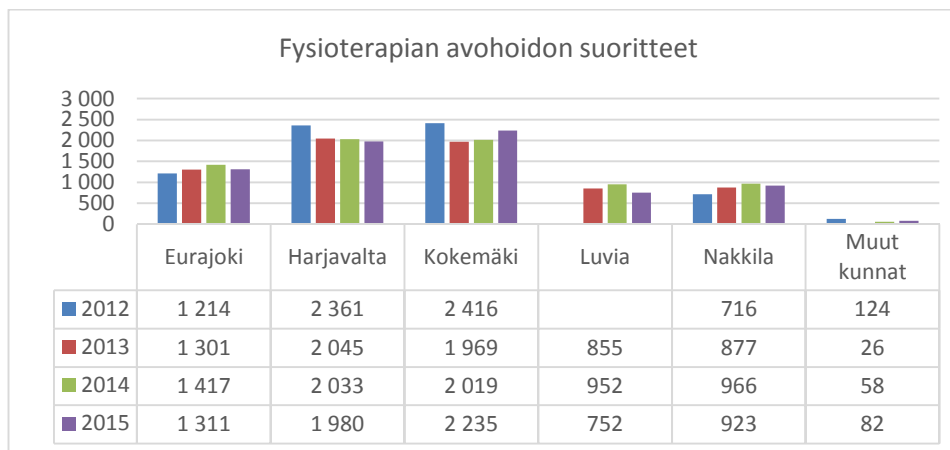
Kuva 13. Kotihoidon maksuosuudet (1000€/v) kunnittain.



Kuva 14. Kotihoidon asukaskohtaiset kustannukset kunnittain.

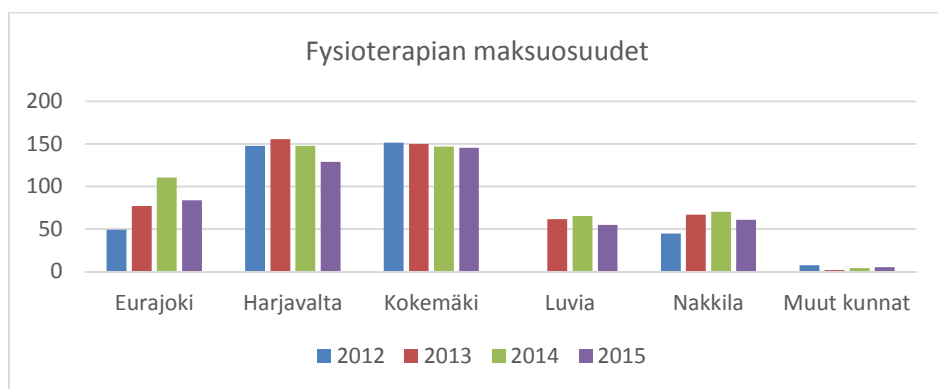
## 2.1.5 FYSIOTERAPIA

FYSIOTERAPIA	Terveysasemat			
	Harjavalta ja Kokemäki	Luvia	Eurajoki	Kaikki yht.
<b>Kustannuslaskenta</b>				
<b>Avohoidon käynnit ja ryhmät</b>				
2015	5 129	863	1 291	<b>7 283</b>
2014	5 106	923	1 416	<b>7 445</b>
2013	4 977	835	1 261	<b>7 073</b>
2012	5 626		1 205	<b>6 831</b>
<b>Avohoidon nettokustannukset (1000€/v)</b>				
2015	334	63	83	<b>480</b>
2014	372	63	110	<b>545</b>
2013	379	60	74	<b>513</b>
2012	353		49	<b>401</b>
<b>Keskim. nettosuoritekust. (€/käynti tai ryhmä)</b>				
2015	65	73	64	<b>66</b>
2014	73	68	78	<b>73</b>
2013	76	72	59	<b>73</b>
2012	63		40	<b>59</b>

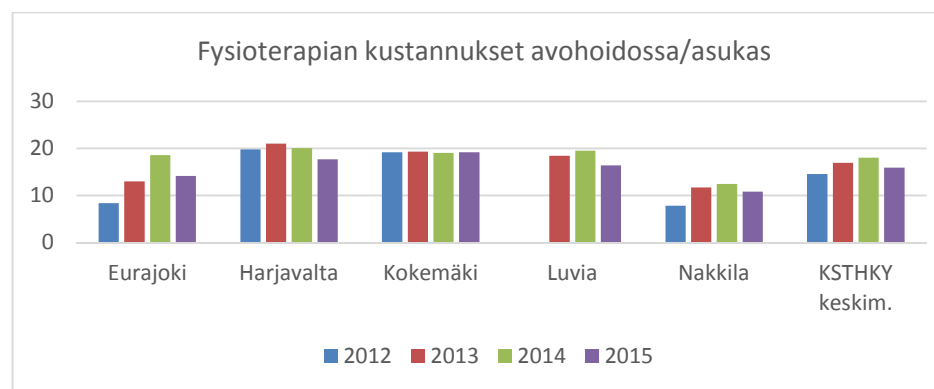


Kuva 15. Fysioterapian avohoidon suoritteet kunnittain.

**Taulukko 6.** Fysioterapian suoritekustannuslaskenta terveysasemittain. Harjavallan yksikkö tuottaa palvelut Nakkilaan. Fysioterapiapalveluissa laskettiin tuotekohtaiset kustannukset kohdistamalla henkilöstö- ja muut resurssit tuotteittain, joita olivat avohoidon peruskäynti, kotikäynti sekä fysioterapian ryhmä. Näiden lisäksi fysioterapian kustannuksia siirtyi laitoshoitoon, julkisen palvelutuotannon ortopediaan sekä ostopalveluihin.



Kuva 16. Fysioterapian maksuosuudet (1000€/v) kunnittain avohoidossa



Kuva 17. Fysioterapian asukaskohtaiset kustannukset kunnittain avohoidossa.

## 2.1.6 TYÖTERVEYSHUOLTO

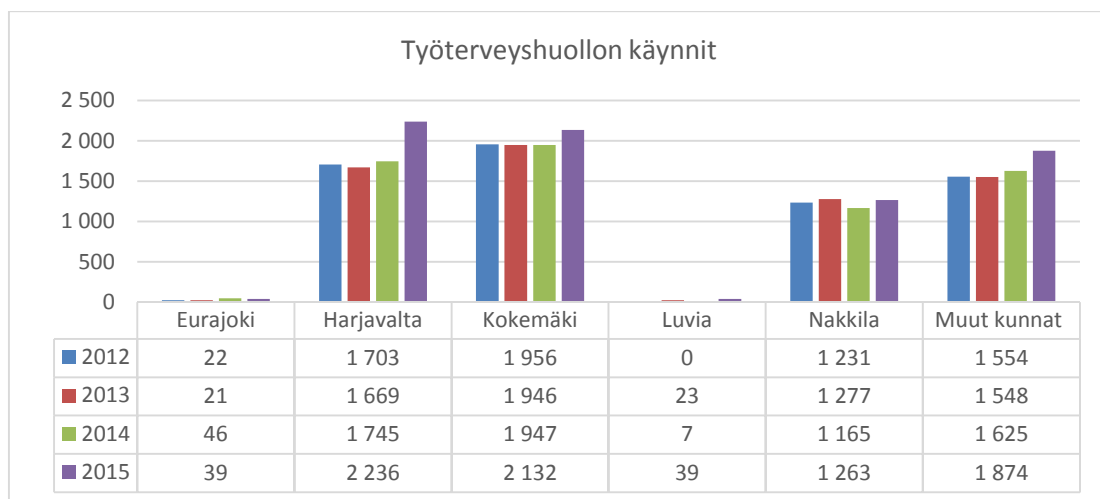
TYÖTERVEYSHUOLTO	2015		2014	
	€/v	€/käynti keskim.	€/v	€/käynti keskim.
<b>Kustannuslaskenta</b>				
<b>Tuotot</b>	<b>819 315</b>	<b>108,05</b>	<b>593 547</b>	<b>90,83</b>
<b>Kustannukset</b>	<b>-814 758</b>	<b>-107,45</b>	<b>-784 550</b>	<b>-120,05</b>
Työterveyshuolto	-735 563	-97,00	-716 218	-109,60
Laboratorio	-56 711	-7,48	-49 805	-7,62
Röntgen	-22 484	-2,97	-18 527	-2,84
<b>NETTOKUSTANNUKSET</b>	<b>4 557</b>	<b>0,60</b>	<b>-191 003</b>	<b>-29,23</b>
<b>KÄYNNIT</b>		<b>7 583</b>		<b>6 535</b>

Työterveyshuolto tuottaa palveluja alueen yrityksille, yksityisille yrittäjille ja maatalousyrittäjille.

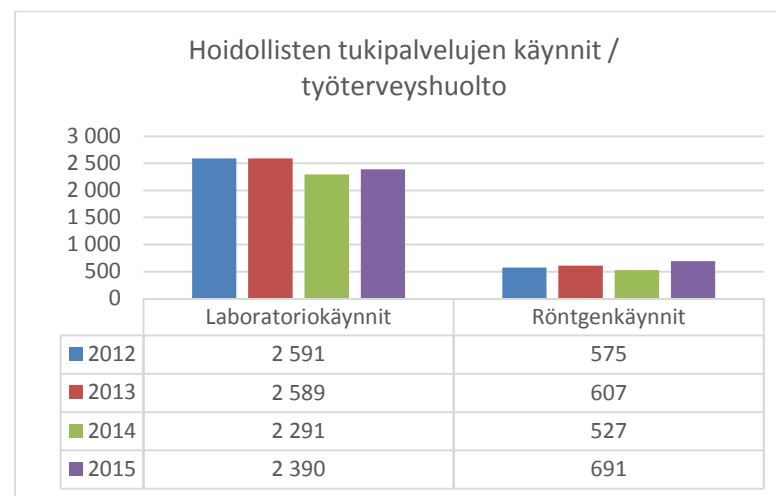
Työterveyshuollon käyntejä oli noin 6.500 kpl/v vuosina 2012-14.

Työterveyshuoltoon laskettiin mukaan myös yksikön asiakkaiden käyttämät laboratorio- ja röntgentoiminnan palvelut, joiden työterveyshuoltoon kohdistuvat kustannukset vuositasolla olivat noin 800.000€. Jakamalla vuosikustannukset saatiin hoidollisten tukipalvelujen suoritekohtaisiksi kustannuksiksi keskimäärin 10 euroa/ työterveyshuollon käynti.

**Taulukko 7.** Työterveyshuollon suoritekustannuslaskenta.



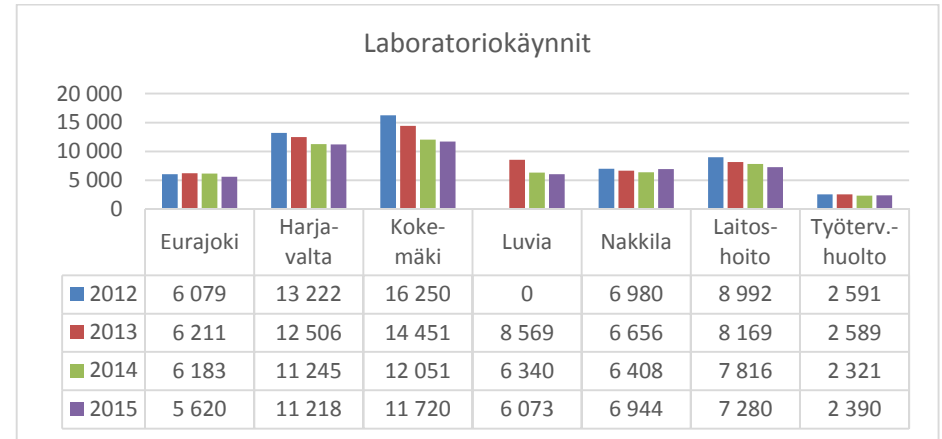
**Kuva 18.** Työterveyshuollon käynnit kunnittain.



**Kuva 19.** Työterveyshuollon hoidollisten tukipalvelujen käynnit.

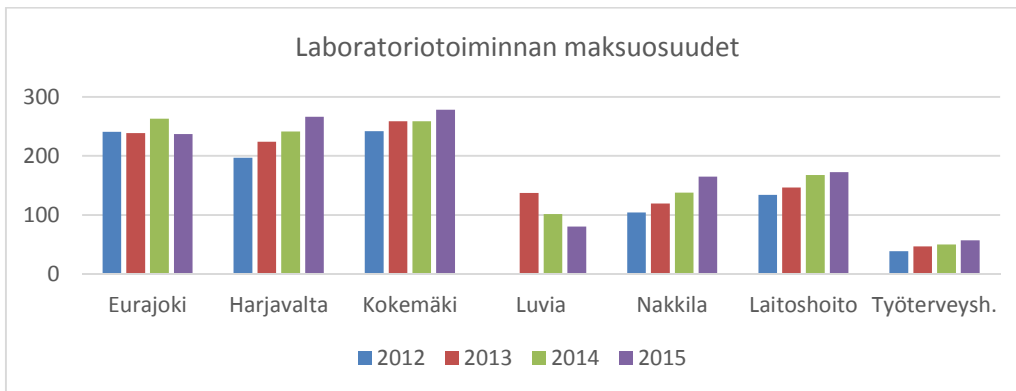
## 2.1.7 LABORATORIOTOIMINTA

LABORATORIOTOIMINTA	Harjavallan, Kokemäen ja Nakkilan terv.as.				Luvia	Eurajoen	Yhteensä
	Avohoito	Laitoshoito	Työterveys-	Yhteensä			
<b>Kustannuslaskennan tulokset</b>							
<b>Käynnit</b>							
2015	29 882	7 280	2 390	39 552	6 073	5 620	<b>51 245</b>
2014	29 704	7 816	2 321	39 841	6 340	6 183	<b>52 364</b>
2013	33 613	8 169	2 589	44 371	8 569	6 211	<b>59 151</b>
2012	36 452	8 992	2 591	48 035		6 079	<b>54 114</b>
<b>Nettokustannukset (1000€/v)</b>							
2015	709	173	57	939	81	237	<b>1 256</b>
2014	637	168	50	855	101	263	<b>1 219</b>
2013	602	146	46	794	137	238	<b>1 170</b>
2012	543	134	39	715		241	<b>956</b>
<b>Keskim. nettosuoritekust. (€/suorite)</b>							
2015				24	13	42	<b>25</b>
2014				21	16	43	<b>23</b>
2013				18		38	<b>20</b>
2012				15		40	<b>18</b>

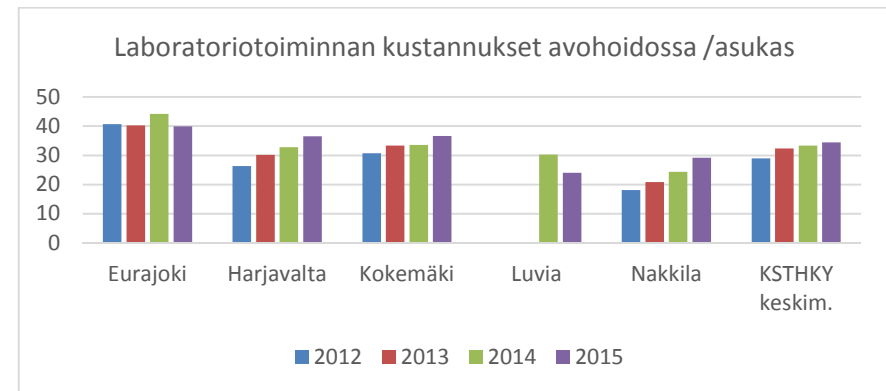


Kuva 20. Laboratoriotoiminnan käynnit (lähetteet).

**Taulukko 8.** Laboratoriotoiminnan suoritekustannuslaskenta terveysasemittain. Laboratoriopalveluita tuotettiin kaikilla terveysasemilla, mutta Nakkilan terveysasemalla oli vain näytteenotto ja näytteiden analysointi tapahtui Harjavallassa. Satakunnan sairaanhoitopiiriin liikelaitos SataDiag tuotti laboratoriopalvelut Luvialla ja Eurajoella.



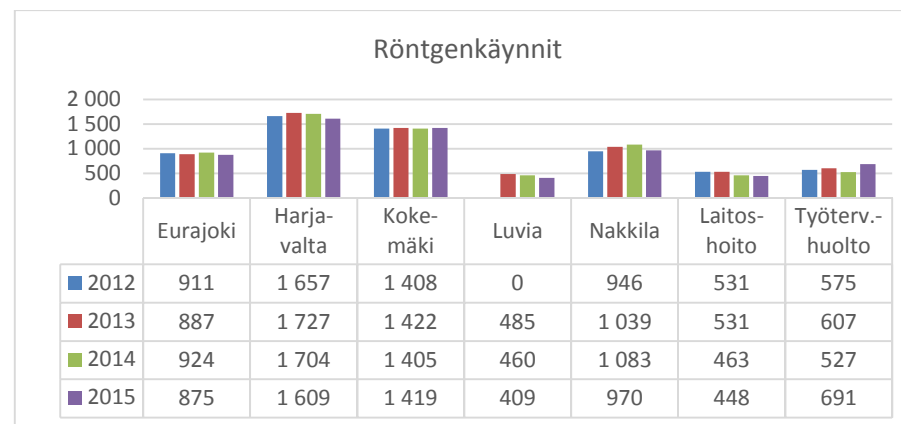
Kuva 20. Laboratoriotoiminnan maksuosuudet (1000€/v).



Kuva 21. Laboratoriotoiminnan asukaskohtaiset kustannukset kunnittain avohoidossa.

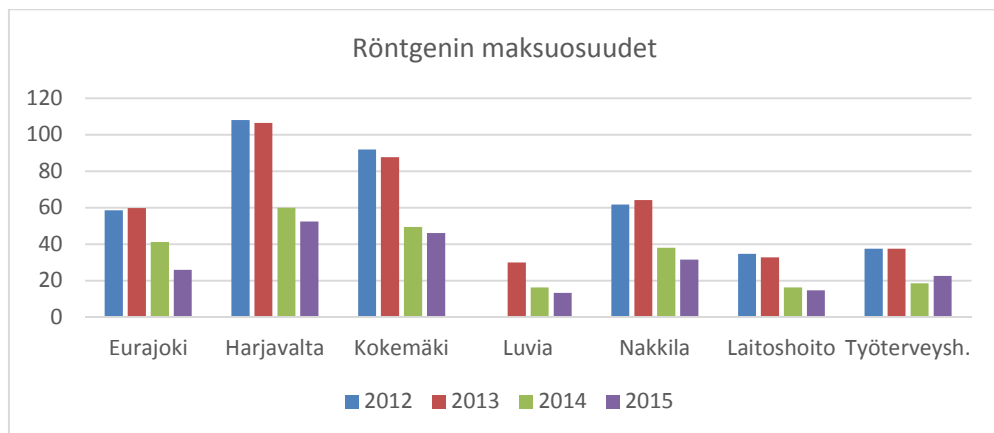
## 2.1.8 RÖNTGENTOIMINTA

RÖNTGEN	Harjavalan terveysasema				Avohoito/ Eurajoki	Kaikki yhteensä
	Avohoito	Laitos- hoito	Työturv.- huolto	Julkiset yhteensä		
<b>Kustannuslaskennan tulokset</b>						
<b>Käynnit</b>						
2015	4 407	448	691	5 546	875	6 421
2014	4 652	463	527	5 642	924	6 566
2013	4 673	531	607	5 811	887	6 698
2012	4 011	531	575	5 117	911	6 028
<b>Nettokustannukset (1000 €/v)</b>						
2015	143	15	22	180	26	206
2014	164	16	19	198	41	240
2013	288	33	37	359	60	418
2012	262	35	38	334	59	392
<b>Nettosuoritekust. (€/käynti)</b>						
2015				33	30	32
2014				35	45	36
2013				62	67	62
2012				65	64	65

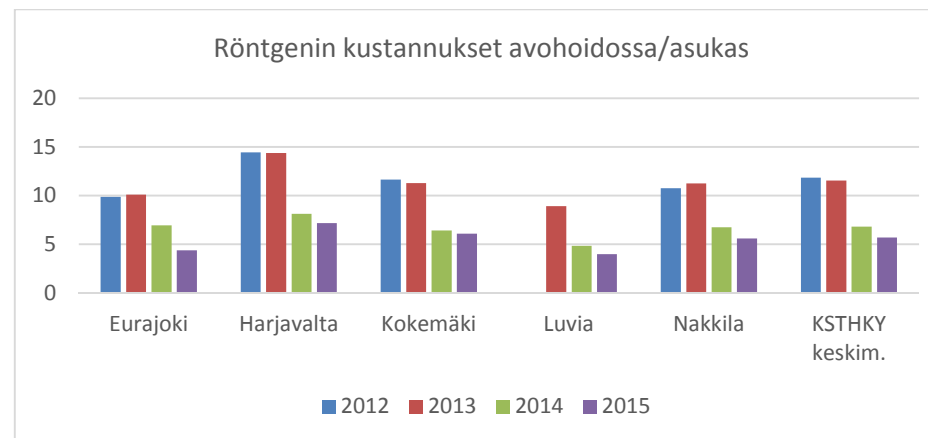


Kuva 22. Röntgentoiminnan käynnit (lähetteet).

**Taulukko 9.** Röntgentoiminnan suoritekustannuslaskenta. Julkisen palvelutuotannon röntgentoiminta järjestettiin ostopalveluna Terveystalolta 1.9.2012-1.5.2013 välisenä aikana.



Kuva 23. Röntgenin maksuosuudet (1000€/v).

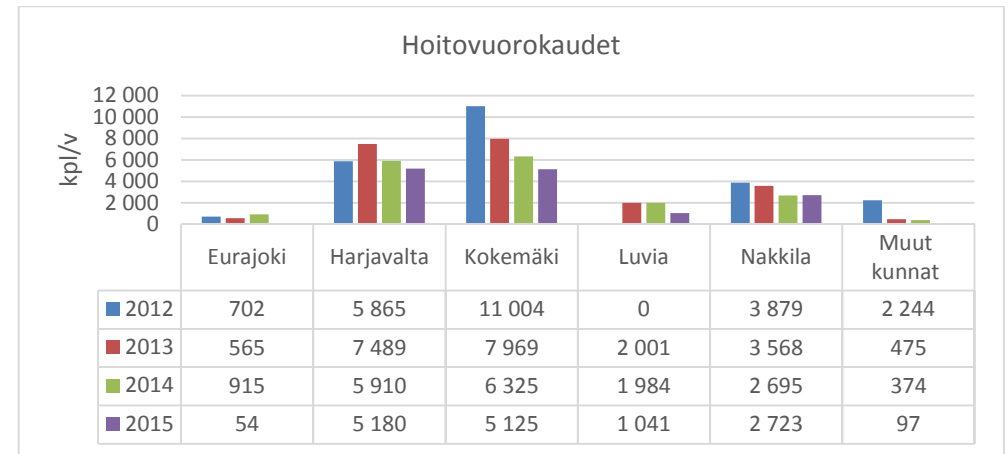


Kuva 24. Röntgen asukaskohtaiset kustannukset kunnittain avohoidossa.



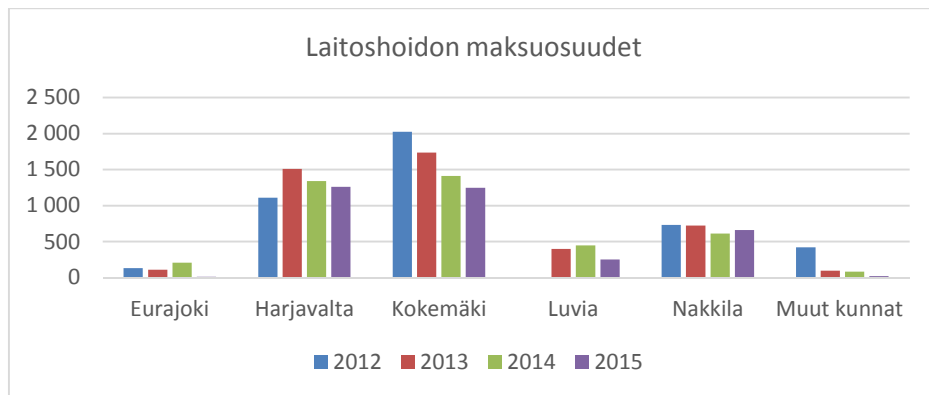
## 2.2 LAITOSHOITO

LAITOSHOITO Kustannuslaskennan tulokset	Vuodeosastot		
	Harjavalta	Kokemäki	Julkiset yhteensä
<b>Hoitovuorokaudet</b>			
2015	14 220		14 220
2014	14 172	4 031	18 203
2013	13 689	8 378	22 067
2012	13 846	9 848	23 694
<b>Nettokustannukset (1000€/v)</b>			
2015	3 465		3 465
2014	3 218	888	4 106
2013	2 736	1 846	4 582
2012	2 620	1 803	4 423
<b>Nettosuoritekust. (€/vrk)</b>			
2015	244		244
2014	227	220	226
2013	200	220	208
2012	189	183	187

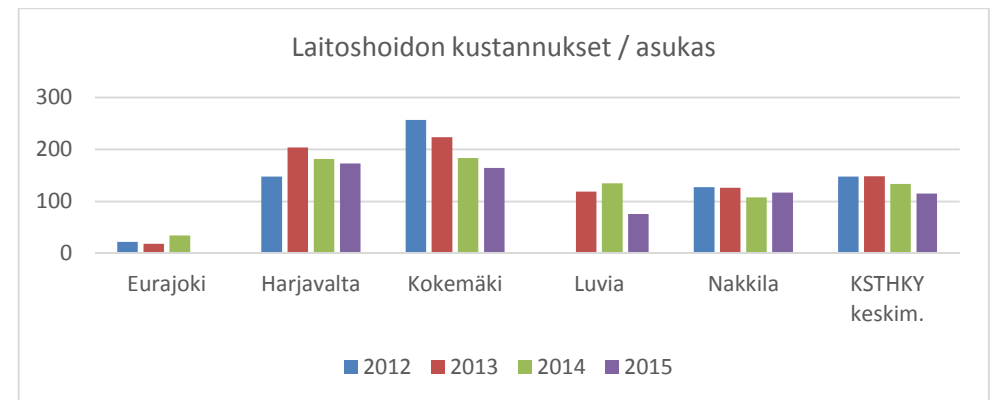


**Kuva 25.** Laitoshoidon hoitovuorokaudet kunnittain.

**Taulukko 10.** Laitoshoidon suoritekustannuslaskenta terveysasemittain. Laitoshoidon palvelukokonaisuus on muuttunut pitkäaikaishoidosta akuuttiin vuodeosastohoitoon vuosien 2010-15 aikana. Näiden vuosien aikana on suljettu sekä Harjavallan terveysaseman pitkäaikaisosasto että Kokemäen terveysaseman vuodeosasto. Kuntayhtymän vuodeosastolla on nykyisin 43 hoitopaikkaa. Hoitopäivien määrä on laskenut lähes 10.000 vuorokaudella viimeisen neljän vuoden aikana.



**Kuva 26.** Laitoshoidon maksuosuudet kunnittain (1000€/v).



**Kuva 27.** Laitoshoidon asukaskohtaiset kustannukset kunnittain kunnittain.

## 2.3 PSYKOSOSIAALISET JA SOSIAALIPALVELUT

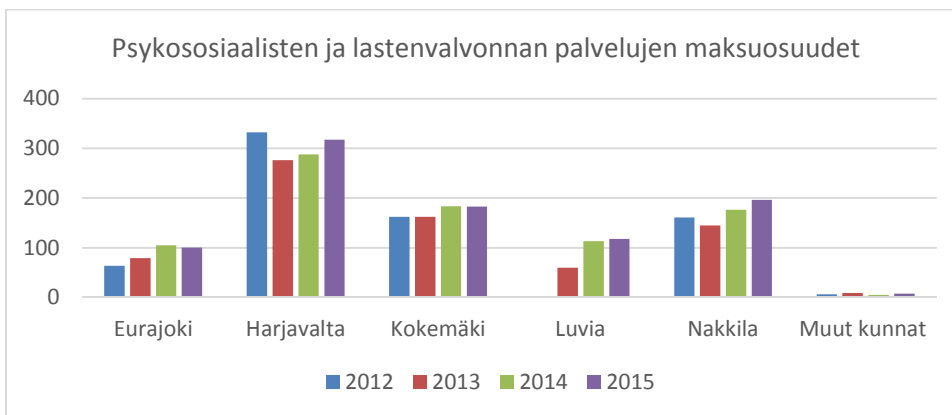
### 2.3.1 PSYKOSOSIAALISET JA LASTENVALVONNAN PALVELUT

PSYKOSOSIAALISET PALVELUT	Psykososiaaliset palvelut					Lastenvalvonta
	Psykologi-palvelut	Perhe-neuvola	Puhe-terapia	Kuntoutus-työryhmä	Kaikki yhteensä	
<b>Kustannuslaskenta</b>						
<b>Suoritteet (käynnit ja konsultaatiot/v)</b>						
2015	1 304	2 756	1 461	29 825		578
2014	1 371	2 465	1 343	30 012		548
2013	2 415	2 619	1 141	30 168		596
2012	2 106	2 789	1 163	27 048		477
<b>Nettokustannukset (1000 €/v)</b>						
2015	188	192	191	244	<b>815</b>	109
2014	173	183	211	198	<b>765</b>	105
2013	157	149	172	156	<b>633</b>	99
2012	217	142	172	126	<b>658</b>	68
<b>Keskim. nettosuoritekust. (€/suorite)</b>						
2015	144	70	131	8		188
2014	126	74	157	7		192
2013	65	57	150	5		166
2012	103	51	148	5		143

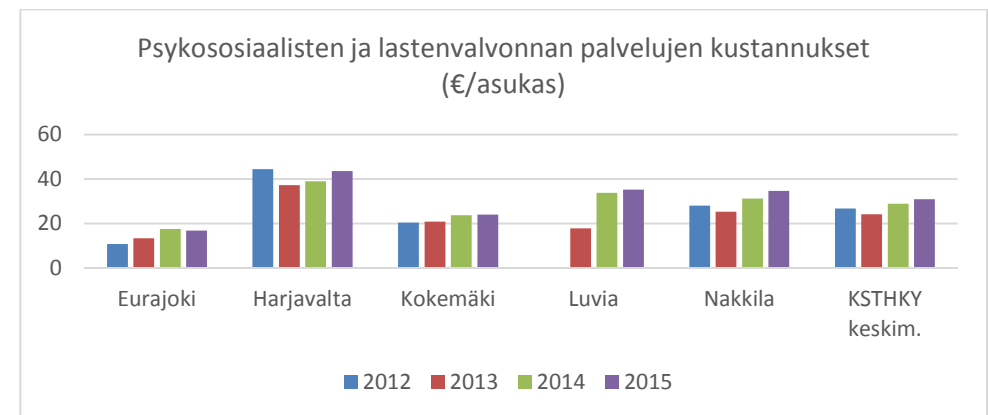
**Taulukko 11.** Psykososiaalisten palvelujen ja lastenvalvonnan kustannuslaskenta.

Kuntoutustyöryhmän suoritteena käytettiin kuntayhtymän alueen asukasmäärää 31.12.

Liitteessä 5 on esitetty tarkemmin lastenvalvonnan kustannukset kunnittain.



**Kuva 28.** Maksuosuudet kunnittain (1000€/v).

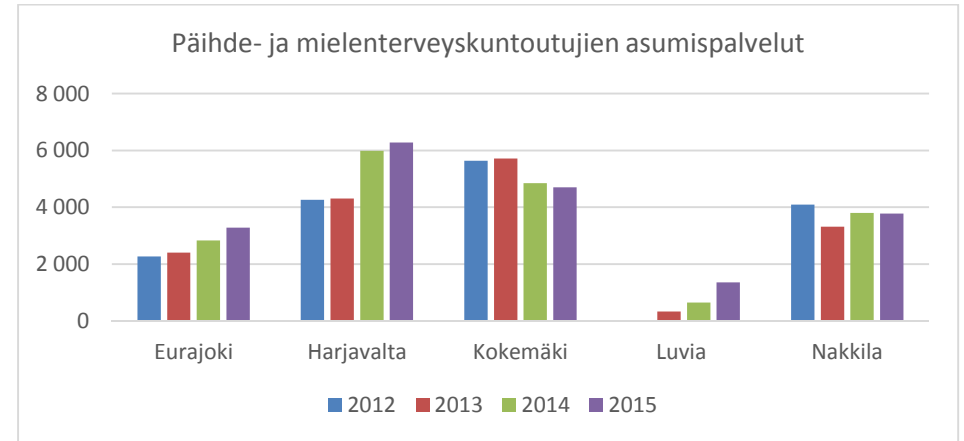


**Kuva 29.** Asukaskohtaiset kustannukset kunnittain.

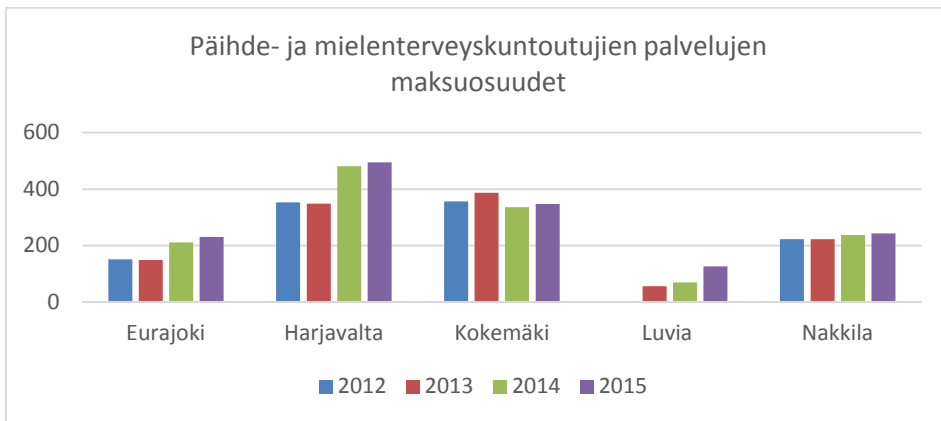
### 2.3.2 PÄIHDE- JA MIELENTERVEYSKUNTOUTUJIIEN PALVELUT

Päihde- ja mielenterveyskuntoutujien palveluita ovat mm. asumispalvelut, A-klinikan ja katkaisuhoidon palvelut.

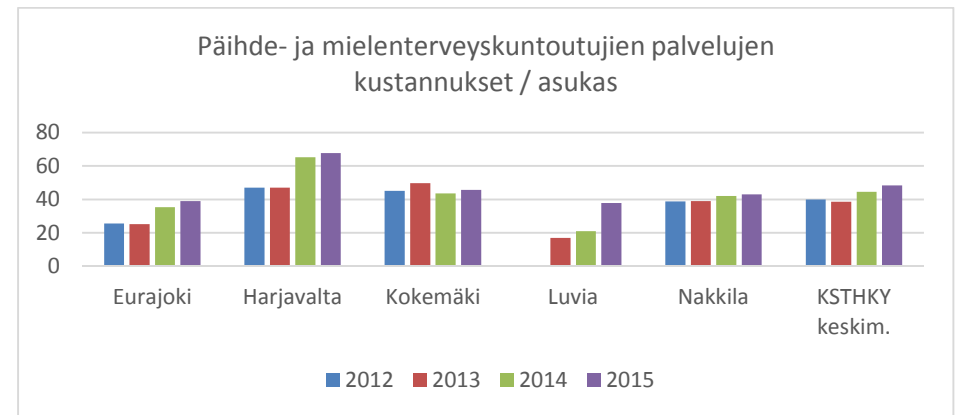
Kuntien maksuosuudet saadaan toteutuneiden ostopalvelukustannusten perusteella. Palvelujen ostohin lisätään yksikön hallinnolliset kulut sekä yhteiset vyörytettävät kustannukset. Liitteessä 5 on esitetty tarkemmin eri palvelujen kustannukset kunnittain v. 2015.



**Kuva 30.** Päihde- ja mielenterveyskuntoutujien asumispalvelujen hoitovuorokaudet, joita oli vuonna 2015 yhteensä noin 19.400 kpl (v.2014: n. 18.100 kpl).



**Kuva 31.** Päihde- ja mielenterveyskuntoutujien palvelujen maksuosuudet (1000€/v).

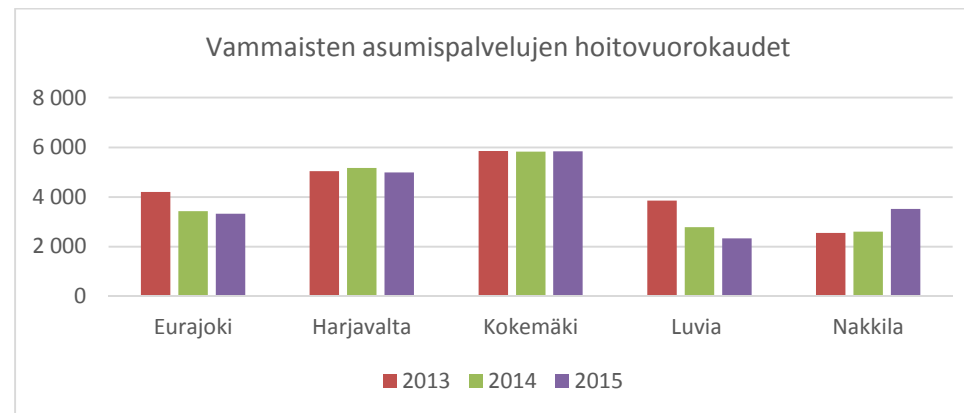


**Kuva 32.** Päihde- ja mielenterveyskuntoutujien palvelujen asukaskohtaiset kustannukset kunnittain.

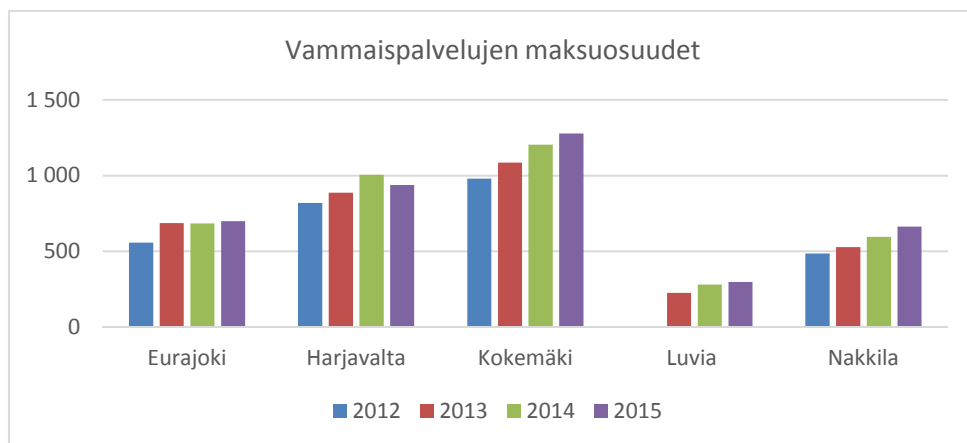
### 2.3.3 VAMMAISPALVELUT

Vammaispalveluita ovat: asumispalvelut kotona ja palveluasunnoissa, henkilökohtainen avustaminen, kuljetuspalvelut, asunnon muutostyöt sekä harkinnanvaraiset avustukset esim. apuvälineisiin ja sopeutumisvalmennuksiin.

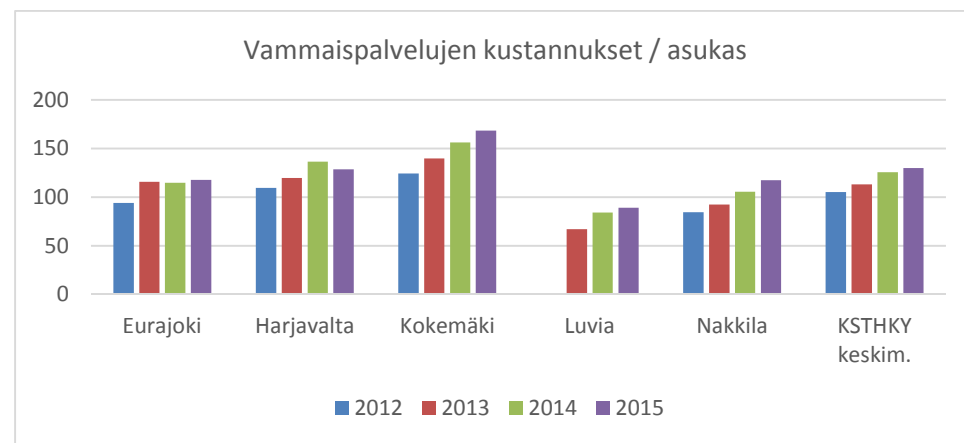
Kuntien maksuosuudet saadaan palvelujen toteutuneiden ottokustannusten perusteella. Palvelujen ostohin lisätään yksikön hallinnolliset kulut sekä yhteiset vyörytettävät kustannukset. Liitteessä 5 on esitetty tarkemmin eri palvelujen kustannukset kunnittain.



**Kuva 33.** Vammaisten asumispalvelujen hoitovuorokaudet. Määrissä on mukana sekä palveluasuminen kotona että asumispalvelujen ostot. Hoitovuorokausia oli vuonna 2015 yhteensä noin 20.000 kpl (v.2014: n. 19.800 kpl).



**Kuva 34.** Vammaispalvelujen maksuosuudet (1000€/v).



**Kuva 35.** Vammaispalvelujen asukaskohtaiset kustannukset kunnittain.

### 3. KUSTANNUSLASKENNAN TULOKSET

#### 3.1 SUORITEKUSTANNUSLASKENTA

Suoritekustannuslaskennan keskeiset tulokset ja laskennassa huomioituja seikkoja olivat:

- Lääkärin vastaanoton lääkärin ja hoitajien suoritteita oli noin 90.000 kpl/v ja keskimääräinen nettosuoritekustannus oli noin 58€. Harjavallan terveysaseman lääkärin vastaanotto sisälsi myös iltapäivystyksen kustannukset ja suoritteet. Neuvolatoiminnassa suoritteita oli noin 32.500 kpl/v ja keskimääräinen nettosuoritekustannus oli noin 68€. Eurajoen neuvolatoiminnassa on myös mukana lääkärin suoritteita ja kustannuksia. Julkisessa palvelutuotannossa ne ovat lääkärin vastaanotossa. Neuvolatoiminnassa kustannuksia nostavat ilmaisjakelutarvikkeet noin 10€/suorite julkisessa palvelutuotannossa ja 5€/suorite Eurajoella. Taulukossa 12 on esitetty lääkärin vastaanoton ja neuvolatoiminnan lisäksi avohoidon palvelujen keskimääräiset nettosuoritekustannukset:

KSTHKY	2015				2014			
	Harjavalta, Kokemäki ja Nakkila	Luvia	Eurajoki	€/suorite keskimäär.	Harjavalta, Kokemäki ja Nakkila	Luvia	Eurajoki	€/suorite keskimäär.
<b>Avohoidon palvelujen keskimääräiset suoritekustannukset</b>								
<b>Avohoito</b>								
Lääkärin vastaanotto	55	67	62	<b>58</b>	56	53	64	<b>57</b>
Neuvola	65	57	86	<b>68</b>	62	67	79	<b>66</b>
Hammashuolto	113	70	82	<b>100</b>	101	75	71	<b>90</b>
Kotisairaanhoido	81	-	134	<b>91</b>	82	-	131	<b>91</b>
Kotisairaala	92	-	-	<b>92</b>	-	-	-	<b>-</b>
Fysioterapia	65	73	64	<b>66</b>	73	68	78	<b>73</b>
Laboratorio	24	13	42	<b>25</b>	21	16	43	<b>23</b>
Röntgen	33	-	30	<b>32</b>	35	-	45	<b>36</b>

**Taulukko 12.** Avohoidon palveluiden keskimääräiset suoritekustannukset vuosina 2014-15.

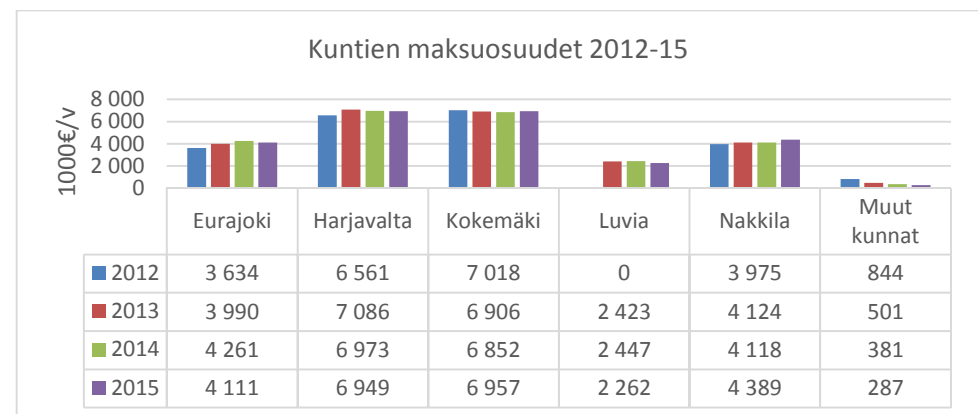
- Hammashuollossa nettokustannukset ovat nousseet ja suorittemäärät ovat kuitenkin säilyneet lähes samoina, mikä on aiheuttanut suoritekustannusten nousua (keskimäärin 100 euroa v. 2015 ja 90 euroa v. 2014). Kuntayhtymä tuottaa Kokemäen terveysasemalla hammaskirurgian palveluita, mikä nostaa osaltaan julkisen palvelutuotannon keskimääräistä suoritekustannusta.
- Kotihoidossa laskettiin sekä kotisairaanhoidon että kotisairaalan käyntihinta: kotisairaanhoido keskimäärin 91 euroa ja kotisairaala 92 euroa. Luvialla kotisairaanhoido oli kunnan omaa toimintaa. Eurajoen suorittemäärien kertymiseen vaikuttivat palvelutuottajien erilaiset käytänteet mm. lääkejaossa, jolloin sen nosti osaltaan keskimääräistä käyntikustannusta. Tämän lisäksi ilmaisjakelutarvikkeiden suuri määrä nostaa Eurajoen käyntikustannusta n. 23 eurolla/käynti (julkinen palvelutuotanto noin 5 euroa/käynti).

- Fysioterapiapalveluissa laskettiin tuotekohtaiset kustannukset kohdistamalla henkilöstö- ja muut resurssit tuotteittain, joita olivat avohoidon peruskäynti, kotikäynti sekä fysioterapian ryhmä. Näiden lisäksi fysioterapian kustannuksia siirtyi laitoshoitoon, ortopediaan sekä ostopalveluihin. Avohoidon tuotteiden keskimääräiseksi suoritekustannukseksi saatiin 66 euroa / käynti tai ryhmä.
- Harjavallan, Kokemäen ja Nakkilan terveysasemien laboratorio- ja röntgentoiminnan kustannukset kohdistettiin avohoidolle, laitoshoidolle ja työterveyshuollolle niiden suorittemäärien suhteessa, mikä nosti laitoshoidon sekä työterveyshuollon suoritekustannuksia.
- Perusterveydenhuollon erikoissairaanhoidon suoritekustannukset laskettiin sekä erikoislääkärien että asiantuntijahoitajien vastaanotoille (taulukko 4). Erikoislääkärien suoritekustannuksissa on eroja erityisesti julkisen palvelutuotannon geriatriapalveluissa, joissa suurin osa suoritteista on konsultaatioita.
- Laitoshoidon palvelukokonaisuus on muuttunut pitkäaikaishoidosta akuuttiin vuodeosastohoitoon vuosien 2010-15 aikana. Hoitopäivien määrä on laskenut lähes 10.000 vuorokaudella viimeisen neljän vuoden aikana. Eurajoen kunta tuottaa vuodeosastohoitoa omana palvelunaan ja ostaa kuntayhtymältä hoitovuorokausia vain tarvittaessa. Vuodeosaston kustannuksiin lisättiin fysioterapia-, laboratorio- ja röntgentoiminnan kustannukset palvelujen käytön perusteella. Vuonna 2015 hoitopäivän nettokustannukset olivat 244 euroa (226€ v. 2014).

### 3.2 KUNTIEN MAKSUOSUUDET

Kuvassa 36 on esitetty kuntien maksuosuudet kaikista nettokustannuksista vuosina 2012-15. Kuntien maksuosuudet eri palveluille laskettiin seuraavasti:

- Kunnan maksuosuus palvelun kustannuksista (€/v) = palvelun toteutuneet nettokustannukset (€/v) \* kunnan kuntalaskutuksen osuus palvelun koko kuntalaskutuksesta (%).
- Harjavallan, Kokemäen ja Nakkilan terveysasemien maksuosuuksien laskennassa käytettiin niiden yhteisiä kuntalaskutustietoja. Eurajoen ja Luvian terveysasemien maksuosuuksien laskennassa niiden omia kuntalaskutustietoja.



**Kuva 36.** Kuntien maksuosuudet nettokustannuksista v.2012-15.

Kuntien maksuosuudet palvelujen nettokustannuksista on esitetty taulukoissa 13 ja 14.

KSTHKY	2015								2014							
	Eurajoki	Harjavalta	Kokemäki	Luvia	Nakkila	Jäsenkunnat yhteensä	Muut kunnat	Kaikki yhteensä	Eurajoki	Harjavalta	Kokemäki	Luvia	Nakkila	Jäsenkunnat yhteensä	Muut kunnat	Kaikki yhteensä
<b>Kuntien maksuosuudet (1000 €/v) palveluittain</b>																
<b>AVO- JA LAITOSHOIDON PALVELUT</b>																
<b>Avohoito</b>	<b>2 805</b>	<b>3 311</b>	<b>3 258</b>	<b>1 296</b>	<b>2 257</b>	<b>12 927</b>	<b>222</b>	<b>13 150</b>	<b>2 834</b>	<b>3 286</b>	<b>3 198</b>	<b>1 337</b>	<b>2 155</b>	<b>12 811</b>	<b>266</b>	<b>13 077</b>
Lääkärin vastaanotto ja iltapäivystys	1 028	1 286	1 202	741	807	5 063	139	5 201	1 034	1 323	1 179	713	821	5 071	176	5 247
Hammashuolto	577	656	618	199	573	2 623	39	2 663	508	533	599	216	488	2 343	47	2 390
Neuvola	520	558	499	207	381	2 165	36	2 201	512	522	556	226	375	2 190	34	2 224
Kotihoito	332	364	470	1	238	1 406	3	1 409	366	460	409	0	225	1 459	5	1 465
Fysioterapia	84	129	146	55	61	474	5	480	110	148	147	65	70	541	4	545
Laboratorio	237	266	278	81	165	1 027	0	1 027	263	241	259	101	138	1 002	0	1 002
Röntgen	26	52	46	13	32	169	0	169	41	60	49	16	38	205	0	205
<b>Perusterveydenhuollon erikoissairaanhoido</b>	<b>109</b>	<b>478</b>	<b>427</b>	<b>76</b>	<b>262</b>	<b>1 352</b>	<b>33</b>	<b>1 385</b>	<b>96</b>	<b>423</b>	<b>387</b>	<b>55</b>	<b>229</b>	<b>1 190</b>	<b>25</b>	<b>1 215</b>
Sisätaudit ja Valtimo-projekti	2	294	222	22	187	726	18	745	2	260	202	17	161	641	16	658
Psykiatria	1	69	60	34	26	190	5	195	3	74	70	27	30	205	1	206
Korva-, nenä- ja kurkkutaudit	3	21	30	4	12	70	0	71	8	17	31	5	12	72	1	73
Geriatría	3	52	83	7	19	165	5	170	9	50	64	2	16	141	6	147
Neurologia	2	11	8	3	4	27	0	27	5	10	8	2	3	27	0	28
Ortopedia	0	29	22	4	14	69	2	71	0	12	10	1	6	29	1	30
Eurajoen esh:n palv. ja palveluohjaus	98	1	2	3	1	104	2	106	69	1	2	1	0	73	1	74
<b>Laitoshiito</b>	<b>13</b>	<b>1 262</b>	<b>1 249</b>	<b>254</b>	<b>664</b>	<b>3 442</b>	<b>24</b>	<b>3 465</b>	<b>208</b>	<b>1 340</b>	<b>1 412</b>	<b>450</b>	<b>612</b>	<b>4 021</b>	<b>84</b>	<b>4 106</b>
Harjavallan vuodeosasto	13	1 262	1 249	254	664	3 442	24	3 465	208	1 264	629	450	599	3 150	68	3 218
Kokemäen vuodeosasto	0	0	0	0	0	0	0	0	0	76	783	0	13	871	17	888
<b>Ostopalvelut</b>	<b>151</b>	<b>146</b>	<b>214</b>	<b>92</b>	<b>105</b>	<b>708</b>	<b>0</b>	<b>708</b>	<b>140</b>	<b>146</b>	<b>121</b>	<b>135</b>	<b>111</b>	<b>653</b>	<b>0</b>	<b>653</b>
Käynnit muissa terveyskeskuksissa	47	56	120	20	58	299	0	299	45	68	51	69	63	296	0	296
Muut ostopalvelut	105	91	94	72	47	409	0	409	95	78	70	66	48	357	0	357
<b>AVO- JA LAITOSHOIDON PALVELUT</b>	<b>3 078</b>	<b>5 198</b>	<b>5 148</b>	<b>1 718</b>	<b>3 287</b>	<b>18 429</b>	<b>279</b>	<b>18 708</b>	<b>3 278</b>	<b>5 196</b>	<b>5 117</b>	<b>1 978</b>	<b>3 106</b>	<b>18 675</b>	<b>376</b>	<b>19 051</b>
<b>Kuntien prosentuaalinen osuus avo- ja laitoshoidon kustannuksista</b>	<b>16 %</b>	<b>28 %</b>	<b>28 %</b>	<b>9 %</b>	<b>18 %</b>	<b>99 %</b>	<b>1 %</b>	<b>100 %</b>	<b>17 %</b>	<b>27 %</b>	<b>27 %</b>	<b>10 %</b>	<b>16 %</b>	<b>98 %</b>	<b>2 %</b>	<b>100 %</b>

**Taulukko 13.** Kuntien maksuosuudet (1000€/vuosi) palveluyksiköittäin terveydenhuollon palveluissa vuosina 2014-15. Muita ostopalveluja ovat mm. tutkimukset yksityisissä laitoksissa, Eurajoen erikoissairaanhoidon palveluohjaus sekä muut palvelujen ostot.

KSTHKY	2015								2014							
	Eurajoki	Harja- valta	Koke- mäki	Luvia	Nakkila	Jäsen- kunnat yhteensä	Muut kunnat	Kaikki yhteensä	Eurajoki	Harja- valta	Koke- mäki	Luvia	Nakkila	Jäsen- kunnat yhteensä	Muut kunnat	Kaikki yhteensä
<b>Kuntien maksuosuudet (1000 €/v) palveluittain</b>																
<b>PSYKOSOSIAALISET JA SOSIAALIPALVELUT</b>																
<b>Psykososiaaliset palvelut ja lastenvalvonta</b>	<b>100</b>	<b>318</b>	<b>183</b>	<b>118</b>	<b>196</b>	<b>916</b>	<b>8</b>	<b>923</b>	<b>105</b>	<b>288</b>	<b>183</b>	<b>113</b>	<b>176</b>	<b>865</b>	<b>5</b>	<b>871</b>
Psykologipalvelut	9	78	37	9	51	184	3	188	9	79	38	12	30	168	5	173
Perheneuvola	1	99	0	47	45	192	0	192	4	81	0	40	59	183	0	183
Puheterapia	21	48	62	18	37	187	4	191	33	55	65	25	32	210	1	211
Kuntoutustyöryhmä	47	61	62	27	46	244	0	244	38	49	51	22	38	198	0	198
Lastenvalvonta	22	32	22	17	16	109	0	109	21	24	29	15	17	105	0	105
<b>Päihde- ja mielenterveyskuntoutujien palvelut</b>	<b>232</b>	<b>494</b>	<b>347</b>	<b>126</b>	<b>243</b>	<b>1 442</b>	<b>0</b>	<b>1 442</b>	<b>194</b>	<b>483</b>	<b>346</b>	<b>74</b>	<b>239</b>	<b>1 336</b>	<b>0</b>	<b>1 336</b>
Asumispalvelut	228	406	342	123	218	1 317	0	1 317	183	401	344	73	215	1 216	0	1 216
Muut palvelut	5	89	5	3	24	125	0	125	11	83	2	0	24	120	0	120
<b>Vammaispalvelut</b>	<b>700</b>	<b>938</b>	<b>1 280</b>	<b>299</b>	<b>663</b>	<b>3 881</b>	<b>0</b>	<b>3 881</b>	<b>684</b>	<b>1 006</b>	<b>1 205</b>	<b>281</b>	<b>597</b>	<b>3 774</b>	<b>0</b>	<b>3 774</b>
Asumispalvelut	127	361	395	0	132	1 015	0	1 015	135	441	337	0	100	1 014	0	1 014
Palveluasuminen kotona	222	77	205	232	103	839	0	839	185	80	228	219	104	816	0	816
Avustajatoiminta	186	242	352	18	234	1 032	0	1 032	183	220	357	14	202	975	0	975
Kuljetuspalvelut	150	231	290	45	157	874	0	874	152	227	263	43	171	856	0	856
Muut vammaispalvelut	16	28	37	4	37	121	0	121	29	38	21	5	20	113	0	113
<b>PSYKOSOSIAALISET JA SOSIAALIPALVELUT</b>	<b>1 033</b>	<b>1 751</b>	<b>1 809</b>	<b>543</b>	<b>1 103</b>	<b>6 239</b>	<b>8</b>	<b>6 247</b>	<b>983</b>	<b>1 777</b>	<b>1 734</b>	<b>468</b>	<b>1 012</b>	<b>5 975</b>	<b>5</b>	<b>5 980</b>
<b>Kuntien prosentuaalinen osuus psykososiaalisten ja sosiaalipalvelujen kustannuksista</b>	<b>17 %</b>	<b>28 %</b>	<b>29 %</b>	<b>9 %</b>	<b>18 %</b>	<b>100 %</b>	<b>0 %</b>	<b>100 %</b>	<b>16 %</b>	<b>30 %</b>	<b>29 %</b>	<b>8 %</b>	<b>17 %</b>	<b>100 %</b>	<b>0 %</b>	<b>100 %</b>
<b>KUNTIEN MAKSUOSUUDET YHTEENSÄ</b>	<b>4 111</b>	<b>6 949</b>	<b>6 957</b>	<b>2 262</b>	<b>4 389</b>	<b>24 668</b>	<b>287</b>	<b>24 955</b>	<b>4 261</b>	<b>6 973</b>	<b>6 852</b>	<b>2 447</b>	<b>4 118</b>	<b>24 650</b>	<b>381</b>	<b>25 031</b>
<b>Kuntien prosentuaalinen osuus kustannuksista</b>	<b>16 %</b>	<b>28 %</b>	<b>28 %</b>	<b>9 %</b>	<b>18 %</b>	<b>99 %</b>	<b>1 %</b>	<b>100 %</b>	<b>17 %</b>	<b>28 %</b>	<b>27 %</b>	<b>10 %</b>	<b>16 %</b>	<b>98 %</b>	<b>2 %</b>	<b>100 %</b>

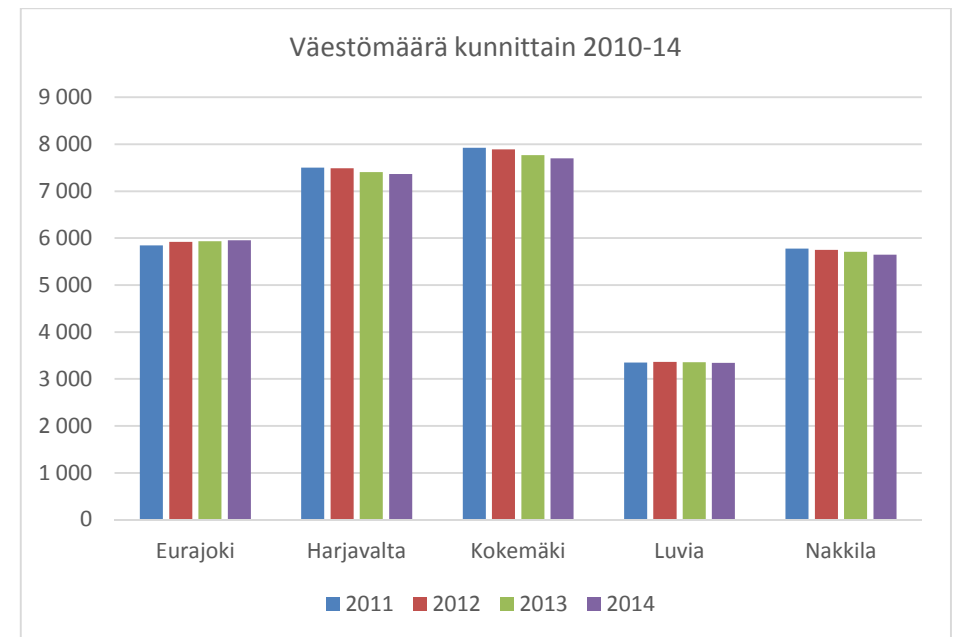
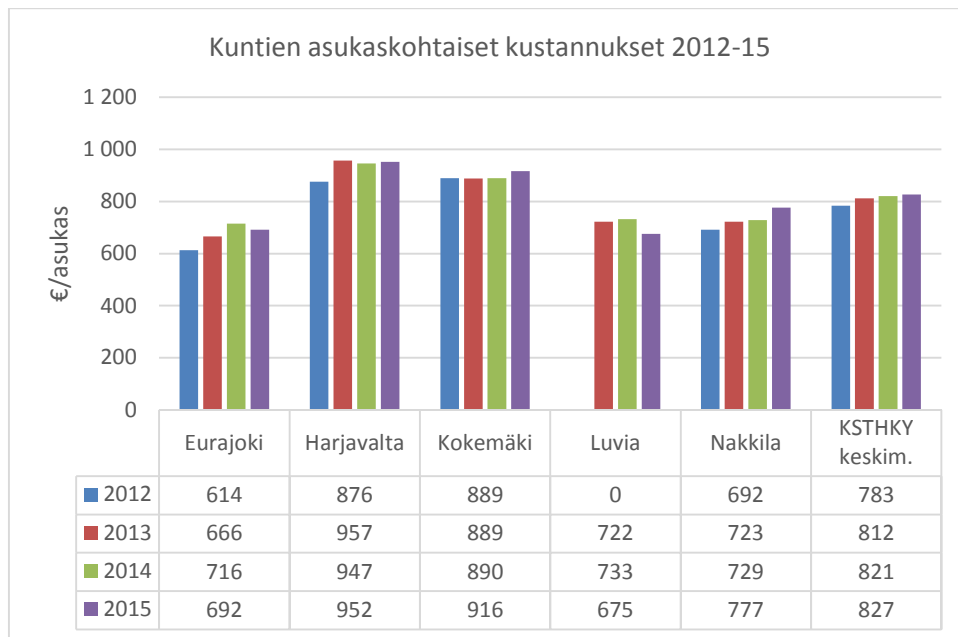
**Taulukko 14.** Kuntien maksuosuudet (€/vuosi) palveluyksiköittäin psykososiaalisissa ja sosiaalipalveluissa sekä prosentuaalinen osuus palvelujen kustannuksista vuosina 2014-15.



### 3.3 ASUKASKOHTAISET KUSTANNUKSET KUNNITTAIN

Kuvassa 37 on esitetty kuntien asukaskohtaiset kustannukset kaikista kustannuksista vuosina 2012-15. Asukaskohtaiset kustannukset on laskettu jakamalla saadut kuntien maksuosuudet nettokustannuksista niiden asukasluvulla (kuva 38).

Kuntien väliseen kustannuseroon vaikuttaa mm. väestön sairastavuuse sekä kuntayhtymältä ostettava palvelupaketti. Esimerkiksi Eurajoen kunta tuottaa vuodeosastopalvelut omana toimintanaan ja ostaa kuntayhtymältä hoitovuorokausia vain tarvittaessa.



**Kuva 37.** Asukaskohtaiset kustannukset kunnittain vuosina 2012-15.

**Kuva 38.** Jäsenkuntien asukasmäärä v. 2012-15. (Lähde: THL / Tilasto- ja indikaattoripankki SOTKANet 2005 – 2016).

Kuntien asukaskohtaiset kustannukset palveluittain vuosina 2014-15 on esitetty taulukoissa 15 ja 16.

KSTHKY	2015						2014					
	Eurajoki	Harjavalta	Kokemäki	Luvia	Nakkila	KSTHKY keskim.	Eurajoki	Harjavalta	Kokemäki	Luvia	Nakkila	KSTHKY keskim.
<b>Kuntien asukaskohtaiset kustannukset</b>												
<b>AVOHOITO</b>												
<b>Avohoito</b>	<b>472</b>	<b>454</b>	<b>429</b>	<b>387</b>	<b>399</b>	<b>433</b>	<b>476</b>	<b>446</b>	<b>415</b>	<b>400</b>	<b>381</b>	<b>427</b>
Lääkärin vastaanotto ja iltapäivystys	173	176	158	221	143	170	174	180	153	213	145	169
Hammashuolto	97	90	81	59	101	88	85	72	78	65	86	78
Neuvola	88	76	66	62	67	73	86	71	72	68	66	73
Kotihoito	56	50	62	0	42	47	61	62	53	0	40	49
Fysioterapia	14	18	19	16	11	16	19	20	19	20	12	18
Laboratorio	40	36	37	24	29	34	44	33	34	30	24	33
Röntgen	4	7	6	4	6	6	7	8	6	5	7	7
<b>Perusterveydenhuollon erikoissairaanhoito</b>	<b>18</b>	<b>66</b>	<b>56</b>	<b>23</b>	<b>46</b>	<b>45</b>	<b>16</b>	<b>57</b>	<b>50</b>	<b>17</b>	<b>40</b>	<b>40</b>
Sisätaudit ja Valtimo-projekti	0	40	29	6	33	24	0	35	26	5	28	21
Psykiatria	0	10	8	10	5	6	1	10	9	8	5	7
Korva-, nenä- ja kurkkutaudit	1	3	4	1	2	2	1	2	4	2	2	2
Geriatría	1	7	11	2	3	6	1	7	8	1	3	5
Neurologia	0	1	1	1	1	1	1	1	1	0	1	1
Ortopedia	0	4	3	1	2	2	0	2	1	0	1	1
Eurajoen erikoissairaanhoidon palvelut	16	0	0	1	0	4	12	0	0	0	0	2
<b>Avohoidon ostopalvelut</b>	<b>18</b>	<b>12</b>	<b>12</b>	<b>22</b>	<b>8</b>	<b>14</b>	<b>16</b>	<b>11</b>	<b>9</b>	<b>20</b>	<b>9</b>	<b>12</b>
<b>AVOHOIDON PALVELUT</b>	<b>508</b>	<b>532</b>	<b>498</b>	<b>431</b>	<b>454</b>	<b>492</b>	<b>508</b>	<b>514</b>	<b>474</b>	<b>437</b>	<b>430</b>	<b>478</b>
<b>LAITOSHOITO</b>	<b>2</b>	<b>173</b>	<b>165</b>	<b>76</b>	<b>117</b>	<b>115</b>	<b>35</b>	<b>182</b>	<b>183</b>	<b>135</b>	<b>108</b>	<b>134</b>
Harjavallan vuodeosasto	2	173	165	76	117	115	35	172	82	135	106	105
Kokemäen vuodeosasto	0	0	0	0	0	0	0	10	102	0	2	29
<b>KUNTALAISTEN KÄYNNIT MUILLA TERVEYSASEMILLA</b>	<b>8</b>	<b>8</b>	<b>16</b>	<b>6</b>	<b>10</b>	<b>10</b>	<b>8</b>	<b>9</b>	<b>7</b>	<b>21</b>	<b>11</b>	<b>10</b>
<b>AVO- JA LAITOSHOIDON PALVELUT</b>	<b>518</b>	<b>712</b>	<b>678</b>	<b>513</b>	<b>582</b>	<b>618</b>	<b>550</b>	<b>705</b>	<b>664</b>	<b>592</b>	<b>550</b>	<b>622</b>

**Taulukko 15.** Kuntien asukaskohtaiset terveydenhuollon avo- ja laitoshoidon kustannukset (€/asukas) palveluittain vuosina 2014-15. (KSTHKY keskimäärin = palvelun kustannukset jäsenkunnille yhteensä / koko kuntayhtymän asukasmäärä).

KSTHKY	2015						2014					
	Eurajoki	Harjavalta	Kokemäki	Luvia	Nakkila	KSTHKY keskim.	Eurajoki	Harjavalta	Kokemäki	Luvia	Nakkila	KSTHKY keskim.
<b>Kuntien asukaskohtaiset kustannukset</b>												
<b>PSYKOSOSIAALISET JA SOSIAALIPALVELUT</b>												
<b>Psykososiaaliset palvelut ja lastenvalvonta</b>	<b>17</b>	<b>44</b>	<b>24</b>	<b>35</b>	<b>35</b>	<b>31</b>	<b>18</b>	<b>39</b>	<b>24</b>	<b>34</b>	<b>31</b>	<b>29</b>
Psykologipalvelut	2	11	5	3	9	6	2	11	5	4	5	6
Perheneuvola	0	14	0	14	8	6	1	11	0	12	10	6
Puheterapia	4	7	8	5	7	6	5	7	8	7	6	7
Kuntoutustyöryhmä	8	8	8	8	8	8	6	7	7	6	7	7
Lastenvalvonta	4	4	3	5	3	4	3	3	4	4	3	4
<b>Päihde- ja mielenterveyskuntoutujien palvelut</b>	<b>39</b>	<b>68</b>	<b>46</b>	<b>38</b>	<b>43</b>	<b>48</b>	<b>33</b>	<b>66</b>	<b>45</b>	<b>22</b>	<b>42</b>	<b>45</b>
Asumispalvelut	38	56	45	37	39	44	31	54	45	22	38	41
Muut palvelut	1	12	1	1	4	4	2	11	0	0	4	4
<b>Vammaispalvelut</b>	<b>118</b>	<b>129</b>	<b>169</b>	<b>89</b>	<b>117</b>	<b>130</b>	<b>115</b>	<b>137</b>	<b>156</b>	<b>84</b>	<b>106</b>	<b>126</b>
Asumispalvelut	21	49	52	0	23	34	23	60	44	0	18	34
Palveluasuminen kotona	37	11	27	69	18	28	31	11	30	66	18	27
Avustajatoiminta	31	33	46	5	41	35	31	30	46	4	36	32
Kuljetuspalvelut	25	32	38	13	28	29	26	31	34	13	30	29
Muut vammaispalvelut	3	4	5	1	7	4	5	5	3	1	4	4
<b>PSYKOSOSIAALISET JA SOSIAALIPALVELUT YHTEENSÄ</b>	<b>174</b>	<b>240</b>	<b>238</b>	<b>162</b>	<b>195</b>	<b>209</b>	<b>165</b>	<b>241</b>	<b>225</b>	<b>140</b>	<b>179</b>	<b>199</b>
<b>KUNTIEN KUSTANNUKSET / ASUKAS YHTEENSÄ</b>	<b>692</b>	<b>952</b>	<b>916</b>	<b>675</b>	<b>777</b>	<b>827</b>	<b>716</b>	<b>947</b>	<b>890</b>	<b>733</b>	<b>729</b>	<b>821</b>
Kuntien asukasmäärä 31.12.	5 938	7 296	7 591	3 349	5 651	29 825	5 954	7 366	7 702	3 340	5 650	30 012
%-osuus kuntayhtymän alueen asukkaista	20 %	24 %	25 %	11 %	19 %	100 %	20 %	25 %	26 %	11 %	19 %	100 %

**Taulukko 16.** Kuntien asukaskohtaiset sosiaali- ja erityispalvelujen kustannukset (€/asukas) palveluittain sekä kaikkien palvelujen kustannukset yhteensä vuosina 2014-2015. (KSTHKY keskimäärin = palvelun kustannukset jäsenkunnille yhteensä / koko kuntayhtymän asukasmäärä).

Vertailtaessa asukaskohtaisia kustannuksia kunnittain on huomioitava seuraavia kuntakohtaisia erityispiirteitä:

- **Eurajoki:**

- Eurajoen kunnan asukkaat käyttävät vain vähäisessä määrin tai ei ollenkaan seuraavia kuntayhtymän palveluita: laitoshoidon, kuntayhtymän iltapäivystys, psykologi-, perheneuvola- ja A-klinikkapalvelut. Kunta tuottaa omana palvelunaan vuodeosastohoidon ja kuntayhtymälle tulee asiakkaita vain, mikäli kunnan oma osasto on täynnä, näin ollen asukaskohtaiset kustannukset kuntayhtymän laitoshoidon palvelujen osalta ovat huomattavasti pienemmät kuin muiden kuntien.
- Erikoissairaanhoidon psykiatrian ja sisätautien palvelujen käytön määrä näyttää vähäiseltä asukaskohtaisen laskennan mukaan. Käytännössä se on Eurajoella laskennassa saatua tulosta suurempi, koska julkisen tuotannon palveluihin on laskettu mukaan myös asiantuntijahoitajien kustannukset. Eurajoella vastaavat asiantuntijahoitajien kustannukset ovat lääkärin vastaanoton kustannuksissa.
- Kuntien välisessä vertailussa Eurajoella oli suurimmat asukaskohtaiset kustannukset neuvolan ja laboratoriotuotteen palveluissa.

- **Harjavalta:**

- Suurimmat asukaskohtaiset kustannukset
- Ostaa kuntayhtymältä kaikki sen tuottamat palvelut.
- Kuntien välisessä vertailussa Harjavalalla oli suurimmat asukaskohtaiset kustannukset seuraavissa palveluissa: sisätaudit, laitoshoidon, psykososiaalisten palvelut sekä päihde- ja mielenterveyskuntoutujien palvelut.

- **Kokemäki:**

- Ostaa kuntayhtymältä lähes kaikki palvelut paitsi ei koulupsykologi-, A-klinikka- ja perheneuvolapalveluita.
- Kuntien välisessä vertailussa Kokemäellä oli suurimmat kustannukset seuraavissa palveluissa: kotihoito, fysioterapia, geriatria ja vammaispalvelut.

- **Luvia:**

- Ostaa kuntayhtymältä lähes kaikki palvelut paitsi ei kotisairaanhoidon.
- Luvian kunnan asukkaat käyttävät vain vähäisessä määrin seuraavia palveluita: kuntayhtymän iltapäivystys
- Kuntien välisessä vertailussa Luvialla oli suurimmat asukaskohtaiset kustannukset lääkärin vastaanotossa.

- **Nakkila:**

- Ostaa kuntayhtymältä kaikki sen tuottamat palvelut
- Kuntien välisessä vertailussa Nakkilalla oli suurimmat asukaskohtaiset kustannukset hammashuollossa.

### 3.4 TULOSTEN YHTEENVETO JA JOHTOPÄÄTÖKSET

Keski-Satakunnan terveydenhuollon kuntayhtymän kustannuslaskentaprojektin tavoitteena oli selvittää eri palvelujen suoritekustannukset ja kuntien asukaskohtaiset kustannukset vuonna 2015 sekä samalla verrata niitä vuosien 2012-14 kustannuslaskennan tuloksiin. Palvelujen kustannuslaskenta perustuu kuntayhtymän tuloslaskelmatietoihin sekä palvelujen kuntalaskutustilastoihin. Kustannuslaskentaprojektin keskeiset johtopäätökset ja tulevaisuuden kehittämistoimenpiteet:

- Palvelujen suoritekustannuslaskennan avulla seurattiin kustannusten kehittymistä vuositason tasolla sekä verrattiin eri terveysasemien kustannuksia toisiinsa. Kaikissa avohoidon palveluissa oli eroja kuntayhtymän julkisen ja Eurajoen yksityisen palvelutuotannon suoritekustannusten välillä. Suurimmat erot olivat neuvolatoiminnassa, hammashuollossa, kotihoidossa ja laboratoriotiminnassa.
- Terveysasemakohtaisia eroja saattavat aiheuttaa mm. erilaiset toimintaprosessit ja ilmaisjakelutarvikkeiden osuus kustannuksissa. Eurajoen terveysasemalla ilmaisjakelutarvikkeita kirjataan suurimmaksi osaksi kotisairaanhoidon ja neuvolatoimintaan. Julkisessa palvelutuotannossa niitä on näiden yksiköiden lisäksi sisätautien yksikössä.
- Asukaskohtaisten kustannusten avulla seurattiin kuntien palvelurakenteiden muutoksia vuositason tasolla. Asukaskohtaiset kustannuserot johtuvat osittain kuntien erilaisista kuntayhtymältä ostettavien palvelujen kattavuudesta. Kuntien palvelurakenteen vertailukelpoisuuden vuoksi laskennassa tulisi olla mukana myös kuntien vastaava oma palvelutuotanto. Lisäksi samalla olisi hyvä vertailla kuntayhtymän palvelutuotannon vaikuttavuutta erikoissairaanhoidon kustannuksiin.
- Edellisten projektien haastena on ollut suoritettietojen kerääminen erilaisista tilastoista, joten tämän projektin yhdeksi tavoitteeksi asetettiin suoritettietojen seurannan kehittäminen sekä terveydenhuollon että sosiaalipalveluissa:
  - Projektissa kehitettiin terveydenhuollon palveluille kuntalaskutuksen seurantaohjelma, minkä avulla voidaan kuukausittain seurata eri yksiköiden suoritemääriä ja kuntalaskutusta palveluittain ja kunnittain. Raporttien avulla seurataan lääkäri- ja hoitajakäyntejä sekä kaikkia terveydenhuollon suoritteita sekä kunnittain että terveysasemittain (liitteet 1-4). Lisäksi ohjelmasta saadaan laskutusraportti kuukausittain jäsenkunnille.
  - Sosiaalipalvelujen kuntalaskutukseen kehitettiin oma seurantaohjelma, mikä tuottaa kuukausittain kuntalaskun liitteen, jossa on eriteltyinä ostopalveluiden kustannukset sekä yhteiset ja vyörytettävät kustannukset kunnittain. Lisäksi ohjelmasta saadaan yhteenvetotilasto (liite 5), jossa on kustannusten lisäksi suoritemäärät.
- Suoritettietojen kehittämisen lisäksi projektissa aloitettiin tuotteistaminen fysioterapiapalveluista, minkä avulla voidaan hinnoitella yksittäisiä fysioterapiayksikön tuottamia tuotteita. Tulevaisuuden yhtenä kehittämiskohteena kustannuslaskennan osalta voisikin olla muiden palveluyksiköiden yksittäisten palvelujen tuotteistaminen, minkä avulla voidaan kehittää palveluprosessia ja hinnoittelua sekä samalla valmistautua Satasoten toimintamalleihin.